

KULLABYGD

ÅRGÅNG III



KULLENS
HEMBYGDS-
FÖRENINGIS
ÅRSSKRIFT

1930

KULLENS
HEMBYGDSFÖRENINGENS
ÅRSSKRIFT
1 9 3 0



Kullens hembygdsförening, som bildades den 13 juni 1926, har till uppgift att främja hembygdsvården inom Kullabygden och vill i detta syfte verka för att bevara natur- och kulturminnen av värde, att öka kunskapen om och kärleken till hembygden samt att understödja Höganäs museum



HÅLSINGBORG
AKTIEFÖRETAGET BOKTRYCK
1930

STRANDBOPLATSER FRÅN STENÅLDERN I JONSTORP

Av OSKAR LIDÉN

I.

BOPLATSERNAS NATUR OCH FOLKETS LEVNADS- FÖRHÅLLANDEN

För en fem tusen år sedan skar Skälderviken betydligt djupare in i landet än nu. Och den ägde en utlöpare i sydvästlig riktning, Görslövsviken, som sträckte sig fram mot Öresund. Det var bara ett smalt näs som förenade Kullahalvön med det övriga skånska landet. Ännu längre tillbaka saknades t. o. m. denna landförbindelse, så att Kullatrakten var en ö. Då låg havet en tio till tolv meter högre än nu.

Vid tiden i fråga fanns det människor i dessa trakter. De hämtade det mesta av sin föda ur havet, och därför bodde de vid själva strandbrynet. Där de uppehållit sig längre tid på samma plats har jorden genom det ideliga eldandet blivit så starkt uppblandad med kol att den kan vara alldeles svart. I denna boplatssjord ligga svärtade och ofta skörbrända stenar samt tappade eller bortkastade vapen och husgerådssaker av ben, horn, grönsten och framförallt flinta. Den mörka jorden har också på sin tid dag efter dag fått mottaga lämningar efter folkets måltider.

Vapen och redskap av trä samt ur växtriket härrörande matlämningar ha i regeln helt mulnat bort och blivit till jord. Frön, nötskal o. d. träffar man dock ofta i förkolnat skick. Bättre ha föremål av horn och ben kunnat bibehålla sig, särskilt på platser där grunden varit kalkrik eller där det uppstått mosse över den forna marken.

Vad som är särskilt utmärkande för nu ifrågavarande boplatser är emellertid rikedomen på vapen och redskap av flinta eller andra stenarter. Flintan är ju nästan oförstörbar så länge den ligger nedbäddad i jorden. Så gott som allt vad dessa människor tillverkade av flinta måste därför vara i behåll ännu — i ursprungligt skick eller i mer eller mindre förbrukat eller sönderslaget. Ja även alla de tusen och åter tusen flisor man vid tillverkningen knackade loss från de ursprungligen oftast rundade flintblocken finnas kvar ännu, inbäddade i boplatssjorden eller kringströdda

i åkern, om platsen är uppodlad och boplatstagret legat så nära den nuvarande jordytan att det nåtts av jordbruksredskapen, vilket senare är regel i den bygd det här är fråga om. På sådana platser kan man inte gå barfota i åkern, ty man skär sönder sig på de skarpeggade flintspånen.

Dylika strandboplatser från den tidigare delen av vår stenålder finnes det på många ställen i vårt land. Men så vitt man hittills känner förete de ingenstädes en sådan rikedom på fynd av flintföremål som just runt Kullahalvön. Här har det alltså bott mycket folk och här har man haft det bra. Havet gav fisk



- ← 1000 M
 ○ Boplatser med Ertebøllekultur
 ● Boplatser med Groperamikultur

Bild I. Boplatskarta.

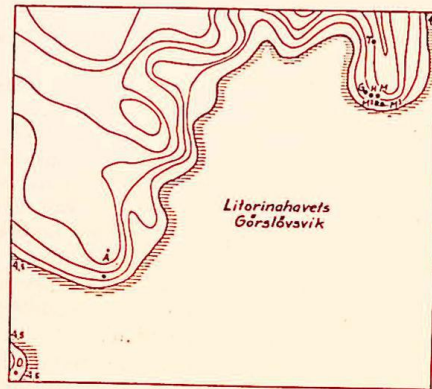
och musslor, skogen vilt. I närheten låg den smalaste delen av Öresund, där den bekvämaste förbindelsen emellan vårt land och de danska öarna gick fram.

* * *

Boplatserna lågo såsom nämnt alltid vid strandbrynet. Fisket var tydligen av den största betydelsen för folket. Det kunde idkas vinter och sommar. Man bedrev det med nät och krok. Krokarna voro vanligen av ben. Sjöfågel fällde man med båge och pil, sälarna med kastvapen.

Under den äldsta boplatstiden visste man icke av jordbruk och ägde intet annat husdjur än hunden, vilken tjänade som

sällskap och jaktkamrat och vilkens kött man använde till föda. Jag har på botten av en mosse i Allerums socken funnit ett hundskellet med en isittande flinteggad pilspets (s. k. fågelpil). Skottet hade tydligen inte dödat genast, utan djuret hade undkommit men i sårfeber sökt sig till den dåvarande sjön för att dricka och finna svalka och så blivit liggande där. Annars var man mycket snål på hundkött, något som de med skavmärken efter flintknivar försedda hundbenen på en del danska boplatser från denna tid vittna om.



1000 M

Bild II.

Havets sannolika medelhöjd i Görslövsviken vid här ifrågakvarande boplatstid. (Litorinatiden har sitt namn av ett par snäckarter, Litorina, som kräva större salthalt hos vattnet än Östersjön nu äger men som under boplatstiden funnos där. Litorinatidens landsänkning föregicks efter istidens slut av en så stark landhöjning, att vårt land då var landfast förenat med Danmark och Östersjön en insjö med sött vatten och västligt avlopp. Denna tid benämnes ancylostiden efter den då i Östersjön förekommande skålsnäckan Ancyclus fluviatilis. Det antages, att människan redan då invandrat i vårt land.)

Den blandskog av ek, björk, alm, asp o. s. v., som vid denna tid var utmärkande för bygden i fråga, erbjöd rik tillgång på bränsle. Av kolresterna kan man säkert avgöra vad man eldat med på boplatserna. Mycket stora träd använde man till farkoster. Träden kunde fällas med stenyxor eller med »vandrande eld» eller bådadera i förening. Stammens urholkning till båt skedde med samma hjälpmedel.

Något husvirke hade man förmodligen inte behov av under den äldre boplatstiden, men under den yngre förekommo hyddor

av träslanor och kvistar, överdragna med klinlera. Vid eldsvådor har denna lera kunnat bli bränd och därigenom bevarad. En sådan bit klinlera från boplatsen H är alldeles fullspäckad med innebrända hjrskorn. Nu använde man alltså säd, vare sig man odlade den själv eller bytte sig till den av det samtida åkerbrukande »megalitfolket».*)

Lövängens apel och hassel, nypon och slån erbjödo en frukt-skörd, som kunde torkas och användas till vinterföda. Blåbär och smultron, hallon och björnbär hörde till sommarens och höstens läckerheter. Till föda använde man helt visst även saftiga växtdelar, varjämte man insamlade olika matdugliga fröarter.

Näst fisket var dock helt visst jakten det viktigaste näringsfångtet. Djurlivet var i Kullabygden rikare än nu. Människan nöjde sig ju med en liten plats vid havets bryn. Det övriga landet tillhörde under den äldre boplatstiden de vilda djuren. Nästan överallt var det skog, löväng eller kärr med rikt gräs- och lövbete för älg och uroxer, hjort och rådjur samt ållon för vildsvinet. Bävern levde gott på asp och sälg och hade god tillgång på vatten att röra sig i.

Fågelvärlden var rikt företrädd i skog och mark och lämnade ett gott utbyte åt jägarna, om också räv, lo och vildkatt förbrukade åtskilligt därav för sitt uppehälle.

Små sköldpaddor höllo till i kärr och moras, där de på våren anförtrodde sina ägg åt solvärmen och där de, när den kalla årstiden nalkades, grävde sig ner till en vinterdvala, ur vilken de inte alltid vaknade upp igen. Därom vittnar förekomsten av deras sköldar i de skånska torvmossorna. Även i ovan nämnda mosse har jag funnit dylika sköldar — de första fynden i sitt slag från denna del av provinsen.

Villebrådet föll för pil och kastvapen, fastnade i snaror och giller eller hamnade i fällor och fallgropar. Kronhjort, rådjur och vildsvin ha hört till de viktigaste jaktdjuren. Även räv och vildkatt voro föremål för jakt och tjänade som människoföda. Varg och björn hade säkert tillräckligt att leva av utan att behöva tråda alltför nära den underbara flammande elden på boplatsernas hårdställen. Men för skivyxemannen gingo de ej säkra. Utan egentlig bostad, som denne sannolikt var, hade han så mycket större behov av djurfällen. Han använde förmodligen inte några andra kläder än sådana av djurskinn, och mellan djurfällar sökte han sin vila för natten.

*) Det folk som uppförde gravbyggnader av stora stenblock åt de döda (megas = stor, lithos = sten).

II.

PÅ SPANING EFTER BOPLATSER

Det var några vid grävning i den trädgård, jag i min dåvarande egenskap av rektor vid högre folkskolan i Jonstorp hade att disponera, våren 1910 gjorda fynd av flintredskap som gävo impulsen till den undersökning av Jonstorps sockens stenåldersbebyggelse, varmed jag alltsedan varit sysselsatt.

Under de närmaste åren studerade jag stenåldersmaterialet vid flertalet av vårt lands museer samt i Nordtyskland och Danmark. Senare genomgick jag stenålderssamlingarna vid museerna i Oslo, Bergen och Nidaros. Jag besökte vidare en del boplatser på Jylland och de danska öarna samt på Rügen.

Jonstorps sockens stenålder var vid denna tid mycket svagt representerad såväl vid statens historiska museum som i de skånska samlingarna. Antalet stenåldersfynd därifrån var inte större än att man gott kunde räkna dem på fingrarna.

Det var mig vidare bekant att doktor Knut Kjellmark i samband med sina utgrävningar i Järavallen vid Limhamn företagit undersökningar av kustlinjerna i dessa trakter ända bort till Båstad utan att Jonstorps socken kunnat lämna något bidrag till det obetydliga antalet då kända boplatser från stenåldern.

Nu visade det sig emellertid att åkerjorden flerstädes innehöll flintavfall, och min första uppgift blev att skaffa klarhet om vilka områden som voro avfallsförande och vilka som icke voro det för att därefter med ledning av fyndfrekvensen i jordytan komma de eventuella boplatserna på livet och närmare undersöka dem.

Jag stakade ut baslinjer och från dessa vandrade jag fram över fälten, strät efter strät, och noterade omsorgsfullt de gjorda rönen. Härmed höll jag på i flera år.

Närmast med anledning av den överblick över våra stenåldersfrågor som professor Oscar Almgren lämnade i sin installationsföreläsning år 1914 kom jag att tills vidare avbryta denna preliminära ytundersökning för att mera uteslutande ägna min lediga tid åt utforskandet av de *kulturer*, som de omfattande boplatsområden min undersökning redan då bragt i dagen representerade. Att det skulle bli överraskningar för den arkeologiska vetenskapen stod klart för mig.

År 1919 redogjorde jag för de vunna resultaten genom föredrag vid professorerna Otto Rydbeckes och Oscar Almgrens seminarier, vid universitetsmuseerna i Lund och Uppsala samt vid den nordiska arkeologkongressen i Köpenhamn, överallt mött av livligt intresse.

Samma år kom jag att flytta ifrån orten, först till Stockholm och sedan till Ljungby. Då det från sistnämnda plats är endast ett par timmars bilfärd till Jonstorp har jag emellertid allt fortfarande kunnat ägna min lediga tid åt undersökningarna där. Och mitt material har under de sista åren undergått en mycket avsevärd ökning. Antalet vid undersökningen framkomna artefakter i flinta och grönsten är nu uppe i 13,600, vartill kommer ett hundratal kilo lergods, till stor del ornerat.

* *
* *

Vid min ytundersökning har jag indelat jorden i parceller. Som bekväm indelningsgrund har jag, där det låtit sig göra, använt jordens indelning i cirkulationsskift enär denna indelning kan väntas förbli sig lik ett antal år framåt. Där dessa skift varit stora har jag delat dem i underavdelningar.

Den noggrannare undersökningen av ytan har jag utfört så, att jag med stavar och streck upplinjerat det under undersökning varande området i bälten av 1 meters bredd.

Vid S t. ex. har inom parcell den gamla kustlinjen tjänat som utgångspunkt för denna upplinjerig. Varje bälte har sedan fått sitt nummer med början längst ned. Detta nummer sammanfaller då med avståndet i meter från nämnda strandlinje.

Undersökningen har skett tum för tum med noggrant synande av varje påträffat föremål. Och varje afton har resultatet av dagens arbete införts i journalen med angivande av numret på behandlade bälten samt de gjorda fynden inom de samma.

Samtidigt har varje föremål försetts med initialbokstaven för boplatzen, med parcellbokstaven och insamlingsdatum. På viktigare fynd har antalet meter från vardera sidan av parcellen inom bället noterats. Så har dagens arbete införts på en kartskiss över undersökningsområdet med inprickning av alla fynd av intresse.

Noteringen S ϵ 6/6 16 $\frac{3}{5}$ på ett föremål betyder alltså: boplatzen S, parcellen ϵ , insamlingsdag den 6 juni 1916, 5 meter från nedre utgångslinjen och 3 meter från parcellens högra gräns nerifrån räknat.

All ornerad keramik jämte övriga föremål av större intresse har för varje dag avbildats i journalen.

III.

KUSTBOPLATSERNAS UTBREDNING OCH NATUR I KULLABYGDEN

Genom av professorerna G. Retzius och Hans Vallengren gjorda undersökningar har det konstaterats att en del av de groffor som Kullaberg vänder mot havet varit bebodda eller åtminstone besökta under stenåldern (Ymer 1903). Ett par boplatser på bergs sluttning mot havet äro även kända och undersökta av Knut Kjellmark (Ymer 1904). De äro belägna på litorinahavets högsta



Bild III. Sandstensparti vid Viken, där stenåldersfolket slipade sina yxor.

strandvallar och ligga vid pass 12 meter över den nuvarande havsytan.

Mellan Skäret och Jonstorps sockengräns har jag flerstädes funnit anhopningar av flintavfall och gjort fynd av skivvyxor m. m. Dessa boplatser ligga alla i *Brunnby* socken.

I *Väsby* socken upptäcktes 1911 en boplatz i Ornakärr av en kontrollassistent Larsson. Denne fann på åkrarna en del föremål av flinta, som han sände till Vilans folkhögskola, där han fått sin utbildning. Sedan var L. i flera år oförtrutet sysselsatt med insamling av stenåldersföremål, som han avyttrade till olika museer och enskilda samlare.

Platsen har besökts av ett flertal arkeologer, däribland H. K. H. Kronprinsen, som låtit verkställa grävningar på åtskilliga stäl-

len inom fyndområdet. Något egentligt kulturlager har man dock inte lyckats upptäcka därstädes. Själv har jag på inbjudan av markägaren besökt platsen flera gånger och därvid hopbragt en icke ringa samling fynd, dels och huvudsakligen från skivvyxeliden, dels från senare perioder.

Vid min undersökning av kustbältet år 1916 fann jag anhopningar av flintavfall jämte bearbetade föremål flerstädes utmed kusten mellan Mölle och Höganäs samt i närheten av Viken. Även kustlinjerna i *Farhulls* socken blevo detta och följande år undersökta av mig med samma resultat. Fyndmaterialet visade sig där påfallande rikt.

I stort sett kan man säga att bältet vid den gamla kustlinjen kring Kullahalvön är en enda stor boplats. Där terrängen icke varit alltför oländig och avvisande där finnes det lämningar efter stenåldersfolket. Det gäller blott att söka reda på dem.

* * *

Att grundligt utforska en enda sockens stenåldersbebyggelse i denna trakt är ett livsverk. Och jag har som nämnt funnit det nödvändigt att begränsa mina undersökningar till de stora och arkeologiskt så viktiga fyndområdena inom *Jonstorp* socken, där särskilt litorinahavets Görslövsvik synes ha skapat idealiska levnadsförhållanden för stenåldersfolket och tillåtit en kontinuerlig bebyggelse genom långa tider. Det är förnämligast de båda stora och sinsemellan så olika strandboplatskulturer som företrädas av resp. skivvyxan (bild VI:1) och den s. k. gropkeramiken (bild XV) med åtföljande långsträckta pilspetsar av flinta (bild X:5—7) som här äro representerade.

Dessa båda kulturer uppträda ofta sida vid sida eller så, att den senare överlagrar den förra på samma boplats. Detta sistnämnda är t. o. m. regel för den inre delen av den forna Görslövsviken, där boplatserna, tydligen med hänsyn till den här minskade risken för stormvägor, ligga lägre än vid det mera öppna havet. Där så är förhållandet måste vikens vattennivå ha varit ungefär densamma då gropkeramikfolket valde sin boplats som då skivvyxefolket valde sin. Ätminstone en väldig framstöt har dock havet gjort under boplatstiden. Där stormvägorna då legat på ha de rivit sönder de förutvarande kulturlagren eller överlagrat dem med nya, mäktiga strandvallar. Det senare är förhållandet med boplatserna K och T och det område däremellan, där *Tinneberga* by är belägen.

Bortsett från detta sistnämnda boplatsoområde, där fynden knappast någonstädes gå upp i dagen, äro samtliga de undersökta boplatserna öppna sådana med vid markens odling och jordens brukande helt eller delvis upprivet kulturlager.

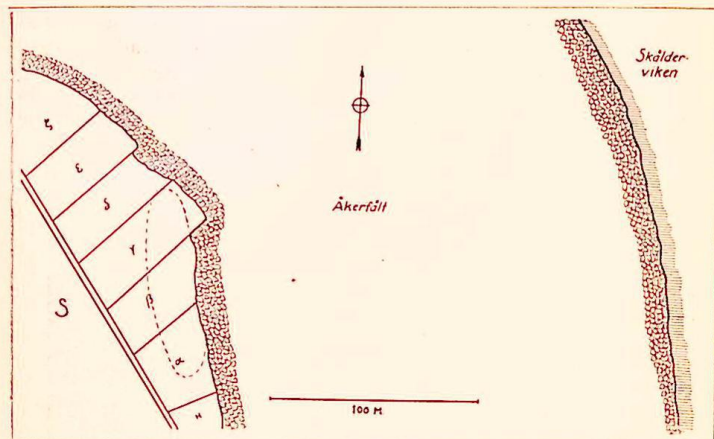


Bild IV. Boplatserna i Jonstorp.

IV. BOPLATSERNA I JONSTORP

A. SKIVVYXEKULTURENS BOPLATSER BOPLATSEN S

Av skivvyxekulturens boplatser torde den med bokstaven S (bilderna IV—V) betecknade, vara den mest intressanta. Den ligger invid Rekekroken i riktning mot Svanshall och utmed vägen dit. Marken tillhör Krapperups fideikommiss och är odlad och uppdelad i ett flertal små brukningsdelar med olika arrendatorer. Området begränsas på ena sidan av nämnda väg och på den andra av litorinahavets av en strandstensbarriär här starkt markerade kustlinje. Denna stengördel är bildad av skarpkantade mer eller mindre plansidiga abrasionsblock som flagrat av från den berggrund som här utgör havsbotten och har delvis en mäktighet av en meter eller mera och bildar ett vegetationslöst bälte kring boplatsoområdet i fråga. Den nuvarande, några hundra meter längre bort belägna havsstranden markeras av en

liknande stengördel, under det området emellan dessa båda strandbildningar är jämnt och delvis uppodlat. Det är tydligt att havet under en mycket avsevärd del av litorinatiden begränsats just av den så kraftigt markerade strandlinje innanför vilken boplatsen ligger.

Största fyndrikedomen ligger vid mitten av längdaxeln i den oval som omsluter fyndområdet, d. v. s. inom β .

Vid undersökningens början låg här under plogdjupet ett kulturlager av delvis ett par decimeters mäktighet. Det vilade på rödgul sand, var svart till färgen och över en yta av några kva-



Bild V. Boplatsen S.

dratmeter så starkt uppblandat med sten att det verkade som avsiktlig stenkärlning av marken. Mellanrummet mellan stenarna utfylldes av svart jord.

Delta stentäcke avlägsnades år 1919 i samband med djupplöjning och stenrödning av åkern i dess helhet. Härigenom har plogen kommit att gå allt djupare. Jorden har också under de sista åren ständigt varit öppen med potatis det ena året och råg det andra, under det området α nästan hela tiden och de övriga bitarna av och till legat i vall. På grund av den härvid ofta upprepade stenrödningen har ytnivån på området β delvis kommit att ligga betydligt lägre än på γ , där det ännu finnes strimlor av orört kulturlager kvar.

Kulturlagret har här varit svart, delvis nästan blåsvart, och innehållit ymnigt med de vapen- och redskapsformer som äro utmärkande för den äldre boplatskulturen: skivyxor, 535 stycken

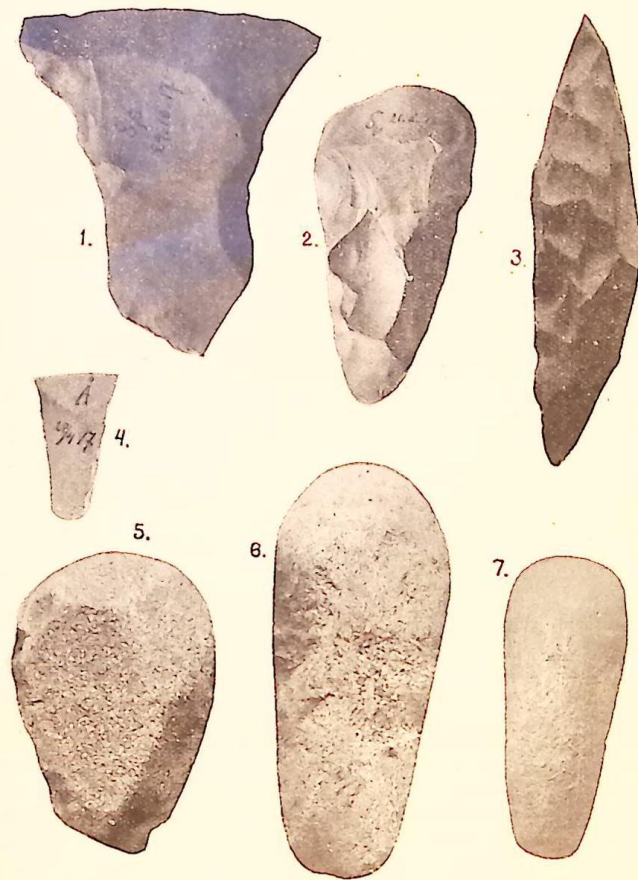


Bild VI. Skivyxekulturens redskaps- och vapenformer.

1—4 = 2:3; 5—7 = 1: 2.

- 1 = skivyx.
- 2 = kärnyxa.
- 3 = spets.
- 4 = tväreggad pilspets.
- 5—6 = grönstensyxor med linsformat tvärsnitt.
- 7 = trindyxa, tvärsnitt cirkelrunt.

(bild VI:1), kärnyxor (VI:2), spetsar (VI:3), skivborr, grönstensyxor (VI:5—6) o. s. v. Skivyxorna ligga mera hopade på boplatsens centrala delar än övriga artefakter. Föremålen äro välgjorda och väl bibehållna. En del skiv- och kärnyxor höra till de mest eleganta som någon boplats i Norden har att uppvisa. Även några grönstensyxor ha smidig form och äro väl tillslipade.

Materialet såväl till flintföremålen som till grönstensyxorna synas de frisköljda flint- och grönstensbollarna vid kusten ha lämnat. Och av grönstensblocken har man tillslagit yxämnen på samma sätt som av flintbollarna. Som hamrar har man an-



Bild VII. Boplatsen RB, sedd från havet.

vänt svallade kvartsitstenar, tydligen upplockade vid stranden. Sådana finnas i betydligt antal. De äro nästan alltid rundat avlänga till formen och nötta vid båda polerna. Grönstensyxorna har man slipat på plattor av en rätt finkornig sandstensart. S. k. flintknutor förekomma rikligt bland det övriga avfallet. Det är vidare gott om skivborr och s. k. handtagsskärnor. Förekomsten av tvärpilar (VI:4) och spånkrapor är i jämförelse med förhållandet vid de danska boplatserna från denna tid förvånande ringa.

Keramik har ännu ej påträffats.

Kulturen är ensartad och ren. Ett anmärkningsvärt stort antal tunnackiga yxor ha dock framkommit, varjämte en viss sparsam överlagring av senare kulturer naturligtvis varit ofrånkomlig. Så länge stenåldersmänniskor haft ärenden till havet ha de givet-

vis kunnat lämna vapen och redskap efter sig på strandbältet även om de icke bott just där.

Boplatsen har under litorinatiden haft ett förmånligt läge på den mot havet vända sluttningen av en parallellt med havsstranden orienterad smal halvö. Boplatsen ligger 10,5—11 m. över den nuvarande havsytan.

BOPLATSEN RB

Något hundra meter i sydostlig riktning härifrån sköt, mitt emot Rekekrokens nuvarande hamn, ännu en halvö ut i havet. Dess östra kust var mycket brant, men i norr sänkte sig stran-



Bild VIII. Boplatsen RB med boplatsen S i bakgrunden.

den mera mjukt ned mot havet. Och där låg en boplats av samma natur som den vid S. Platsen är odlad, men ännu finnas rester av det mörka, kolrika kulturlagret.

Boplatsen som hittills lämnat över ett 50-tal skivyxor och andra artefakter i förhållande därtill ligger 10—11,5 m. över havet.

BOPLATSEN RÄ

En tredje i litorinahavet utskjutande halvö låg ungefär mitt emellan Rekekroken och Jonstorps bysamhälle. Där ligger en utbredd och fyndrik boplats av gropkeramikskultur, sträckande sig över ett flertal ägolotter. I boplatsens centrum befinna sig ett par delvis förstörda gravhögar, tydligen från den äldre bronsåldern. Omkring dem, alltså på områdets högsta nivå, ha till-

varatagits redskap av samtliga de typer som känneteckna skivyxekulturen.

En av de här funna skivyxorna är intressant därigenom att den är tillslagen av en slipad yxa, sannolikt tunnackig. Den är starkt bilformig med mycket spetsiga egghörn, sålunda icke av den skivyxetyyp varav slipade exemplar finnas vid museerna i Lund och Köpenham.

Något kulturlager av samma kolmättade slag som i S förekommer lika litet här som på någon annan av gropkeramikskultur starkt överlagrad boplats. Det senare folkets levnadsförhållanden på boplatsen ha tydligen krävt en upprepad omgrävning av jorden — kanske vid tomtning av hyddor eller anbringandet av förvaringsgropar i jorden — varigenom det tidigare kulturlagret förstörts.

BOPLATSEN K

Under åren 1918 och 1919 var jag närvarande vid en del gravöppningar i den nya kyrkogården. Vid flera av dessa hade man att skära igenom ett överlagrat kulturskikt varvid enstaka fynd av skivyxekulturens redskapsformer framkommo. Men där hittades också en slipad tunnackig yxa, en stor kombinerad kniv och skrapa av en typ som tidigare tillvaratagits som ytfynd i närheten men som icke förekommer på någon boplats samt ornerad keramik, icke skiljande sig från den som förekommer på gropkeramikskulturens boplatser.

I den strandvall som nu täckes av byggnader och trädgårdar i Tunneberga by har man flerstädes vid djupare nedträngande i jorden funnit kulturlager. I detta lager hittades vid en brunnsgrävning förutom ymnigt med flintavfall ett slipat och starkt svallat flintredskap av fyrsidig genomskärning.

BOPLATSEN T

Vid Taktäckartorpet har sedan gammalt funnits en liten grustäkt i litorinahavets strandvall. Då jag undersökte densamma år 1914 kunde jag icke finna något kulturlager. Men då jag år 1916 hemkom från längre tids vistelse på annan plats hade ett sådant vid grustäkt blivit blottat ungefär en meter under den nuvarande ytan och jag fann där in situ tvenne skivyxor, båda ytterst skarpa i eggen och tydligen oanvända, samt en slipsten av sandsten av samma typ som de på S förekommande. I de fränharpade stenmassorna fann jag tvenne väl slipade grönstensyxor m. m. Längst ned löpte två tunna kulturlager fram över varandra. Här var det tydligen fråga om en omlagring. En där tillvaratagen keramikbit var svallad och en kniv med långa bar likaledes spår av svallning.

Ehuru endast utgreningarna av det ursprungliga boplatsslagnet finnas kvar — någon vidare grustäckt har icke förekommit sedan jag konstaterade tillvaron av boplatsslagnet i fråga — kan en vetenskaplig utgrävning därav bli av stort intresse, och hör detta till de framtida arbetsuppgifterna i Jonstorp.

Boplatsslagrets höjd över havet är 7,15—7,45 m. Den överlagrande strandvallen når en höjd av 8,45 m. ö. h.

BOPLATSEN A

På stora Görslövs mark och det ägoområde som på den ekonomiska kartläggningens Höganäsblad är betecknat med siffrorna



Bild IX. Boplatsen T.

3 III ligger en öppen skivyxeboplats av oerhörd fyndrikedom och stor utbredning.

En på sandbotten vilande upphöjning i slättningen mot den forna Görslövsviken har utgjort boplatsens centrum, och där omkring ligger skivyxorna tätat.

Genom den nivellerings jordbruksredskapen ständigt utföra har dock kulturlagret för länge sedan neddragits ifrån denna undan för undan sjunkande upphöjning där nu det med ymnigt flintavfall uppblandade matjordslagret är rätt tunt.

Antalet skivyxor uppgår f. n. till 552 och antalet kärnyxor till 571. De för denna boplats särskilt utmärkande »spetsarna» uppträda även i hundratal. Förutom de här liksom i S talrika grön-

stensyxorna förekomma här inemot ett 50-tal trindyxor (bild VI:7). Redskapstyperna äro genomsnittligt en smula större än i S och i allmänhet inte så väl bibehållna. Rörande förekomsten av skrapor och handtagskärnor överensstämmer boplatsen med S.

Boplatsen är starkt överlagrad av gropkeramikskulturen. Den keramik som tillvaratagits tillhör tydligen denna kultur. Höjden över havet är 5,5—7,5 m.

BOPLATSEN O

Denna boplats faller strax utanför sockengränsen. Men jag har ansett mig böra ta den med, då den liksom A legat vid Görslövsviken och på en låg nivå, där man icke skulle ha väntat sig en boplats av denna art.

Fyndområdet är odlat och på ovan nämnda karta betecknat Ornakärr 10 III.

Även här har boplatsen ursprungligen anslutit sig till en nu utjämnad upphöjning i terrängen.

Antalet av mig tillvaratagna skivyxor uppgå till ett 40-tal och kärnyxorna äro här liksom på A något talrikare än skivyxorna.

Även denna boplats är mycket starkt överlagrad av gropkeramikskulturen. Omkring en tredjedel av de gjorda fynden höra hit.

Keramik förekommer i O men sparsamt. Lämningarna av boplatsen befinna sig här liksom på A till största delen i ploglagret, och så fort krukskärvorna kommit dit frysa de sönder och förvittra.

Höjden över havet är 4,5—6,5 m.

B.

GROPKERAMIKSKULTURENS BOPLATSER

Att den kring Ringsjön, i Blekinge, på Gotland, och kring fornstränderna i Mellansverige så starkt representerade gropkeramikskulturen även haft en position i Kullabygden, och en mycket stark och varaktig sådan, blev en överraskning för vetenskapen.

Namnet gropkeramik kommer av de »pinnintryck», som lergodset i regeln företer på hithörande boplatser (bild XV).

Kulturen i fråga torde vara lika starkt representerad i Kullabygden som skivyxekulturen. Vid Kullens fyr ligga av Knut Kjellmark undersökta boplatser med skivyxekultur under det att gropkeramikskulturen där är representerad genom en boplats tämligen högt upp på berget. Det på spånspilspetsar rika kultur-lagret blev för ett 20-tal år sedan delvis transporterat till fyrmästarens trädgård.

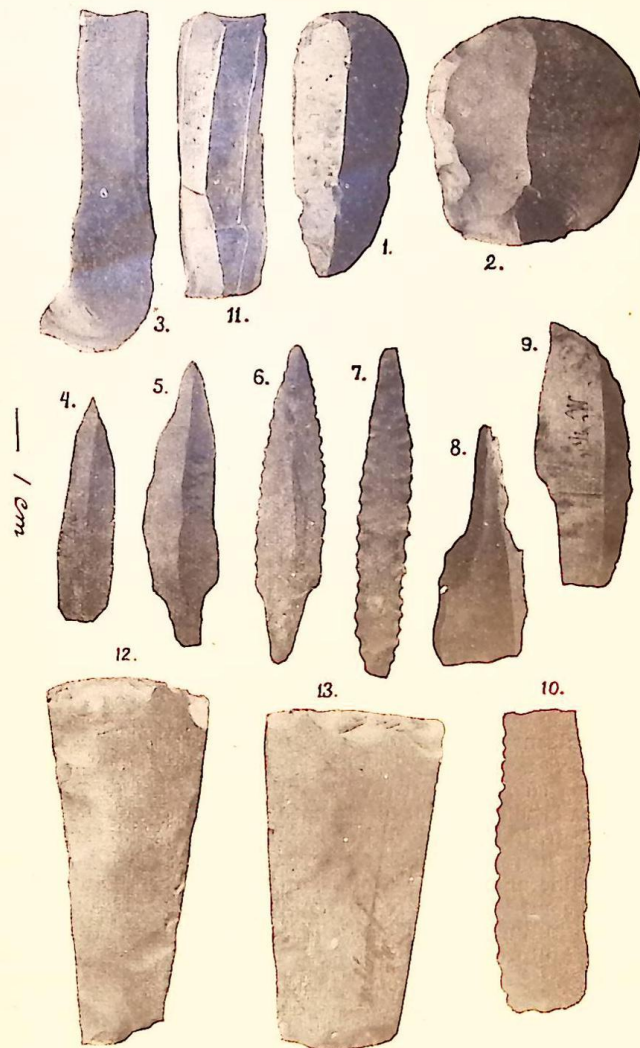


Bild X. Gropkeramikskulturens redskapsformer.

Dylika pilspetsar ligga f. ö. kringsspridda litet varstades utmed fornstranden i sällskap med de för denna kultur karaktäristiska skraporna (X:1—2), »kärnorna» (æ:11) och fragment av tjocknackiga yxor (X:12—13).

Strax invid boplatsen S mot Svanshall till finnas spår av en till denna kultur hörande boplats.

Vid S och R B är kulturen representerad men knappast starkare än på de tillgängligare delarna av kustbältet i allmänhet varför det icke på dessa, troligen de äldsta av de undersökta skivyxeboplatserna, behöver räknas med någon verklig överlagring, så mycket mindre som de för skivyxekulturen främmande fynden icke på samma sätt huvudsakligen ansluta sig

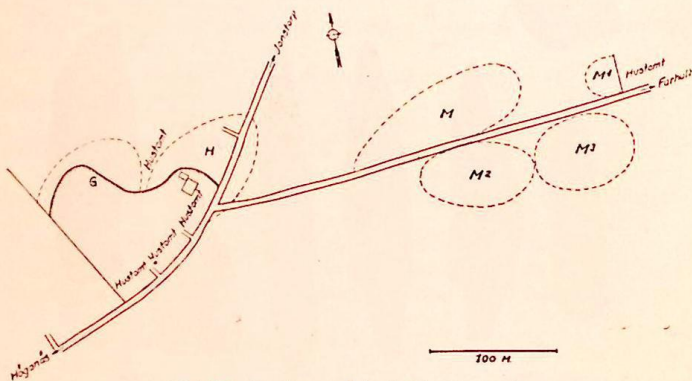


Bild XI. Boplatsområdet i Görslövs backe.

till boplatsens centrala delar som den gamla kulturens egna artefakter.

I de på så ringa höjd över havet belägna boplatserna vid Å och O ha fyndmaximum för de båda kulturerna samma centrum.

Vad beträffar det stora boplatsområdet vid R Å får skivyxekulturen snarast betraktas som en svag underlagring av den här dominerande gropkeramikskulturen, under det boplatserna G och H samt M — M3 äro fullkomligt fria från varje inblandning av äldre kulturer och därigenom lämna ett utmärkt tillfälle att studera kulturen i och för sig utan risk för felkällor.

BOPLATSEN R Å

Denna vidsträckt boplats som endast på ett ringa område äger djupare kulturlager med inbäddade krukskärvor har hittills lämnat över 2000 artefakter i flinta, däribland omkring 300

cylindriska kärnor (X:11) och 170 pilspetsar (X:4—6) samt ett par hundra fragment av tjocknackiga yxor (X:12—13). En liten unik mejsel av skiffer är funnen på denna boplats.

Höjden över havet är 7—11 m.

BOPLATSERNA G OCH H

Boplatsen G ligger på en allmän grustäkt och var till större delen förstörd när min undersökning tog sin början. Det var endast boplatsens förtoningar mot väster som befunno sig i orubbhat skick.

När så grustäkten sträckte sig till även denna del av området



Bild XII. Boplatsen G.

var jag i tillfälle att delvis följa arbetet (bild XII). Vid grustäkten framkom en mörk jordkörtel av väl en meters djup, 2 meters längd och 1 ½ meters bredd. Att denna grop tillkommit under stenåldern synes mig påtagligt. Vad den haft att tjäna för syfte är däremot svårt att avgöra. Det kan ha varit en förvaringsgrop, ett slags källare alltså, eller också en avskrädesgrop där man vräkt ned måltidsrester o. d. I jordlagret anträffades en dubbeleggad yxa av dioritporfyr och ena halvan av en långsefter tuslagen grönstensyxa.

Tidigare hade jag i ytlagret flera meter därifrån påträffat en liknande halva av en grönstensyxa. Och nu visade det sig att dessa båda halvor hörde ihop. De äro också nu hopsatta, men yxan ter sig egendomlig i betraktande av att den i yljorden funna

delen är rätt förvittrad i ytan vilket icke är fallet med den andra. På nära en meters djup fann jag vidare en ornerad krukskärva, tillhörande ett kärl, vartill jag förut funnit flera delar strax under ytlagret ett stycke därifrån.

Den mark som rymde de centrala delarna av boplaten H blev något år efter undersökningens början inköpt av en skomakare Hiller, som hade för avsikt att där uppföra bostad och anlägga trädgård sedan han först avlägsnat det övre till väggrus tjänliga strandvallslagret till ungefär en meters djup. Genom tillmötesgående av ägare och avnämare ordnades detta arbete så, att jag vid väggrusets bortförande kunde företaga en noggrann undersökning av boplatlagret.

Jag linjerade längs landsvägen upp halvmetersbreda bälten,



Bild XIII. Boplaten H.

som jag sedan noggrant knivade igenom varefter jag i min dagbok lade upp profilen av varje sådant bälte.

Kulturlagret låg här som annorstädes på dessa boplatser mycket ojämnt och uppträdde gärna körtelvis.

Här hittades delar av två dubbeleggade yxor av diorit, avfall av samma stenart, visande att sådana yxor tillverkats på ort och ställe, samt tvenne skärvor av ornerade megalitkär, de hittills enda fynden av typisk megalitkeramik i Jonstorp. Det orubbade kulturlagret var icke mera rikt på flintföremål än den odlade yfjorden. Men på lergods var det så mycket rikare. Ett vackert lerkärl av 40 centimeters diameter har kunnat hopsättas.

Mellan hustomten och vägbolagets under senare år upptagna stora grusläckt (bild XIII) ligger boplaten ännu orubbad. Och då detta område nyligen blivit utlagt till park och planterat med skogsträd lär ingen fara hota de nu kvarvarande delarna av den intressanta boplaten.

Boplatserna G och H ha givit ett artefaktmaterial av 1300 nummer, keramikfynden ej medräknade.

Höjden över havet är 5,5—7 m.

BOPLATSOMRÅDET M

Boplaten M (bild XI) representerar samma utvecklingsstadium som de båda sistnämnda boplatserna och har givit ett något större fyndmaterial. Liksom på G, H och RÄ dominera pilspetsar med spetsbehandling men utan tånge (bild X:4), pilspetsar med liknande spetsbehandling och tvåsidigt bearbetad skafttånge (X:5), avlånga skrapor (X:1) och cylindriska kärnor (X:11). Keramiken (bild X: de tre översta raderna) kännetecknas av raka, i allmänhet grunda pinnintryck och horisontalt anbragt ornering



Bild XIV. Boplatserna M och M4 till vänster och M2 och M3 till höger om vägen.

kring kärkens hals och under deras bukvalk. Ornamenten består ofta av instämplade linjer, ordnade till kråkspark-, sick-sack- eller ruttmönster. Orneringsbanden äro aldrig inramade genom linjer. Och därigenom skiljer sig denna orneringsstil från megalitkärkens.

Höjden över havet är 6—7,5 m.

BOPLATSEN M3

Boplatserna M2, M3 och M4 äro av stor betydelse därigenom att de representera ett särskilt utvecklingsavsnitt inom gropkeramikskulturen.

Fyndmassan är enorm — inemot 5000 artefakter i flinta.

M:stadiets pilspetsar (X:4—5) äro på M3 helt försvunna och ersatta av mera omsorgsfullt gjorda pilspetsar med tresidig bearbetning av spets och tånge (X:6—7). Tvärpilarna ha ökat i

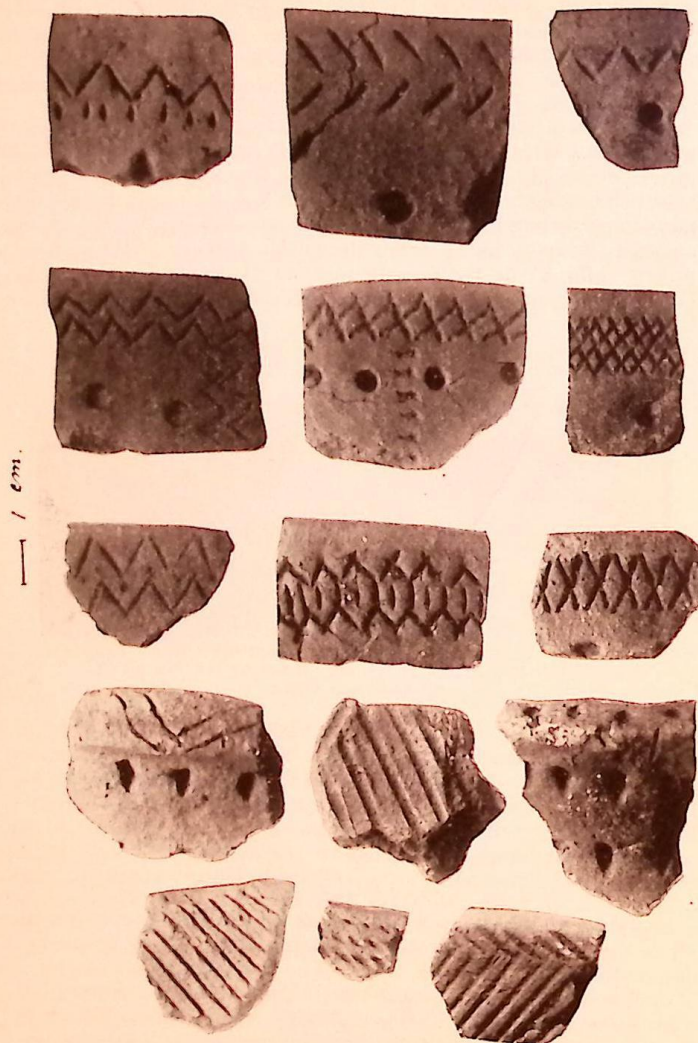


Bild XV. Gropkeramik från M—M4.

antal. Skivskrapor (X:2) uppträda i stort antal (över 1000 stycken på M3), och de cylindriska kärnorna (X:11) äro på väg att försvinna. En skrapform med längsefter avstötta spåneggar (X:3) uppträder i stigande antal. Borren retuscheras tresidigt liksom pilspetsarna och sågtandade redskap förekomma (X:10).

Lerkärlen förete på M3 stor variation i fråga om formen. Botten, som på M:stadiet oftast var mjukt rundad, är nu platt, oftast med utspringande bottenkant och stundom med inklämning i mitten som på en Lutelj. Vid sidan av hål i kärnväggen för anbringande av bärhank uppträda öron på lerkärlen, genombrutna eller hela. Instämplingen av linjelement har efterträts av dragna linjer, ordnade i band, trädmotiv eller helt ytfullande. Pinnin-



Bild XVI. Boplatserna M3 och M2.

trycken äro ofta djupa och nästan alltid anbragta i sned riktning. De horisontella sick-sack-banden ha upphört. Snörornamentik förekommer. De två nedre raderna på bild XV visa keramik av detta slag.

Flintyxorna äro oftast slipade även på smalsidorna, vilket icke i samma utsträckning var fallet under M:stadiet. Yxor med plankonvex eller konkavkonvex egganordning äro vanligare än förut.

Höjden över havet är 5,5—6,5 m.

Området M4 representerar samma kulturstadium som M3.

BOPLATSEN M2

Boplatzen M2 företräder i viss mån båda kulturavsnitten. Att det här icke blott är fråga om en blandning av kulturerna i fråga utan ett verkligt övergångsstadium visa pilspetsarna, av

vilka verkliga bastardformer emellan M- och M3:typerna uppträda.

Boplatsens höjd över havet är 5,5—6,5 m.

SLUTORD

Inom kort utkommer en större avhandling med rubriken: *Jonstorpsfynden, bidrag till kännedom om Nordens strandboplatskulturer under stenåldern*, där den knapphet i fråga om illustrationsmaterialet, som av utrymmesskäl måst vidlåda denna uppsats kommer att vara avhjälp och där de olika fornsakstyperna äro utförligt beskrivna.

Då det för mig är av vikt att känna varje stenåldersfynd, som är gjort inom hela Kullabygdsområdet, vore jag synnerligen tacksam, om innehavare av samlingar eller enstaka föremål från denna trakt ville lämna mig meddelande därom.

Så begagnar jag tillfället att frambära ett tack till alla de jordägare, resp. arrendatorer, som genom välvilligt tillmötesgående möjliggjort mitt arbete.



OFFERKÄLLOR I KULLABYGDEN

Av HENNING OLSSON

Runt om i Europa har man sedan älsta tider hållit vissa källor i helgd, emedan de ansetts äga läkande och livgivande krafter. De ha därför uppsökts av sjuklingar, som druckit av det hälsobringande vattnet eller stundom badat däri och samtidigt offrat penningar eller matvaror i källan. Särskilt sådana dagar, då man trodde att vattnets läkekraft var starkast, såsom Trefaldighets- och Midsommarafton, ha stora skaror infunnit sig vid de mera berömda källorna. Vid dessa ha därför flerstädes uppstått marknader eller folkfester, då man dels idkat köpenskap, dels roat sig med lekar och dans under bar himmel.

Antalet offerkällor är mycket betydande. I Danmark, där man lång tid samlat upplysningar om detta slags fornminnen, känner man över 600. Kunskapen om de skånska offerkällorna är ännu bristfällig, men efter allt att döma har även hos oss tron på källvattnets kraft spelat en stor roll. I sin beskrivning över »Skånes landsbygd» nämner Göransson endast något över 20 stycken källor, men antalet har säkert varit mångdubbelt större. Som jämförelse kan nämnas, att mer än 150 stycken förekomma på Själland, som dock är rätt mycket mindre än Skåne.

Den mest kända av de skånska offerkällorna är utan tvivel »St Olofs», belägen i Albo härad, vilken hade rykte om sig att kunna bota alla sjukdomar. Stor berömmelse åtnjöt också de två »Helga Trefaldighets källor» i Kiaby socken och »Disas» i Annelövs. De förra besöktes, såsom deras namn antyder, aftonen före Trefaldighetssöndagen. Det var eljest i både Skåne och Danmark brukligt, att källfesterna ägde rum Midsommaraftonen, St Hans afton. Ganska märkliga äro dessutom källorna i Andrarum och Munka Ljungby, som man lät upprena under tider av svår torka i tro att man därigenom kunde framkalla regn.

Kullabygden har haft åtminstone tre källor, som enligt folktron varit i besittning av övernaturliga krafter, nämligen Brunnby Bräckes, Arilds och Utvälinges.

Den förnämsta av dessa är utan tvivel *Bräcke offerkälla*, som efter allt att döma under en ganska lång tid varit en samlingspunkt för Kullabygdens befolkning. Den kanske älsta upp-

dessutom följande upplysningar (i översättning; avhandlingen är på latin):

"På ringa avstånd från Krapperup ligger byn Bräcke, vilken den hälsobringande källan Bräcke fordom gjorde särskilt ryktbar. Till dessa hälsobringande vatten sammanströmmade en stor mängd människor, i synnerhet av sådana, som ledo av gikt. Genom sin kraft gav källans vatten hjälp åt dessa sjuka ända till dess den under tidens (lopp) skall hava börjat försummas såsom mindre ryktlar på grund av att förmåga att bota så småningom började fattas. Ensamma (i sitt slag) äro Johannes Döparens aftnar, under vilka källan ännu skaffade sig någon ryktbarhet. Ty då sammanströmmade hela byn till våra vatten, och, såsom folkets sed är sedan ett källoffer verkställt, sordade de omkring allt under blomsterlekar. Källans gamla ryktbarhet beskriver ett bifogat intyg, N:o 1. Och icke förbigår den ryktbare Linné i Skånska resan p. 321 denna källa utan tillägger samtidigt, att den är utan mineral och utan utlopp. Om byns ålder vittnar liber Daticus Lundensis p. 165, enligt vilken det står fast, att Johannes Skram, död år 1316, åt den lundensiska byggnaden*) såsom gåva givit ett hus väl grundat i Bräcke i Brunny Luggude härad!"

Redan när Sundius skrev sin avhandling i början av 1750-talet, var alltså källans rykte i avtagande. Det ovannämnda intyget, som är bifogat avhandlingen, har följande lydelse:

Underskrifne gamla Mannars relation, om huru Bräcke-Kiälla, eller hälso-brund i Skåne, Luggude härad och Brunby Sockn har tagit sin början.

Olof Jönsson i Bräcke på Attationde Åhret gammal och Hans Olson i Bräcke ock på Attationde Åhret, berättar at ungefär för 60 Åhr sedan såge wi och kiände en Piga wid Namn Christina BengtsDotter, som låg sjuk på hemmanet N:o 5 hos Christier Gunnarsson, och blef i samma sjukdom wärck-bruten, så at hon blef krömpling och i synnerhet i ryggen: och sedan hon legat ungefär 4 Åhr til sängs, så drömde hon om en natt at i Ullagrafwarne fans Watn på sandbacken, då hon sade til sin moder Hanna Bengsdotter, at hon drömt, at der fans watn i Ullagrafwarne, hwarest förr intet watn plägat wara, och om hon kunde få detta watnet, så blef hon frisk; då gick Modren genast uth efter hennes dröm, och tog watn till gifwa henne dricka och smörja sig med, och så började samma Piga hwar dag förbättra sig, sedan hon brukat detta watnet, och då började watnet dageligen till föröka sig, och folket grafwade thet och mer up alt som rycket om det utkom, så at folck började på komma ifrån långa wägar dit, och fingo för många Sjukdomar boot i många åhr. Och Herr Cristopher Gullenstierna war i then tiden Herrskap wid Krapperups Sätets Gård och Simon Noæs war Inspector på Gården och Herr Enert Ebbasson war Kyrkiherde wid Brunby församling, som war åfwannämde Piigans Själasörjare, både under then tiden, då kiällan upsprång, och til Pigan hon blef aldeles frisk, så ingen såg något fel på henne mehr än en knuta på ryggen hwaraf hon dock hade ingen skada, utan lefde til pesten kom, då hon blef tillika med alla andra

*) D. v. s. domkyrkan.

i thet huset död, och blef ingen i lifwet mehr än Jöns Christensson, och då war Herr Erik Sinius Kyrkio Herde i Brunby Församling, och Kiällan war ännu i stånd, så at många som war burne dit på bårar och gingo på kryckor blefwo färdiga och lemnade sådant der på backen hos kiällan, och gingo helbregda therifrån: och då gjordes en fattig stäck och sattes wid kiällan, hwaruti



Petr. Sundius' karta av år 1754.

- | | | |
|------------------|---------------------|------------------------|
| 1. Mölle. | 7. Jonstorps kyrka. | 13. Kattarps kyrka. |
| 2. Himmelstorp. | 8. Väsby kyrka. | 14. Allerums kyrka. |
| 3. Arild. | 9. Höganäs. | 15. Kulla Gunnarstorp. |
| 4. Krapperup. | 10. Vasahamn. | 16. Viken. |
| 5. Bräcke källa. | 11. Farhults kyrka. | 17. Domsten. |
| 6. Brunny kyrka. | 12. Vålinge kyrka. | 18. Hamnen. |

falt många penningar, som deltes til de fattiga. Men innan then stäcken blev gjord, stod kyrkiövärdarna wid kiällan, och tog emot penningarne af dem, som wille gifwa them, och Herr Enert Ebbasson tog them emot och köpte böcker til ungdomen i Församlingen och gaf de fattiga thet öfriga. Och sedan pest-tiiden har kiällan hållits i god stånd, som han ännu är, men i thessa senare tiider har intet så mycket folk kommit, och intet synes watnet haft så stor

wärcken som tillförene, men dock kan wi intet märka, at wattenet är annorlunda än i the gamble tider, utan så mycket wi kan minnas, är det likadant. Och detta är, som wi i sanning på åhret ett tusende sin hundra Fyratio Sin efter Christi nåderika födelse upå Krapperups Sätesgård, uti Capitain af Kongel. M:st. Lif-Guardie Wälbor. Herr Petter Gotthard von Kockens Närvaro har berättadt den 28:de Januarii 1747.

Hans Ohlson
i Bräcke.

Olof Jönsson
från Bräcke.

Om man får tro denna målande och troskyldiga berättelse skulle alltså Bräcke källa i likhet med så många andra, t. ex. »Helga Hannas källa» i Borrlunda, ha vunnit sin ryktbarhet genom en sjuk flickas dröm. Den i redogörelsen omnämnde Enert Eblasson var enligt Sundius kyrkoherde i Brunnby omkring år 1680, medan däremot Erik Sinius tillträdde sitt ämbete år 1703 och avled 1742. Bräcke källa har alltså upptäckts något av åren 1680—1690 och har haft sin glansperiod under 1700-talets första årtionden. Den i redogörelsen omnämnda pestepidemien rasade troligen under något av åren 1710, 1711 och 1712, såsom flera samstämmiga uppgifter visa. Sundius meddelar t. ex. antalet dödsfall i Jonstorps socken för varje år under 1700-talets första hälft. I regel översteg detta ej 10, men just de ovannämnda åren var dödligheten ovanligt stor (30, 44 och 24 resp.). Om man får tro lantmätaren J. Hjelmberg, som några år senare utsändes för att upklara egendomsförhållandena i Viken, skulle år 1710 och 1711 ett antal hus där ha blivit öde på grund av pestens härjningar. Dessutom är det bekant, att farsoten hemsökte Förslöv och Grevie år 1711, där hungersnöd rasade och många gårdar hade övergivits. De båda byamännens berättelse får alltså ett stöd av dessa uppgifter och förtjänar synbarligen all tilltro.

Bräcke källa hade sålunda endast en relativt kortvarig ryktbarhet. Måhända var det i första hand källans maktlöshet mot pesten, som rubbade tron på dess läkekraft. Men även efter det att sjuklingarnas vallfärder hade upphört, ha utan tvivel folkfesterna fortläp. I Gillbergs »Beskrifning öfwer Malmöhus län», som trycktes år 1765, heter det nämligen: »Wid Bräcke by är en kiälla, hwarest ortens enfaldigare hop Midsommarstiden samlas alla år och öfwa widskieppelse.» Man får ju också medge, att Bräckeplatån med sin storslagna utsikt över Kullaberg, Höganässlätten, Öresund och Själland är mycket lämplig för firandet av midsommarens stora högtid. Antagligen flammade då som nu S:t Hanseldarna på danska kusten. Den »enfaldigare hopen» vid Bräcke källa tände väl också ett bål, ty elden skulle skrämman bort de övernaturliga väsen — häxor, älvor och troll —, som

enligt folktron äro ute på färde överallt under midsommarnatten. Såsom skalden låter älvan sjunga:

”Över dal, över fjäll,
genom skummande vågor,
över törnbeväxt håll,
genom forsar och lågor
går jag lätt på luftig fot
snabbare än månens klot.
För älvors drottning på grön äng
i daggigt gräs jag gör min sväng.”

När folket här vid Bräcke källa »sorlade omkring allt under blomsterlekar», sjöng man utan tvivel bl. a. även den visa om »Herr Arvid», som är knuten till Arilds läge, och som på den tiden antagligen var känd i hela Kullabygden. Sundius har avtryckt densamma i sin avhandling.

Det är obekant, huru länge Bräcke offerkälla fortfar att vara samlingsplats för traktens befolkning. Traditionen om den och folkfesterna ha dock levat kvar ända in i våra dagar. Därför är det egendomligt, att en så intresserad samlare av folkminnen som Eva Wigström (Ave) i sitt bekanta arbete »Folkdiktning, upptecknad i Skåne» ej alls omnämner offerkällan, ehuru namnet Bräcke där förekommer i annat sammanhang. Däremot redogör Eva Wigström för den sägen, som är förknippad med *Arilds källa*.

För många Kullavandrare är väl såväl denna som Arilds sten bekanta. Den senare ligger på udden nedanför kapellet, källan däremot vid Röda hallar. Arildssägner har enligt Eva Wigström, som hört den på fiskeläget, följande lydelse:

”Vår märkligaste strandvaskare — om det ej är synd att kalla honom så — är ändå Arild. Han, jämte två sina systrar, Thora och Helena, hade hemma i Stubbarp, varest deras mor, som var en from och rik änka, bodde. Sedermera ingick hon ett nytt äktenskap och fick då en man, som av girighet ville göra sig av med styvbarnen. Han överenskom därför med en ogudaktig skeppare, att han skulle taga barnen ombord, och så borra skutan. Detta skedde, de tre syskonen drunknade; Thora flöt upp vid Torekov, som fick namn efter henne, och varest där finnes hennes källa, vars vatten är ett gott medel mot ögonsjukdomar. Helena flöt upp vid danska kusten, där man ännu har hennes källor samt hennes grav, vid vilka ställen många sjuka ännu vila midsommarnatten och finna bot för sina lidanden. Arild flöt upp här; man visar två klipprev, som bära märken efter hans kropp; det ena ligger nedanför hans kapell, det andra vid fiskelägets andra ända. I detta senare rev är en urholkning, vari havsvattnet stannar, och kallas den för Arilds källa; här hämtar mängden vatten till bot för flera sjukdomar.”

Toras källa är beskriven i tidskriften »Folkminnen och folk-tankar», årg. 1925. Där förekommer också en avbildning av Toras sten. Ännu så sent som år 1923 skall en person ha sökt bot för en ögonsjukdom vid denna källa.

Den ovannämnda Helenas källa, som åtnjutit stor ryktbarhet och ända in i vår tid besökts av sjuka, är belägen nära Tisvilde by på norra Sjöland. Mitt i byn står en fattigböss, det s. k. »Helene Kildeblok», vari de vallfarande offrade.*)

Det går en sägen, att Helenas kropp skall ha förts till Danmark på en »simmande sten». Även Sundius lämnar en liknande upplysning beträffande Arild, som han kallar Arvid. Hans framställning av sägnen är dock ganska oredig och skiljer sig på flera punkter från Eva Wigströms. Detsamma är också fallet med den förutnämnda folkvisan.

Sundius berättar bl. a. följande: »Sedan skeppet förstörts av eld, mottog en väldig sten den rike Arvids aska och förde den till stranden i närheten av den plats, där hans moder bodde. Sedan denna fått kännedom om saken, beredde hon sin son passande hedersbetygelser och ombesörjde, att denna minnessten upprestes till hans minne. Denna sten framstår såsom ett stort under, då ju inte något spår av mänsklig aska kan skönjas på den. I den yttersta ändan av urholkningen, som har formen av en mänskans huvudskål, utgjuter en källa klara vattenmassor såsom från ett källsprång, vilka, ehuru de oupphörligt utströmma, likväl genast ånyo fyllas. Dock flyter icke något av denna källas vatten till havet, ehuru stenen ligger på stranden».

Sundius nämner ingenting om att sjuklingar begagnade sig av denna källa. Några offer ha kanske ej heller ägt rum där, ehuru man tydligen trott på vattnets läkande kraft.

Vad slutligen *Utvälinge källa* beträffar, omnämnes denna i den redan förut citerade beskrivningen över »Skånes landsbygd». Det heter däri: »I Utvälinge fanns desslikes en undergörande offerkälla, till vilken sjuklingar fordomdags vallfärdade för att söka bot för sin sjukhet. En from kvinna säges under flera år hava uppehållit sig vid källan för att av besökande främlingar insamla penningar till kapellets uppförande».

Detta kapell låg vid Utvälinge gamla fiskeläge men nedrevs på befallning av Vegeholms ägare, Gustaf Otto Stenbock, som använde stenen till ett tingshus. Minnet lever dock ännu kvar i namnet »Kapellet».

Närmare efterforskningar skulle kanske ge vid handen, att flera hälsokällor än de nu nämnda förekommit i Kullabygden.

*) Någon vill göra gällande, att det rör sig om en annan Helena än den, som förekommer i Arildssågnen.

Möjligen skulle man också genom grävningar på platsen för Bräcke källa kunna finna några av de mynt, som nedkastats i källan. Kanske finnes också den ofta omtalade offerstocken eller fattigbössan i behåll, eller någon förteckning över de gåvor, som nedlagts i densamma. I Danmark har man bevarat flera sådana gåvolister. Genom dylika fynd skulle man få en fylligare bild av Bräcke offerkälla och vallfärderna dit än vad de ovan anförda samtida vittnesbörden kunna ge. Traditionen har troligen också åtskilligt att tillägga beträffande de två andra källorna.



NÅGOT OM VÄSBY KYRKAS BYGGNADSHISTORIA

AV EMIL HANSEN

Den 12 maj 1305 biföll ärkebiskopen Isarnus i Lund en av kaniken Guido gjord anhållan att med sitt svaga kanonikat få förena Väsby kyrka, »ecclesiam sancti Andree in Vaesby». Frågan om Väsby kyrkas förenande med ett prebende hade väckts av riddaren Jon Jonsen Litle av släkten Galen på Tommerup, som den 31 jan. s. å. tillskrivit ärkebiskopen därom.

Denne Jon Litle var delaktig i patronatsrätten till Väsby kyrka.

I sin ovannämnda skrivelse nämner ock Isarnus honom jämte flera adelsmän samt konungen såsom patronatsdelägare, men han påpekar, att han själv dock är den som gör anspråk på att vara den främste patronus till Väsby kyrka, »in qua nobis jus patronatus competit pro maiori parte».

Guido, kallad de Hallandia, därför att han var från denna landsdel, blev sedermera dekan 1308, men har säkerligen fortfarande innehaft Väsby som prebende. Han synes ha lämnat dekanatet innan sin död, som inträffade den 12 maj 1320, emedan en annan dekan nämnes 1317. Väsby har tydligen även sedan varit förenad med dekanatet, ty den 21 mars 1418 donerade dekanen Johannes Jacobi till »ecclesie beati Andree in Vaesby».

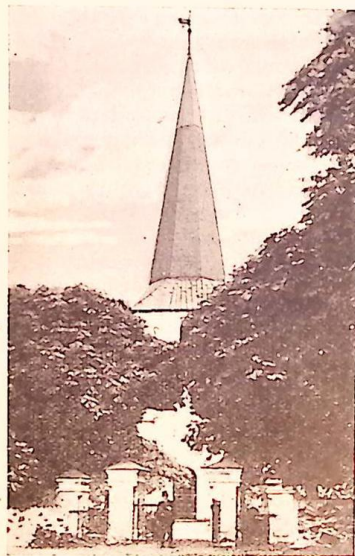
Tvenne gånger med mer än hundra års mellanrum nämnes sålunda i medeltida urkunder S:t Andreaskyrkan i Väsby. Den kyrka det är fråga om har under detta århundrade undergått en genomgripande förändring.

Den S:t Andreaskyrka, om vilken Isarnus talar, var en från tiden omkring 1200 härstammande romansk byggnad, den 1418 nämnda är en i gotisk stil ombyggd kyrka.

Den ursprungliga kyrkan har dock icke helt försvunnit genom ombyggnaden. Den kvarstår till väsentliga delar än i dag och kan med stor säkerhet rekonstrueras. Sålunda äro båda långhusväggarna bevarade, likaledes delar av västgaveln och av den östra väggen i långhuset. Å södra utsidan av långhuset finnes under trenne över varandra utkragade lister en delvis av senare tillbyggnad skadad rundbågsfris från den ursprungliga kyrkan. Å norra sidan likaledes tre lister från samma tid. Där synes även

ett igenmurat romanskt fönster. Å södra sidan har det antagligen varit tvenne likadana fönster. Vidare har det i västliga delen av kyrkan varit tvenne portaler, en i norr och en i söder.

Det äldsta koret är alldeles borta. Det har haft sin plats, där nu skärningen är mellan långhus och korsarmar. Möjligen skulle en grävning därstädes blotta grundmurar. Då skulle ock visshet vinnas om koret varit försedd med absid. Vad som med säkerhet kan konstateras, är att den romanska kyrkan icke varit välvd utan haft antingen öppen takstol eller platt trätak. Detta framgår av att ovanför de vid den senare ombyggnaden inslagna valven finnas rester av målningar, vilka visa att kyrkans väggar varit målade ända upp till taket. De bevarade resterna sitta dels å de båda långhusväggarna, dels å de ovanför valven kvarstående delarna av östra väggen, i vilken triumfbågen varit infälld. Det mesta finnes bevarat å norra väggen. Man kan där iakttaga en längs övre kanten löpande bred bärd samt därunder stora av breda ränder inramade kvadrater, i vilka synas rundbågiga bladornament. I mitten sitta i en krets gula figurer liknande ljuslägor. Färgerna äro brunt, rött, grönt, gult och blågrått. Målningarna, som äro utförda å den torra glättade kalkputsen,



Väsby kyrka.

ha med all sannolikhet tillkommit i samband med kyrkans uppförande eller kort efter.

Den romanska kyrkan är byggd av nödtorfligen tillhuggna mestadels kvadratiska sandstensblock i ett yttre och ett inre skikt med mellanfyllnad av sten och murbruk. Den har säkerligen aldrig haft torn.

Det är en grundligt förändrad kyrka, vi måste föreställa oss har mött ögat hundra år senare. En förlängning har skett både i öster och väster. I väster har en tillbyggnad gjorts med ohuggna gråstenar, bäddade i tjockt murbruk, och på denna tillbyggnad har placerats ett på taket ridande torn, vilket säkerligen från

början haft spira. I öster har det gamla koret försvunnit och ett större kor av tegel uppförts till lika bredd med långhuset. Av detta finnes den allra östligaste delen av sidomurarna bevarad med märken efter övre delarna av igenmurade spetsbågiga fönster, ett å norra och ett å södra sidan. Det övriga av koret har med undantag av översta partierna med sina fyra taklister förstörts genom utbyggnader i norr och söder. Hela östgaveln är också borta, enär kyrkan under senare tid blivit tillbyggd även där.

Förlängningen i väster och öster har av vissa tecken att döma ej försiggått samtidigt. Älst är korutvidgningen, troligen 1300-talets början. Till den romanska kyrkan i oförändrat skick förövrigt har fogats ett tegelmurat, troligen rakavslutat kor, vilket från början varit försett med platt trätak liksom den övriga kyrkan. Detta kor har haft höga gotiska fönster, vilka gått upp nästan till takfrisen. I koret har funnits en ingång från söder, vilken ännu fanns 1819, då den försvann vid genombrytningen av södra korväggen. Samtidigt med den nya korutvidgningen har kyrkan erhållit gotiska fönster.

I det inre åstadkoms vid förlängningen i väster omkring år 1400 öppning mellan tornet och kyrkan förövrigt därigenom att en kraftig spetsbåge infälldes i den nyuppförda västgaveln. I långhuset inslogos s. k. stjärnvalv, vilka ännu äro bevarade. Den jämförelsevis trånga genomgången till koret, som utgjordes av den romanska triumfbågen, vidgades genom en spetsbågig sådan och endast obetydliga rester blevo kvar av östra väggen.

Nu har även koret blivit försett med valv, till vilkas stöd anbragts strävpelare, av vilka tvenne äro inmurade i norra korsarmen och rester av en av de södra finnas ovanför södra korsarmens valv.

De nuvarande valven äro emellertid av senare datum, uppförda när koret samtidigt med byggandet av norra korsarmen blev förlängt. De ha kommit att delvis dölja de gotiska fönstren, vilka då ersatts av andra.

Å södra sidan utanför sydportalen har legat ett vapenhus, vilket revs 1819. Märken synas ännu efter dettas anslutning till långhusväggen. Om det uppförts samtidigt med förlängningen i väster eller om det är senare, är omöjligt att avgöra. Det har emellertid ej varit äldre än utvidgningen i väster.

Grundstenar ha påträffats på kyrkogården.

Utvidgningar och förändringar, som skett sedan medeltiden, äro de båda korsarmarna, den norra byggd av Anders Ulfeld till Tågalycke och hans hustru Margareta Gagge före år 1564, vilket är den förstnämnde avled, den södra 1819. Dessa utbyggen äro anslutna till de tvenne västligaste kvadraterna av det tegelmurade

kolet. Uppförandet av den norra korsarmen gjorde det nödvändigt att vidga koret i öster, vilket ock skett på ett ganska primitivt sätt. Valven i korets västra kvadrater, den nuvarande mittkvadraten, voro kvar till 1819, burna i norr av pelare, som blivit fristående, sedan tegelväggen borttagits för genomgång till norra korsarmen. Dessa valv blevo nämnda år ersatta av det nuvarande korsvalvet. Till koret, som hade en ingång i öster, byggdes 1833 en sakristia.

Tornet, som har blivit ombyggt till sina övre delar, senast 1770, har tvenne avdelningar, välvda med tunnvalv av väl tillhuggen sandsten. Från det nedre av dessa valv leder en av likaledes finhuggna sandstenar inramad öppning in till valven i kyrkans övriga delar. Denna öppning är i den av grova gråstenar uppförda skiljemuren mellan torn och långhus, vilken tillkommit i stället för den ursprungliga västgaveln vid kyrkans förlängning.

En smal trappa leder från en liten dörr på tornets sydsida genom den här oerhört tjocka muren upp över tornets nedre valv och därefter genom väggen på norra sidan upp till det övre valvet. I denna trappa finnas inmurade tvenne rundstavar, vilka ursprungligen tillhört någon portal eller möjligen den romanska triumfbågen.

Kyrkan har blivit försedd med målningar på 1400-talet. Dessa finnas under kalkputsens. Troligen har kyrkan fått en enklare dekorerings vid valvinslagningen, vilken sedan mot 1400-talets slut ersatts av en rikare sådan. Det är antagligt, att denna senare utsmyckning utförts av samme mästare som prytt Brunnby kyrka. Enär Brunnby och Väsby kyrkor voro helgade åt S:t Andreas och den förra har flerfaldiga framställningar ur dennes liv, så finnas säkerligen även sådana i Väsby. Prosten Caspar Schönbeck, som gjort anteckningar om Väsby kyrka, säger att målningarna funnos ännu på hans tid, alltså i början av 1700-talet. Bl. a. säger han, att där finns en S:t Olavs bild, och eftersom han är försedd med krona, så är han kyrkans skyddshelgon. Men den gode prosten har ej tänkt på att Helig Olav alltid är krönt.

Emedan Väsby kyrka befinner sig i så restaurerat och välvårdat skick, att några undersökningar genom avknackning av putsen ej kunnat företagas, grundar sig min framställning på vad som vid noggrann besiktning ändå har kunnat iakttagas, fullständigt med analogier från andra håll. En grundlig undersökning skulle därför blotta en del nu otillgängliga detaljer, den skulle kanske också korrigera något i vad jag anför, men den skulle säkerligen verifiera i det allra väsentligaste den totalbild jag velat göra av Väsby kyrkas öden under dess mer än 700-åriga tillvaro.

MEJERIHANTERINGEN I KULLEN

KULLENS MEJERIFÖRENING

En stor del av våra större skånska andelsmejerier uppkommo decenniet före sekelskiftet. Därbland var Kullens mejeri. Förut var det även i Kullabygden i stor utsträckning uppköpsmejerier, som togo hand om lantbrukarnas produktion av mjölk. Men missnöje uppstod ibland. Maskin- och annan utrustning var i många fall bristfällig, och de priser, som betaltes för mjölken, ansågos för låga.

Omsider började i Jonstorp och angränsande socknar i början på 90-talet man och man emellan tanken på att bilda en andelsmejeriförening vinna insteg. Som medlem i en sådan och med ett modernt andelsmejeri till förfogande ansågs den enskilde få ett bättre ekonomiskt utbyte av sin mjölkproduktion.

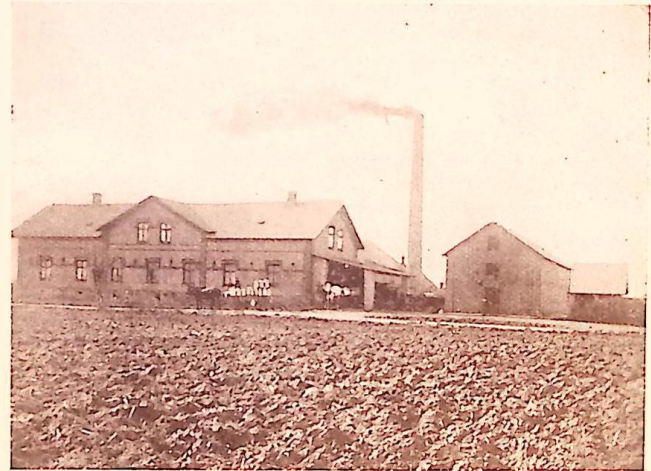
Efter ett förarbete av en kommitté samlades så intresserade i Jonstorp folkskola den 2 mars 1894 och bildade Kullens mejeriförening efter ett föredrag av mejerikonsulent Landberg. Vid detta konstituerande sammanträde tecknades andelar för sammanlagt 861 kor. En styrelse med Lars Jönsson, Kullenbergstorp, som ordf. tillsattes, vars närmaste och viktigaste uppgift blev att ombesörja, att ett ändamålsenligt mejeri för föreningens behov blev uppfört. Redan den 9 november samma år var arbetet härmed så långt kommet, att de nyanskaffade maskinerna första gången sattes i bruk. Under alla åren se'n dess hava desamma med undantag av en liten period under kristiden, då varannandagsdrift på grund av ringa mjölktilförsel var införd, dagligen utfört sin förädlingsprestation å den levererade mjölken.

Det är stora krav, som i våra dagar ställes på en förstklassig mejeriprodukt. Därför kräves, att tillsynen över tillverkningen aldrig slappnar. Framförallt maskinerna måste städse vara de bästa möjliga och i gott skick. Varför de draga en ej ringa andel i driftkostnaden. Men även råvaran måste efterseas. En levererad god mjölk är förutsättningen för bästa smör och grädde. Dessutom fordrar försäljningen och distributionen av produkterna vid ett mejeri, delvis baserat på att tillgodose ortsbefolkningen, sin omtanke och kontroll.

Mjölk- och smörmängden har vid Kullens mejeri, som på de flesta håll i Skåne, nästan oavbrutet stegrats under årens lopp.

Under 1929 invägdes 5,671,000 kg. söt mjölk och tillverkades 199,200 kg. smör. Dessutom försålades 32,000 kg. grädde och 382,000 kg. sötmjölk åt ortens befolkning. För av delägare levererad söt mjölk betaltes under året sammanlagt 773,540 kronor.

Som synes är det rätt stora värden, som under årens följd vid ett medelstort mejeri omsätts i reda pengar åt lantmännen. Inte minst i dåliga jordbrukstider behövs säkert »mjölkabrevet» med sitt bättre eller magrare innehåll synnerligen väl att möta en del nödvändiga utgifter med. Därför omfattas mjölkproduktionen och de egna mejerierna med intresse i Kullen. Och den tid är



Kullens mejeri.

för länge sedan förli, då lanbrukaren vill förorda uppköpsmejeriet eller gå tillbaka till separering och kärning hemma på gårdarna. Där finns tillräckligt med sysslor att utföra ändå.

Gillis Olsson.

LUGGUDE MEJERIFÖRENING

Andelsmejerierna äro numera de enda mejerierna i Kullen, om man bortser från ett i Viken existerande uppköpsmejeri av mera blygsam omfattning. Följande uppköpsmejerier ha tidigare funnits: Gunnestorps, nedlades 1883, Danhult 1883—1892, Svanelund, började 1888, Stora Snorröd 1892—1898, Hjälmshult, ned-

lades 1894, Nybo, nedlades 1898 liksom också N. P. Anderssons mejeri i Väsby.

Kullens andelsmejeri bildades 1894, och den 1 november 1898 kunde andelsmejeriet i Mjöhult igångsättas. Samma år tillkom Höganäs mejeri, som dock innan långt övergick till ett för ändamålet bildat aktiebolag. Andelsmejeriet i Kattarp tillkom år 1900.

Mjöhults mejeriförening köpte 1916 Höganäsmejeriet, och på hösten 1928 fingo mejerierna i Mjöhult, Höganäs och Kattarp en och samma styrelse. Sammanslutningen kallas Luggude mejeriförening, vars verkställande direktör är M. Hedelin, Strandbaden. Styrelsens ordförande är patron N. S. Hofvendahl å Nybo gård.



Höganäs mejeri.

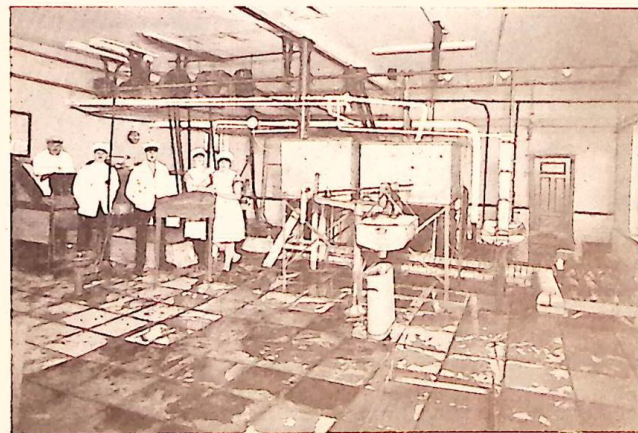
Luggude mejeriförening är en betydande faktor inom näringslivet i Kullen. Föreningen räknar för närvarande omkring 500 mjölkleverantörer, som under år 1929 tillförde de tre mejerierna sammanlagt 13,359,015 kg. sötmjolk, vilken betalades med 1,530,744:37 kronor, varjämte till leverantörerna återgick i skummjolk 75 % av den levererade mjölmängden.

Under 1929 levererades mjölk i medeltal pr dag från Nybo gård 685 kg., Louisefreds gård 986 kg., Lönnhults gård 973 kg., Stureholms gård 767 kg., Höghults gård 685 kg., Karlsfälts gård 410 kg., Västraby gård 1,600 kg. och Rögle Säteri A.-B. 1,794 kg.

1929 försälde Luggude mejeriförening genom Skånska Smör-
exportföreningen i Malmö 76,159 kg. smör för en totalsumma av



Mjöhults mejeri.



Interiör av Mjöhults mejeri.

326,729:93 kr. Emellertid är Mejeriföreningens s. k. hemmaförsäljning genom ett 20-tal butiker i Hälsingborg samt i Höganäs, Mölle m. fl. Kullasamhällen betydligt mera omfattande. Sälunda åtgick vid denna hemmaförsäljning 1929 icke mindre än 236,670 kg. smör samt dessutom 200,000 kg. grädde och 2,000,000 kg. sötmjolk.

Sammanlagda inkomsten för 1929 års försäljning av mejeriprodukter utgjorde 1,918,360:72 kronor.

Belysande för utvecklingen kunna följande siffror, som gälla för mejeriet i Mjöhult, tjäna:¹⁾

	År 1899.	År 1922.	År 1929.
Antalet delägare	188	300	²⁾ 261
Antalet tecknade kor	1,205	2,282	³⁾ 2,066
Till mejeriet levererade kg. mjölk i medeltal pr dag	6,758	13,316	17,068
Medelpris därför i öre pr kg. ⁴⁾	6,8	13,7	12,75

För tillkomsten av mejeriet i Mjöhult voro isynnerhet Jöns Jönsson och Paul Persson verksamma. Mejeristyrelsens första ordförande och verkställande direktör blev emellertid patron H. Jörgensen å Nybo gård. Jörgensen hade vid den tiden å Nybo ett uppköpsmejeri, som han förklarade sig villig nedläggas, och uppställde därvid endast följande villkor: att mejeriföreningen skulle som föreståndare anställa hans dåvarande mejerist, nuvarande direktören John Persson, Mjöhult. Villkoret antogs, och J. Persson var sedermera mejeriets disponent under tiden 1897 till den 1 nov. 1915.

Verkställande direktörer ha varit Jörgensen till år 1905, Paul Persson till år 1912 och N. S. Hofvendahl till år 1923.

Sistnämnda år blev direktör M. Hedelin ekonomichef för det numera omfattande företaget, och det är under hans ledning, som den s. k. hemmaförsäljningen svällt ut till nuvarande omfång. Direktör Hedelin har för övrigt varit knuten till Mjöhults mejeriförening allt ifrån densammas tillkomst och är numera den ende kvarvarande av dem, som startade mejeriet. Interimsstyrelsens liksom också den ordinarie styrelsens samliga protokoll äro skrivna av honom.

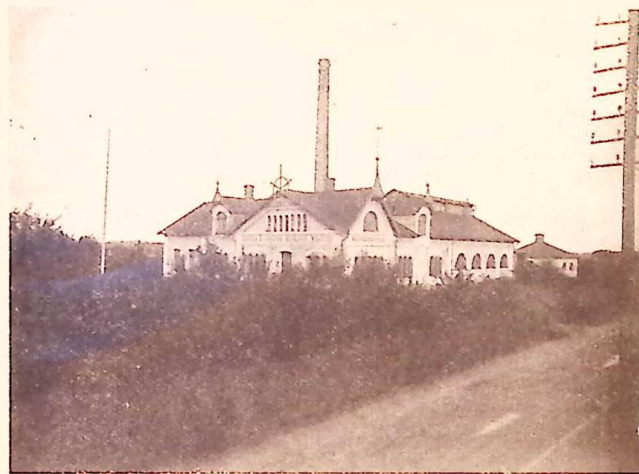
¹⁾ Av särskilt intresse äro följande siffror, belysande krigets verkningar:

	År 1913.	År 1918.
Mjölkmängden pr dag	13,854 kg.	4,863 kg.
Medelpris	8,96 öre.	34,1 öre.

²⁾ Gårdarna Lönnhult och Höghult med vardera omkring 150 kor leverera sin mjölk till mejeriet utan att vara medlemmar i föreningen.

³⁾ Helt visst torde verkliga antalet kor vara större än det tecknade antalet.

⁴⁾ Den till leverantörerna återgångna skummjölken inkluderades i detta pris med 2 öre pr kg.



Kattarps mejeri.

Luggude mejeriföreningens nuvarande styrelse består av följande personer:

Styrelseledamöter:

Ivar Jönsson, Östraby.
Axel H. Nilsson, Svedberg.
Nils Hansson, Skogsgömmaregården.
N. P. Jönsson, Mariedahl.
N. Johan Jönsson, Lundsgården.
Gottfrid Jönsson, Stubbarps
boställe.
P. Jönsson, Louisefred.
N. S. Hofvendahl, Nybo.
Alfred Nilsson, Tjöröd.
John Andersson, Viaköp.
Jöns Nilsson, Rydsbo.
Thorsten Olsson, Rögle.
Fredrik Persson, Tånga.
Gustaf Gunnarsson, Dalhem.
Erik Larsson, Fleninge.

Suppleanter:

Aug. Davidsson, Skave.
Edv. Licht, Karlsfält.
Nils Andersson, Slättåker.
Janne Andersson, Svedberg.
R. Karlton, Kattarp.
Nils Andersson, Brandstorp.
M. Göransson, Brunnby.
Fredrik Jönsson, Hulta.
Karl Jönsson, Esperöd.
Nils Andersson, Rönhult.
Edvin Persson, Gunnestorp.
Ulf Olsson, Johannishus.
Hugo Hallberg, Tånga.
Bonde Sonesson, Fleninge.
Hans Nilsson, Fleninge.

Olof S. Eriksson.

KULLENS HEMBYGDSFÖRENING 1929

Föreningens årsmöte 1929 hölls i samband med utflykt och studiebesök enligt följande annons, som varit införd i Höganäs Tidning och i Höganäs Dagblad.

»Kullens Hembygdsförening. Utflykt med bilar lördagen den 3 aug. Studiebesök: Brunnby kyrka (samling där kl. 3), Krapporups trädgård, Himmelstorps domarring, Balderups trädgård. Årsmöte samma dag kl. 4,30 vid Himmelstorps domarring. Kaffe å Hotell Arild omkr. kl. 6,30. Även icke medlemmar välkomna. Styrelsen.»

Om utflykten och årsmötet återgives följande, hämtat ur protokollet.

Kyrkoherden A. Malmberg mötte färdtagarna i Brunnby kyrka samt redogjorde för kyrkobyggnadens historia och uppehöll sig särskilt vid det omfattande restaureringsarbete, som företogs med kyrkan för bortåt 20 år tillbaka, och varvid de praktfulla medeltida kalkmålningarna i valven blottades och återställdes i sitt ursprungliga skick.

Sedan bilkortegen svängt upp framför Krapporups borg och färdtagarna besett trädgårds- och parkanläggningarna, varvid icke minst den nyanlagda näckros- och guldfiskdammen fångat uppmärksamheten, fortsattes färden förbi damerna Bergmans lilla chateau, och icke utan vissa små situationer klättrade bilarna uppför de skogiga höjderna och nådde lyckligt Himmelstorp.

Vid den högst belägna och ståtligaste domarringen samlades omkring 50 personer till årsmötet. Det blev en stämmingsfull stund där uppe på den lummiga höjden kring de 9 stora stenarna denna sommardag, då solen lyste från klarblå himmel och blicken kunde fånga Öresunds glittrande band och den vida Kullaslätten med lundar och grönskande fält, kyrkor, borgar och bondgårdar m. m.

Genom styrelsens försorg hade en del hallon- och björnbärsnår vid domarringen avlägsnats, varigenom stenarna fullt frilagts.

Efter årsmötets förhandlingar lågade de flesta av deltagarna genom Haga, där ortsbefolkningen ända in i sen tid samlats varje pingst till fest och lekar, samt stannade en stund vid de

intill liggande två domarringarna, båda numera fyllda av rätt stora bok- och ekträd.

Bilkortegen fortsatte sedan till Balderups gård, där ägaren, godsägaren John Olsson, på ett förekommande sätt demonstrerade den utsökta trädgårdsanläggningen och synnerligast den praktfulla spireasamlingen och de unika stenpartianläggningarna med en mångfald sällsynta kaktusarter.

Efter intaget kaffe i trädgården till Hotell Arild skedde upp- brott och hemfärd omkring kl. 7,30 e. m.

ÅRSMÖTET DEN 3 AUG. 1929.

Sedan styrelsens ordförande, kapten C. P. Norrthon, äskat ljud och med några ord erinrat om platsens betydelse under svunna tider, utsågs hr Norrthon att leda dagens förhandlingar med undertecknad Eriksson vid protokollet.

Styrelsens och revisorernas berättelser föredrogos. Räkenskapsammandraget för år 1928 visade följande:

Inkomster:

Medlemsavgifter	kr. 331:—
Försålda årsskrifter	„ 28: 85
Behållning från 1927	„ 206: 61
	<hr/>
	Kronor 565: 86

Utgifter:

Trycksaker	kr. 14:—
Porto	„ 18: 25
Annonser	„ 25: 34
Geologisk exkursien (merutgift) ..	„ 9: 25
Behållning till 1929	„ 499: 02
	<hr/>
	Kronor 565: 86

Vid årsskiftet förelåg skuld till förläggaren av »Kullabygd 1928» å kr. 175:— för uttagna 500 exemplar av årsskriften.

Styrelsens berättelse innehöll bl. a. följande:

»Kullabygd 1929», som föreligger tryckt vid årsmötet, innehåller bl. a. utförliga uppgifter om föreningens verksamhet under det gångna året. Styrelsen har vidtagit förberedande åtgärder beträffande årsskriften för nästa år. I samband därmed har styrelsen beslutat föreslå årsmötet sådan ändring av stadgarna, att årsavgiften höjes från kr. 1:— till kr. 1:50. Den härigenom beräknade ökade inkomsten bör möjliggöra en något fylligare

årsskrift att tillställas medlemmarna utan påföring av portokostnad.»

Årsmötet beviljade styrelsen och räkenskapsföraren full ansvarsfrihet för 1928 samt beslutade den föreslagna höjningen av årsavgiften till kr. 1: 50.

Till ledamöter i styrelsen valdes för tiden t. o. m. årsmötet 1930 följande:

Från *Höganäs*: kapten C. P. Norrthon, teknikern Joh. Roslund samt folkskollärarna Sigurd Petersson och Olof S. Eriksson;

från *Väsby*: fröken Kerstin Persson, rektor Edvin Nilsson och direktör M. Hedelin;

från *Brunnby*: lantbrukaren Christian Nilsson, hotelldirektören C. Lundqvist och kamreraren A. W. Lindström;

från *Viken*: kapten O. Lamberg och fyrmästaren A. Lindblom; från *Jonstorp*: lantbrukaren Gillis Olsson och fröken Hildegard Wallin;

från *Farhult*: lantbrukaren Arvid Andersson.

Allt revidera 1929 års räkenskaper utsågos redaktör R. Brodin och handlanden A. Dahl, Höganäs, med fotografen A. Rube, Höganäs, som ersättare.

Justeringsmän: rektor J. Palm och redaktör M. Mandahl, Höganäs.

Vid styrelsesammanträde samma dag å Hotell Arild skedde följande konstituering:

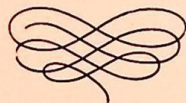
Ordförande: hr Norrthon.

Kassaförvaltare: hr Roslund.

Sekreterare: Olof S. Eriksson.

Arbetsutskott: ordföranden, kassaförvaltaren och sekreteraren.

Sekreteraren.



KULLENS
HEMBYGDSS-
FÖRENING
1930

MEDLEMSKORT

*Föreningen har till uppgift
att främja hembygdsvården inom
Kullabygden och vill i detta
syfte verka för:*

*att bevara natur- och kultur-
minnen av värde.*

*att öka kunskapen om och kär-
leken till hembygden,*

*samt att understödja bygdens
museum i Höganäs.*

Årsavgift: 1 Krona 50 öre.

*Till föreningens medlemmar såväl i Kullabygden som
annorstädes ställes härmed en vördsam vädjan, att var
i sin ort verka för föreningen, att intressera vänner och
bekanta för dess verksamhet och dess syfte och föreslå
dem att ingå som medlemmar i föreningen.*

INNEHÅLLSFÖRTECKNING:

	Sid.
STRANDBOPLATSER FRÅN STENÅLDERN I JONS- TORP	3
OFFERKÄLLOR I KULLABYGDEN	27
NÅGOT OM VÄSBY KYRKAS BYGGNADSHISTORIA	36
MEJERIHANTERINGEN I KULLEN:	
Kullens Mejeriförening	40
Luggude Mejeriförening	41
KULLENS HEMBYGDSFÖRENING 1929	46

Kullens Mejeri

(Kullens Mejeriförening)

Förstklassiga Mejeriprodukter

Försäljningslokaler i:

Höganäs - Arild - Nyhamnsläge

Luggude Mejeriförening

HOGANÄS, MJÖHULT och KATTARP

PRIMA MEJERIPRODUKTER

LÅNGPASTEURISERAD MJÖLK

21 försäljningslokaler i Hälsingborg, 6 i Höganäs samt försäljning i Mölle, Viken, Mjöhult, Kattarp, Hasslarp, Odåkra m. fl. platser.

ENSAMFÖRSÄLJARE AV
LÖNHULTS TUBERKELFRIA MJÖLK



Hälsingborg
Aktieföretaget Boktryck
1930

Pris kr. 1,50
(1/2 dollar)