

KULLABYGD

ÄRGÅNG VII



KULLENS
HEMBYGDS-
FÖRENINGIS
ÅRSSKRIFT
1934

KULLENS
HEMBYGDSFÖRENINGENS
ÅRSSKRIFT
1934

Kullens hembygdsförening, som bildades den 13 juni 1926, har till uppgift att främja hembygdsvården inom Kullabygden och vill i detta syfte verka för att bevara natur- och kulturminnen av värde, att öka kunskapen om och kärleken till hembygden samt att understödja Höganäs museum.

Innehållsförteckning:

- Sid. 3. Sången om Kullen, av Olof S. Eriksson, rektor.
,, 10. Landskap och bygd, av Paul Rosenius, läkare.
,, 14. Kullamannen av Emil Hansén, kyrkoherde.
,, 16. "Luren" i Viken, av I. Wikstrand, folkskollärare.
,, 18. Om berggrunden i Kullabygden, av Sigurd Petersson, folkskollärare.
,, 24. Skogen i Kullabygden, av Erik A. Eriksson, skogsmästare.
,, 28. Kullafåglar, av Fritjof Persson, lantbrukare.
,, 34. Höganäs stenkolsgruva, av Olof S. Eriksson.
,, 36. Kullens Hembygdsförening. Sekreterare.
,, 37. Från styrelsen. Sekreteraren.
,, 39. Hav aktning för naturen! Sekreteraren.
,, 39. Mandelgrensutställning i Höganäs, av R. Brodin, redaktör.
,, 40. Nordvästra Skåne och Nord-Själland ha gemensamma hembygdsintressen, av R. Brodin, redaktör.
,, 41. Höganäs museum.
,, 42. Folkmängden i Kullasocknarna vid årsskiftet 1933—1934.

Vinjetten, profil av Kullaberg, sid. 3, är tecknad av folkskolläraren Ernst Svensson.



SÅNGEN OM KULLEN.

I.

*Där, varest Sundets strömmar enas med Skälderviks vatten,
stiger ur havet ett Berg med Håkullen överst på toppen.
Bergets kan liknas vid jättstor val, som ligger på sidan,
vrider i ångest sitt öga, sökande hjälpen från havet.
Innanför breder sig fagrade slättland, härligt att skåda,
mångfald av åkrar och gårdar man ser bland lummiga lunder.
Här har du Kullen med socknar och kyrkor till antalet nio,
åbor, som veta sitt värde, byar med talrik befolkning.
Bor nu i bygden ett släkte — urtida fäderna tagit
jungfrulig jord i besittning; sentida ättlingar knappast
finna sin like i ordning och kraft och fredliga bragder.
Låt oss då se något närmre på denna välsignade bygd, vitt
prisad för underbar skönhet, för hävornas mångfald och värde!*

II.

Nu, om vi först skulle ställa oss ytterst på berget en stormdag, se på de väldiga vågor, som våldsamt där vråkas mot land och krossas till vitaste skum mot grundfasta klippor och hallar, röda av urgnejsens järn, med ränder av svarta basalten; vidare lyssna till stormäktigt dån, då fragande vågens rullande massa vid våra fötter bryter mot bergets holkade klyfta, kastar mot skyn kaskader av skum och vänder så åter med rassel och suckan, faller i vanmakt, sköljande genom årtusendens slipade stenar i malen, mötande nya vredgade vågen, dömd även den att hamra förgäves på bergets fasta men trasiga murar; ävensom kasta en blick bortåt bergets tvärbranta sida, se, hur de dvärgvuxna ekarnas plattade kronor av vindens pressande tyngd, i darrande fruktan för fästet och livet, sluta sig samman och ligga likt tryckande haren bak tuvan, sökande skydd och förskonning, när människan går där förbi — då

 måste vi känna oss små i en värld, där fysiska styrkan blir till intet mot havets och vindens titaniska välde.

III.

Fäderna våra ha också i hedniska åldrar som skrämde duvor i skogen med ängslan och oro i sinnet mött faror, spöken och under från vaggan till graven. Var fanns väl hjälpen? Vem var väl guden, ägande vindens och vågornas styrka, vem var väl Kraften, vars lunga sände den bitande kölden, givande död åt bladen på träden och blomstren på marken, tystande fåglarnas låtar, välvande broar vid vattnen? Var det väl den, som dundrande slungade strålar av eld mot värnlösa människobarn? — Så gjorde man undrande frågor. Fanns väl den Våldige djupt uti Håkullens hemliga salar, eller bak blånande skyar han satt och gav med sitt öga, lysande värmande öga, åt människan stunder av lycka? Gudar, en eller många det blev, som människosjälven formade fritt och böjde sig inför i bävan och lydnad.

IV.

Fruktade gudar med kostliga gåvor blidka man sökte — ock att narra ibland — då fallgropen grävdes för björnen, hjorten och oxen, vars saftiga biffar gåvo åt männen styrkan och modet — men trälar och kvinnor och barn fingo stilla gnagande hungern med tarvliga rester från kämparnas måltid. Heliga lunden vid Haga, källan vid Arild tog mot tributen, som urfolket bävande räckte åt gudar och — prästen. Knussla med gåvan ej ofta och alltid det dugde för visso — hänga i åldriga eken ett lår av en oxe, så även sänka i heliga källan den sirade yxan av hjorthorn, nog var en anblick för gudar — reellare värde för prästen — stoffer måste man bringa i hårda och plågsamma tider. Ljushylta kvinnorna tvinnade härtill repen av ullen, hämtad från lurviga björnarnas pälsar. Hövdingen, prästens like i makt över horden, bjöd sina svenner att stöta kraftigt i lurarna, tagna från vildoxens väldiga panna, kalla så samman i lunden hans lidande skräckslagna följe. Hövdingen själv jämte prästen och utvalda rädkloka männer togo så plats på signade stenar i helgade kretsen, fällde sitt domslut: stoffer folket fick bringa de gudar. — Nio av galtar och nio av svenner och nio av nio olika slag utav hankön dinglade snart uti repen, fastgjorda väl omkring ekarnas grenar i heliga lunden.

V.

Slakten ha kommit, och slakten ha gått; dess multnade rester gömmas i gravar och högar. Och visdom blev samlad och gick som gård från far och till son — ack, livet är lärorik skola. Se, vid stränderna gjorde man yxor av flinta och gick sen hurtigt till anfall mot ekar och hassel, som växte i tätta skrämmande skogen på slätten, där vilddjuren hade sitt tillhåll. Långsamt det gick, men idoga fäder odlade jorden, där nu skördarnas guld giver sentida slakten dess bärning.

— Ensliga eken i Plöningegård täljer sagan, då fordom
seniga karlar med yxor av järn gingo härjande fram,
fällde hans likar till marken men skonade honom allena.

VI.

Du — som har öra för sagor samt öga och sinne för spåren,
röjande tider, då grunden blev lagd till det Kullen, som är,
ej bara marken och berget och havet men också, vad mänskan
uttänkt och format genom sekler från tidernas morgon —
Du är en rätt israelit i Kullens Hembygdsförening.
"Sagorna", gömmande korn utav fakta, äro urkunder,
folket bevarat i hägkomst — gångna från mun och till öra —
tills de på djupet och bredden omsider ha vuxit och slutligt
tagits till vara av boksyntax lärde och präntats på papper.
Så med "sagan" om "Riddaren god, som bor uti Kulden" —
han, som gav Waldemar, danernas konung, svar uppå frågan,
hur med hans rike det gånge, då sönerna kommit till välde.
Denne den vise bodde ytterst på berget och såg i
stjärnorna människors öden, siare var han och spåman.
Snarrådig var han, hjälpsam mot nödställda mänskor tillika —
vaktade bålet på höjden och ledde så seglarn i natten
bort från de farliga klippor och hallar — lön han ej krävde.
Så ock "Sagan om Arved och Tora" — knuten till Arild —
ondskan hos Riddaren David på Stubbarp mötes av krafter,
hämtande styrka i Vite-Krists lära. Arilds kapell är
kornet av fakta, som gömmas i "Sagan om Hellige Arved".

VII.

Nu må vi ställa oss högt över slätten vid Himmelstorps vackra
domarering samt skärpa vårt öga med synglas och fånga
härliga nejden i sommar och solljus. Där ligger Krapprups
åldriga slott med vallgrav och park, som håller i vidden
mera än fyrtio tunnland med apelagård och anläggning —
äges av välborna släkten med gyllene stjärnor i skölden.
Tusende är nu snart ha förrunnit, sen riddaren Krogns

rådde i borgen och höll sina kämpar i tukt och i vapen.
Spejande utåt mot havet han blickar, färdig som örnen
slå sina klor uti bytet — krämarn, som styr emot Lybeck.
— Arild till vänster och Mölle till höger är orter med rykte
bland folk, kommande långväga från för att njuta dess skönhet.
Längs utmed kusten man skådar Strandbaden, Nyhamn och Ler-
hamn,

ej att förgäta andra behagliga orter i bygden,
bjudande vatten och sol åt bleksiktig städers befolkning.
Fånga tillika i kikarens synfält skyhöga rökrör,
talrika stå de tillsammans, synas som mastträn i skogen.
Modiga karlar av segaste slaget, bygden ej äger
flinkare söner, gå där dagligen mera än hundra
meter i djupet och bryta med spett och med hacka de hårda
lagren av kol och av lera, täckta av sandstenens skiva,
gömnda de legat av flodernas sand sen tidernas morgon.
Dyrbara guldet ej gräves, men tusenden få här sin bärgning.
— Fäst nu ditt öga på gården bland många, välj den du tycker!
Se, vilken äring på vängen, där mjölkstinna korna ses beta,
ställda med ordning och reda i raden vid blommande klöver!
Gården är korsvirkestimrad och omsedd och hällen i ära —
fädernegården, den ärvda, släppes ej ut på villframmad.
Här har du rediga bönder, resliga mannar bland mannar.
— Nu får jag be dig höja på tuben ett tiotal grader,
följa så buktande kusten vid Lerberget, Viken och Domsten.
Strax är du framme vid skogklädda höjderna. Kanske du skymtar
spiran på slottet, Wachtmeister — grevliga ätten — det äger.
— Styr nu åt öster, och strax är du framme vid Svedberga kulle.
Nu har du skådat en bit av sydliga gränsen för Kullen.
Sundius, lärde latinarn, har pålitligt präntat en karta,
visande gammal uppfattning om Kullabygds "rätta råmärken".
— Har du en tub med tillräckelig skärpa i slipade linser,
måste du dröja där litet vid sidan om Svedberga kulle.
Här ser du vidsträckta vångar förutan den minsta kupering,
vångar i mantal, tusende meter i längden och bredden.
Ser du det frodiga vetet, som vajar för vinden, och betor,

rika på saft för socker och satta i snörräta rader —
 cirkulationen är sådan på vångar, som stå uti mantal.
 Ser du även de väldiga hjälmar, stora tillräckligt
 rymma samtliga stugor i lägena Svanshall och Skäret!
 Kullen är dyrbar klenod i vår Herres benådade Skåne.
 Men märk — sparvarna stekta ej ändå oss flyga i munnen —
 krafterna mycket få spännas också i denna provinsen.
 Har du som jag, och tusenden andra tillika, med allvar
 legat i vidsträckta betfältets vackert linjerade rader,
 givande växande plantorna nödiga värden och ansen,
 legat i stekande solen med värkande lemmar och ryggen,
 tar du ej gärna i munnen de söta och vita kristaller —
 nödiga ingrediensen i tårtan och kaffet och punschen —
 utan ätt skänka en erkänslans värmande tanke åt dina
 strävsamma fattiga bröder där borta i snörräta rader.

VIII.

Nu nog. Kanske du dock vill bygden än mera studera
 — lägg dig då neder vid Himmelstorps ståtliga domaresäte;
 stenarna där uti helgade kretsen ha mycket att tälja
 den, som har gåvan att lyssna till viskande röster från fordom.
 — Själv vill jag vandra min väg — vet nog, vart jag vill stanna.
 Nere på slätten, vid stranden, i skydd för de västliga vindar
 ligger mitt Eden, omgärdat med pampiga häckar av oxel.
 Där har jag timrat en stuga, ödat min flit på dess salar
 — små och lustiga salar för visst, som dock bjuda ett hägn åt
 mig och de mina. Storman leker jag där under dagar,
 solen står högt uppå himlen och lyser på grönskande hage.
 Här är jag friboren herre på egna domänen och — täppan.
 Hundrade gånger och en jag går i min trädgård och fröjdas:
 säger goddag till den eldröda vallmon, nickar bekant till
 blyga resedan och hälsar på aplar och lindar och björkar.
 Ack, jag känner varendaste en — de va då — de va de — ty
 käraste träden och buskar och allt har jag plantat med varliga
 händer.

*

Kommer så vintern, och löven ha fallit från träd och från buskar.
 Snön ligger ren och målar min trädgård i skimrande färger —
 vandrar jag ensam dit ut — jag har mina vänner att träffa.
 Först går jag bort till pilen — han göt sina tårar i juli —
 sover nu stilla. Jag böjer mig ner och tittar inunder
 svajiga grenar. Jo visst — där sitter du, sorgbundna koltrast!
 Domherren Rödbrost jämte ett dussin av kvickögda sparvar
 hålla kalas på lovande knoppar där borta vid häcken.
 Över en gräsplan — sommarens saftiga klöver nu gömmes
 under ett täcke av skäraste snö — där märker jag spåren,
 haren har tecknat på väg till landet med läckraste kålen,
 avsiktligt lämnad i landet till glädje för självbudna gästen.
 Borta vid avlövad fläder, i kretsen av snötyngda granar,
 har jag en gammal bekant sen flertal av somrar tillbaka —
 ligger han nu skönt i sin bonade håla och snusar så sakta;
 hullet nog räcker, tills vintern är över — då träffas vi åter.

*

Sist går jag dröjande uppåt mot brunnen och stiger i Lunden,
 varligt och ljudlöst likt den, som träder på helgade platsen.
 Lunden, jag plantat med granar och mariga tallar m. m.,
 finnes, där poppeln, den smäckra och högväxta, vinkar mot solen.
 — Vore jag lagd på min bår — man letade platsen för urnan,
 gömmande askan — ej lugnare urngård jag finge än — Lunden.

OLOF S. ERIKSSON.

"Där, varest Sundets strömmar enas med Skäldervilks
vatten,
stiger ur havet ett Berg med Håkullen överst på
toppen".

LANDSKAP OCH BYGD.

Av PAUL ROSENIUS.

Herr sekreteraren i Kullens hembygdsförening har haft vänlighet anhölla om ett litet bidrag från mig till föreningens årsskrift, Kullabygd, och det är mig mycket kärt att nu få tillmötesgå denna hans begäran.

Kullabygd — vilken vacker klang i det ordet! Kullabygd — för mig, som har rötter mångenstädes och ingenstädes i detta stora land, för mig finns ingen kärare bygd, vad än jag sett i världen. Hur glädjande blev det icke då att erfara, vad jag icke vågat tro, att inom den bygden finns människor som vill värna om dess värden och minnen, av vad art de månde vara.

Mina personliga intressen ha varit inriktade framförallt på naturen och byggnadsskicket, två ting som intimt höra samman, och därvid ha Kullaberg och Arild legat mig särskilt varmt om hjärtat. Hur mycket har inte förändrats, sedan jag först såg dem, och det är nu länge se'n! Det vackraste och det finaste här i världen blir ju gärna det man mest far illa med, väl icke avsiktligt, men av oförstånd och av brist på kultur. Vi veta ju alla, vad som övergått Mölle, denna förgrund till de härliga bergsträckorna ovanför, för vilken det varit av så stor betydelse att med en bebyggelse, värdig den förnämliga naturen, ge en besökare eller en åskådare utifrån sjön de första intrycken. Vi veta, hurusom på berget själv bevarandet av naturens ursprungliga väsen blivit satt å sido för ett banalt turistintresse. Vi känna väl också till, hur man nu efter hand rycker undan den försynthetens och poesiens slöja, som länge hållit kvar

i så lycklig ro det legendomspunna, gamla Arild, lägger det naket och sätter på det modernitetens bjäfs.

Närmast ägnade att förstörande omvandla ett vackert landskap och en vacker bygd äro ju trafiklederna och främlingsinvasionerna. Där järnvägarna dragas fram, där uppväxer hastigt denna smaklösa arkitektur, vilken är oss välbekant från så många stationssamhällen här i Skåne. Där en landskapsidyll blir mera allmänt upptäckt — och hur raskt undanstökas inte i våra dagar sådana upptäckter, tack vare pionjäreernas anbefallningar i smått och turistförbundens propagandaverksamhet i stort — där strömma människorna till och — äta upp idyllen: den, som fanns där en gång för en fåtaligare menighet blir helt förflyktigad för alla, när de många församlats om den. Vissa naturens värden kunna ju stå kvar och alltjämt locka till sig människor, sedan morgondagen och doften av det säregna fördunstat. Bilarna komma igång, vägarna breddas, de små hemtrevliga värdshusen bli hoteller, kiosker och fotografibodar växa fram i varje ledigt hörn, marknadsstassen dukas upp och mondänitet, mer och mindre utlär, vecklar ut sin glans. Det hela har blivit förvandlat. Men för många hade nu gått förlorat vad som för dem varit mycket dyrbart: den trygga hemmakänslan för traktens egna barn, och möjligheten till vila och vederkvickelse för dem, som i dessa tider av oro och jäkt, för en lycklig ferie sökte sig ut i umgänge med stilla människor och stilla, primitiv natur.

Nu är frågan: är detta utvecklingens oemotståndliga gång? Det beror på oss själva. Vid sidan om utvecklingen mot ytlighet och, jag upprepar ordet, mondänitet, det tommaste och dummaste jag vet, vid sidan av den går med all säkerhet en annan, mot självfullare kultur. Där denna finnes, må den stå upp och verka, och där den ännu ej finnes, bör den uppammas. Människor av denna älskvärdare art stå beklagligt överlämnade åt sin egen drift att verka för sina mål. I det allmänna medvetandet har ännu ej ingått sinnet för hembygden, med allt vad detta ord betyder, när det får omfatta allt, från det närmast liggande till hela landsändan och i sista instansen fäderneslandet. Och vad den stora allmänheten ännu är likgiltig för, det lämna också statsmakterna i sticket, så snart det gäl-

ler ett allvarligt förverkligande av idéerna. Någon åtskillnad föreligger härutinnan förvisso beträffande olika arter av det, vi skulle vårda. Mest förstående och frikostig har staten varit vid uppsökandet och vårdandet av de allmänt historiska minnesmärkena, ävensom de kulturhistoriska, som tillhöra det förgångna och det försvinnande. Däremot har från det allmännas sida visats en förunderlig liknöjdhet, när det gällt tillvaratagandet av vad som står lika högt i värde, våra rester av ursprunglig och av skön natur, och ävenså ifråga om upprätthållandet av ett värdigt byggnadsskick. Det har någon gång sagts att vi äga endast det vi förlorat. Man behöver inte taga orden alltför djupsinnigt. Men man borde se till att man inte förlorar det man ännu äger. Det som ännu återstår oss av ännu icke våldförd, skön och hälsobringande natur, det är detta vi skulle lära att taga vård om, medan tid är. Och detta icke endast för oss, levande. Efter oss komma människor som helt säkert bättre än vi skola förstå vad vi låtit gå förlorat.

Det gäller alltså för alla behjärtade människor att slå vakt om vad som ännu kan finnas kvar av nyssnämnda värden, lämnade åt sitt öde av dem som närmast ägde ansvaret och makten. En sak är att helt, från allt intrång från människans sida, reservera ett landskap som naturminne, en annan att bevara det goda förhållandet mellan natur och bygd, sådana dessa under lugnare tider vuxit samman till ett harmoniskt helt. Ju mera av vår Herre välsignat ett stycke landskap är, desto ömtäligare är det för olämplig bebyggelse, desto lättare blir det till hela sin själ och stämning förvanskad. I sådana landskap är det nödvändigt att lämna vissa delar helt fria, och att, där det bygges, välja en byggnadsstil som icke skräpar och inte kalkborgerligt póser, utan till själ och anda går samman med omgivningen. Långt före detta har jag tillåtit mig offentligen framhålla önskvärdheten av att staten genom någon på lämpligt sätt organiserad institution övade tillsyn över behandlingen från människans sida av alla de särskilt sköna naturområden, vårt land sluter inom sig. Staten borde känna ansvar för att detta, som i grunden är nationell egendom, icke för privat godtycke blir förärvat. Men vad staten icke kommer sig för med, måste nu de

enskilda fosterlands- och hembygdsvännerna taga hand om. Vägen till målet är sammanslutning och propaganda. Verksamheten inom sammanslutningarna kan tydligtvis försiggå efter olika linjer. En av de viktigaste linjerna för detta arbete anser jag den vara som tar sikte på ett påverkande av de lokala myndigheterna, närmast kanske kommunalstyrelserna, att dessa må lära förstå hembygdsvärdens idé, känna sina förpliktelser inför densamma och utöva den makt de besitta, när hithörande värden stå på spel. Det är från bygdens eget folk som viljan att vårda den skall växa upp. Ett fåtal främlingars, om än så välmenande strävanden göra lätt nog fiasko. Det bildades på sin tid en förening av sommargästande "Arilds vänner". Den hade goda uppsåt, den ville söka hålla borta det banala, nya byggandet och marknadsskräpet, den ville att den enkla och flärd-fria anda skulle fortleva, som av ålder gjort Arild avhållet långt ut i landet. Den lilla föreningen dog, den fick inga anhängare bland infödingarna. Några år stod kvar ett litet monument över den, det dog bort det också, en anslagstavla vid entrén från Brunnbyvägen, med en uppmaning, slutligen oläslig: Kör varsamt genom samhället! Det är rotfästandet i hemmafolket själv av hembygdsvärdens höga tanke som skall bli hembygdsföreningarnas sak. Om någonsin en sammanslutning med ett sådant mål fått en stor och ädel uppgift att arbeta för, så är det förvisso just den, vilkens verksamhetsfält bär namnet Kullabygd. Den fina klangen i ordet förbinder.

"Denne den vise bodde ytterst på berget och såg i stjärnorna människors öden, siare var han och späman".

KULLAMANNEN.

Av EMIL HANSÉN.

Många sägner knyta sig till Kullaberg. Dess på en gång vilda och leende natur har utgjort en lämplig jordmån för romantik och mystik. Säreignast är sagan om Kullamannen, den siarebegåvade välnaden längst ute på berget, där hans "borg" ännu visas. Mest har den blivit känd genom B. S. Ingemanns historiska roman Valdemar Seier. Han har, visserligen med poetisk frihet, använt sig av sagan sådan den berättas dels i Arild Huitfeldts "Danmarckis Rigis Krönnicke" (1600—03) och i P. F. Suhms "Historie af Danmark" (1808).

Hos Huitfeldt lyder sagan så här:

"... Det sigis om Konning Woldemar, hand skulde en gang, som hand vilde stige til sin Hest, vere kommen uti en dyb Tancke, oc bleff der offuer quer oc stille staaendis. Da skulde en hans gode Wend vere kommen til hannem, oc spurde hannem at, huad hand tenckte. Da befoel hand hannem at drage til Kulden, oc endeligen fly hannem at vide, huad hand tenckte paa. Huilcket hand oc haffuer giort. Da skal Kuldemanden udi Skone, (en Biergemand oc Spøgelse udi Kulden) suarede hannem, Din Herre, sagde hand, hand tenckte paa, Huorledis det skulde hans Sonner gaa, naar hand vaar gangen aff Liffue, Men sig hannem det for sindingen saa, At Orloff oc Tuedract skulde de faa, Dog skulde de alle Konger bliffue..." (II p. 140—41.)

Suhm förtäljer sagnen med det tillägget att enligt nyare svenska historicis uppgift Kullamannen hette Thord Knudsön Bonde.

Emellertid finnes sagnen redan tidigare men väl att märka utan omnämnande av någon Kullaman eller ens tillknytning till Skåne. I den s. k. Själländska krönikan från mitten av 1300-talet berättas om konung Valdemar Sejr (död 1241), att han en gång föll i djupa tankar, när han skulle stiga till häst. En riddare, som frågade vad som plågade honom, blev då sänd till Sverige för att fråga en riddare där om vad kungen tänkt på. Svaret blev den ovan anförda spådomen om kungens söner och deras öde. I slutet av 1400-talet återkommer sagnen i den danska Rimkrönikan och kallas där den svenske riddaren "Hr Bonde".

Denna ursprungliga saga är diktad över det sorgliga öde, som drabbade Valdemars tre söner Erik, Abel och Kristoffer och tolkar de bekymmer, som den gamle kungen hyste för deras framtid, när han själv snart skulle vara borta. Och de farhågorna gingo på ett förfärande sätt i uppfyllelse. Erik blev efter flera års förödande brödrastrid mördad på Abels anstiftan, Abel föll efter endast två års regering på flykten från ett nederlag mot friserna, och, när Kristoffer plötsligen dog, ryktades det, att han blivit förgiftad i nattvarden.

Huru sagan fått den utformning, som den har hos Huitfeldt, undandrager sig vår kunskap. Men troligt är, att folkfantasiens smält samman dikten om Valdemars sändefärd med urgamla föreställningar om en bergsande, som tänktes residera ute på det otillgängliga Kullaberg. Kanske är det fråga om en "lärd" kompilation av samma värde som fantastierna om Thord Knutsson Bonde, för vilka ingen annan grund finnes än det faktum att Thord och Knut voro kända namn inom Bondeätten.

" — — — bjöd sina svenner att stöta
kraftigt i lurarna, tagna från vildoxens väldiga panna".

"LUREN" I VIKEN.

Av I. WIKSTRAND.

Luren i Viken är för hela Kullabygden något enastående, som väcker varje främlings förvåning på samma gång, den ådrager sig ett berättigat erkännande. Det torde med all sannolikhet leda sina anor tillbaka till 1700-talet. Enligt traditionen skall den hava kommit i bärgarelagets eller byns ägo från en strandad engelsk brigg.



Nils Cedervall.

När den först började användas för nuvarande ändamål, är icke för nuvarande ändamål, är icke känt. Nu levande personer veta tala om en lurblåsare vid namn Sven Sjöberg. Huruvida han var den förste inom byalaget, som begagnat luren för att kungöra "dagens nyheter", är icke känt. För Vikenborna är luren ingen sensation, och därför har ingen brytt sig om att tillvarataga dess historia. Sven Sjöberg bodde i fattighuset. När han levde eller dog, har icke kunnat med visshet utrönas. Efter honom stationerades luren hos en skräddare och fiskare vid namn Johannes Paulsson-Cedervall. Han föddes 1815 och dog 1886. Han var broder till dåvarande klockaren i Kropp — alltså med musikaliskt påbrå. Han var också byns ende egentlige spelman och an-

litades ofta vid danser och "skudegille". Han uppbar tolv skilling av den, som genom luren önskade få kungjort, vad som var å färde. För byns angelägenheter erhöll han ingen betalning, men var i gengäld befriad från skatt till byalaget. Han säges hava hållit luren putsad och fin. Den, som efter honom "gått med luren", var en, som gick under namnet Pavlus (antagl. Paulus). Efter honom sköttes ruljangsen av en bleckslagare vid namn Paul Larsson. Han dog under krigsåren, varefter luren åter kom att hamna i den Cedervallska släkten, nämligen en son till Joh:s Cedervall vid namn Nils Cedervall. Då han 1924 dog, fick nuvarande lurblåsaren, Theodor Karlsson, hand om instrumentet.

Antagligen har det gamla sättet att genom bybud bringa till allmänhetens kännedom, vad som var å färde, blivit ersatt med "luren". Att den för samhällets invånare har en viktig mission att fylla, är otvivelaktigt. Den stående frågan i förekommande fall är: "Har luren gått?" Skulle så icke vara förhållandet, anse sig vederbörande vara fullt ursäktade, men har luren gått, är detta lika giltigt som om kungörelse blivit uppläst från predikstolen i kyrkan.

"Se på de väldiga vågor, som våldsamt där vråkas mot land och krossas till vitaste skum mot grundfasta klippor och hallar".

OM BERGGRUNDEN I KULLA-BYGDEN.

Av SIGURD PETERSSON.

Man kan indela de bergarter, som finnas på vår jord, i två stora grupper: massformiga eller eruptiva samt lagrade eller sedimentära. De förra ha i smält tillstånd framträngt ur jordens inre, de senare ha avsatts på botten av hav. De lagrade bergarterna innehålla ofta fossil, d. v. s. avgjutningar eller andra spår av djur och växter, som levde i det hav, där avlagringarna skedde. Dessa fossil äro av stor betydelse för geologerna, då det gäller att fastställa avlagringens ålder.

En trakts geologiska historia är till stor del detsamma som historien om kampen mellan land och hav inom detta område. Av olika anledningar undergår jordytan ständiga nivåförändringar. Trakter, som nu äro land, ha kanske en eller flera gånger varit havsbotten och tvärt om. Historien om dessa höjningar och sänkningar kan man nu avläsa i de geologiska avlagringarna. Om sedimentära bergarter förekomma, så är detta ett ovedersägligt bevis för att trakten utgjort havsbotten. Om sådana saknas, kan man emellertid ej säkert draga den slutsatsen, att trakten ej någonsin varit havsbotten. Det kan nämligen tänkas, att trakten efter att ha varit havsbotten legat så länge som fast land, att även mycket tjocka sedimentära bildningar vittrat bort, sköljts bort av rinnande vatten, blåsts bort av vinden eller hyvlats bort av inlandsisen. Och när det gäller geologien, få vi räkna med långa tidrymder, årtusenden och årmiljoner.

Skåne är till sin geologiska byggnad synnerligen olik Sveriges övriga landskap. Denna olikhet är tvåfaldig. Dels är Skåne mycket rikare på förkastningar än andra landskap, dels har Skåne att uppvisa långt flera sedimentära bergarter än landet i övrigt.

	Kulla- bygden	Skåne	Övriga Sverige	
Jordens nutid				Kvartär
				Tertiär
Jordens medel- tid.				Krita
				Jura
Jordens förra- tid.				Trias
				Perm
				Karbon
				Devon
Jordens urtid.				Kambro- Silur.
				Pre- kambrium

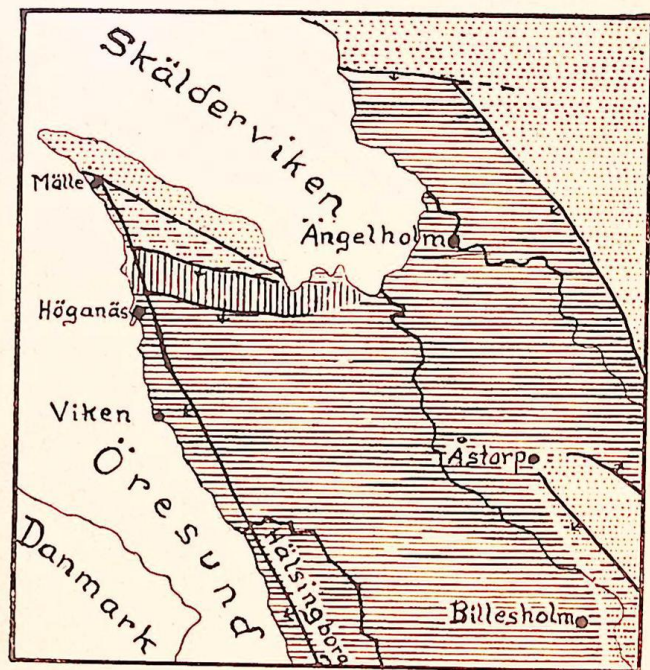
Schema över de geologiska formationernas förekomst.

Med förkastning menar man, att landet på ena sidan av en spricka sjunker mer eller mindre i förhållande till landet på andra sidan. Förkastningssprickan kan vara helt kort eller flera mil lång, sänkningen (= språnghöjden) kan variera från några centimeter till

flera hundra meter. Arbetarna i Höganäs gruva påträffa under sitt arbete ofta sådana "kastningar". En väldig förkastning går från Kullabergs västra sida förbi Höganäs och Hälsingborg nästan ända ned till Ystad. Öster om denna ligga bergslagren högre än väster därom. Det har gått åtskillig tid sedan förkastningen bildades, och väder och vind ha hunnit att på de flesta ställen utplåna varje spår av den för den som blott ser till ytan. Kullaberg och Romeleåsen kvarstå dock, ty de utgöras av hårda urberget, som står bättre emot naturens utjämnande krafter. Även i Hälsingborg är höjdskillnaden på ömse sidor om förkastningssprickan mycket märkbar, vilket den får erfara, som skall från de västra stadsdelarna till de östra. Han måste då knoga upp för någon brant backe, såvida han inte föredrar att ta terrasshissen. Vid Höganäs är förkastningen ej alls märkbar på jordytan. Men gruvfolket kan berätta om den stora förkastningen, som sätter en västlig gräns för gruvarbetet. Man har genom borning funnit, att kollagren väster om denna ligga ej mindre än 178 meter lägre än öster därom.

Geologerna indela de sedimentära bergarterna efter deras ålder i olika formationer eller system. Som synes av schemat här ovan, är den kambrosiluriska formationen äldst, den vilar direkt på urberget. I våra trakter utgör den berggrunden inom ett triangelformigt område, vars hörn markeras av platserna Jonstorp, Nyhamn och Mölle. Detta område gränsar intill Kullabergs urbergsmassa. Vid Rekarekroken kan man än i dag i själva strandlinjen se märken efter de böljor, som för många miljoner år sedan rörde sig i det kambriska havet. Norr om Nyhamn påträffar man en lätt sönderfallande silurisk skiffer. Här har man funnit försteningar av de djur, som levde i silurhavet. Silurlagret genomsättes av en troligen flera kilometer lång gång av diabas eller lava, som i glödande tillstånd trängt fram ur jordens inre, sannolikt redan under silurtiden.

Av de formationer, som i vissa andra länder närmast överlagras den siluriska, saknas i vårt land varje spår. Särskilt är att lägga märke till att karbon (= stenkols-) systemet saknas. Under denna period bildades de stora stenkolslagren i England och Mellaneuropa. Höganäskolen höra alltså inte hit, de äro mycket yngre.

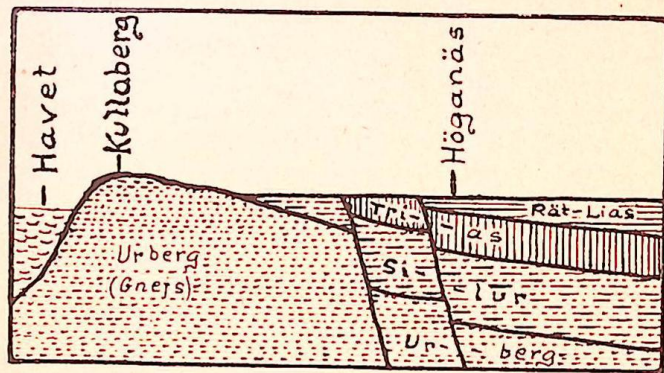


Karta över berggrunden
i Kullabygden.

Söder om siluområdet utbreder sig ett område av cirka 2 kilometers bredd, vilket vållat geologerna vanskligheter, då det gällt att bestämma dess plats i den geologiska lagerföljden. Det kännetecknas av rödaktiga sandstenar och leror. Dessa ha i någon mån satt sin färg även på åkerjorden, som är något rödfärgad, i synnerhet i trakten öster om Strandbaden. De flesta räkna avlagringarna till den del av triasformationen, som kallas keupern. Emellertid finnas andra, som antaga, att de skulle höra till det betydligt äldre permiska systemet. Orsaken till att meningarna bryta sig är, att man hittills icke lyckats finna något fossil inom området. Leror tillhörande formationen brytas i ett lertag strax norr om Margreteberg, där den intresserade är i tillfälle att studera lagerföljden. Mäktigheten är ganska betydande; från Höganäs gruvans botten har man borrat 150 meter ned utan att nå genom triaslagren.

Inom större delen av Kullabygden utgöres berggrunden av sandstenar och skiffrar tillhörande Skånes stenkolsförande formation eller Rät-lias. Rät är triasperiodens sista skede, lias är den äldsta delen av juraformationen. Det har icke varit svårt att fastställa denna periods plats i jordens historia, ty den uppvisar massor av fossil. Ej mindre än omkring 200 växtarter, som lämnat spår efter sig i våra rät-liasavlagringar, har man lyckats bestämma. Ingen, som eldar med skånska stenkol, har väl kunnat undgå att lägga märke till de vackra märken efter blad, som ofta synas på kolstyckena. — Rät-liaslagren ha genom skärningar blottats på flera ställen, t. ex. inom Hälsingborgs stad. Synnerligen lärorikt är ett besök vid Margretebergs lergrav strax norr om Höganäs. Undre kolflötsen, som vid Gustaf Adolfs schakt ligger 100 meter under jordytan, går här nästan i dagen.

Från kritperioden, som i sydvästra Skåne kvarlämnat avlagringar av oerhörd mäktighet, finnes i våra trakter inga rester. Under tertiärtiden låg vår bygd över vatten, sedimentära bildningar från denna tid kunna alltså icke finnas. Ett och annat minne från denna tid ha vi dock. De små bärnstensbitar, som ibland flyta iland vid vår kust, äro förstenad kåda från barrträd i tertiärtidens skogar. En



Profil genom berggrunden
i Kullabygden.

palmstam, som man funnit vid Tappeshuset, vittnar om att klimatet under tertiärtiden var mycket varmare än nu.

Med tertiärtiden bör en skildring av berggrunden sluta. Från den därpå följande perioden, kvartärtiden, ha vi visserligen ganska märkliga bildningar, men de utgöres av lösa grus och jordlager, som ännu ej hunnit hårdna till berg. Även under kvartärtiden har Kullabygden haft sina öden. Större delen av den har än en gång utgjort havsbotten. Den har flera gånger varit täckt av en ismassa, säkert flera hundra meter tjock. Den sista nedisningen ligger oss geologiskt talat in på livet. Det är nämligen endast några få årtusenden, sedan isen försvann och därigenom gjorde vår bygd beboelig för människor.

"Se, vid stränderna gjorde man yxor av flinta och gick sen
hurtigt till anfall mot ekar och hassel, som växte i täta
skrämmande skogen på slätten, där vilddjuren hade
sitt tillhåll".

SKOGEN I KULLABYGDEN.

Av ERIK A. ERIKSSON.

I. Något om våra skogsträds invandringshistoria.*

Träden, som till sin byggnad nått det mest fullkomliga inom växtligheten, och de av dem bildade växtsambhällena eller skogarna upptaga för närvarande en mycket ringa del av Kullabygdens areal. Undanträngda av odlareviljan ha de i stort sett fått hålla till godo med våra kargaste marker, där de nu — stormar och dåliga markförhållanden till trots — icke blott representera ett ekonomiskt värde utan jämväl måste tjusa varje naturälskares skönhetsinne. Skogarnas omfattning har emellertid varit mycket mera betydande än nu, och de hava sannolikt under mycket långa tidsrymder helt dominerat landskapsbilden. Men icke blott till sin omfattning, utan också kanske ändå mera till sin sammansättning, har skogen fordom företett stora avvikelser mot våra dagars. Den mänskliga företagsamheten har, som förut nämnts, i mångt och mycket varit den om- danande kraften till dessa stora förändringar av de ursprungliga naturförhållandena, men de klimatiska faktorerna hava nog spelat en lika stor om icke större roll härvidlag, särskilt vad trädslagen och de växlande vegetationsbilderna beträffar.

* Kullabygden kan i detta avseende icke behandlas som någon enhet för sig, då naturligtvis naturens utveckling här haft samma gång som i det övriga södra Sverige.

Våra första skogar voro nog mycket artrikare och yppigare än nu- tidens och bestodo av trädslag, som nu helt försvunnit ur vår växt- värld. Orsaken till detta försvinnande var den stora klimatför- säm- ringsperiod, under vilken den s. k. inlandsisen bildades och täckte vårt land, förstörande allt växande liv. Ismassorna fingo emellertid så småningom ge vika på grund av en inträdd temperaturhöjning. För cirka 12,000 år sedan var vår bygd sålunda åter fri från isens välde, och den blottade, jungfruliga jorden låg färdig att emottaga en ny skogsflora. Denna fingo vi över Danmark, som vid denna tid med en landbrygga var fast förenat med Skåne, från det euro- peiska fastlandet.

Den först invandrade floran var närmast att likna vid vår nuva- rande fjällvegetation och utgjordes av bland andra sådana arter som dvärgbjörk och polarvide, vilket visar, att klimatet även vid denna tid var mycket strängt. En förändring till det bättre gjorde sig emellertid gällande, och nu börjar ett tidsskede om cirka 7.000 år, som blivit kallat den postarktiska värmetiden. Strax innan detta skede började, fingo vi vår första egentliga skogsflora, där först glasbjörk och asp samt sedan tall med inslag av rönn och hägg voro de mest dominerande trädslagen. Fjällfloran försvann nu mer och mer för att till eftervärlden endast lämna kvar några rester i djupet av våra äldsta torvmossar.

Klimatförbättringen fortskred och gjorde det möjligt för den efter björk—tallskogen kommande s. k. ädla lövskogen att tillskansa sig landvinningar. Under den första delen av ovannämnda värmetid, den s. k. boreala tiden, finna vi sålunda lämningar av såväl alm som hassel. Isynnerhet den senare torde hava förekommit mycket rik- ligt, och verkliga hasselskogar av stor omfattning ha varit utbredda och funnit trevnad här. I rask följd eller samtidigt hava så klibbal, lind och masurbjörk invandrat och gjort sig gällande i striden om ut- rymmet. Vid denna tid hade nog också Kullabygden fått sina första mänskliga bebyggare.

Vi hava nu nått fram till mitten av värmetiden, den s. k. atlantiska tiden, då ett nytt värdefullt tillskott i vår skogsflora tillfördes oss med den invandrande ekfloran. Stjälken jämte ask, lönn och

idegran voro de viktigaste trädslagen. Ekfloran vann en mäktig utveckling, och de i den ingående lövträdslagen räknas ännu i dag till våra värdefullaste.

En landsänkning under boreala tidens slutskede åstadkom, att en öppen förbindelse mellan Östersjön och Atlanten genom Öresund och Bälten kom till stånd. Klimatet var genom havets inverkan och ökad temperaturstegring ett mildt havsklimat, vilket i hög grad inverkade på skogarnas snabba utbredning. Ekblandskogar och alskogar voro de viktigaste beståndstyperna. Järneken, den storbladiga linden och naverlönnen hava under denna tid utökat skogsfloran, men deras betydelse har varit ringa och de få nu anses alldeles hava spelat ut sin roll som skogsträd, då den förra är utdöd och av de två senare trädslagen endast något finnes kvar i vilt tillstånd. Stenåldersfolket var vid denna tidpunkt vår bygds invånare.

Värmetidens slutskede, den s. k. subboreala tiden eller tiden omkring 2500 år före Kristus, kännetecknas av en klimatförändring, som mer kom att likna fastlandsklimatets. Landsänkningen i södra Sverige visade tendens att övergå till landhöjning. Genom det torrare klimatet uttorkade förut bildade mossar och blevo skogsbärande, mest av tallskog. Under denna tid gjorde boken och avenboken sitt inträde i våra skogsbestånd utan att dock i början tillskansa sig någon större betydelse som beståndsbildande.

Detta blev först fallet, vad boken beträffar, vid den postarktiska värmetidens slut omkring 500 år f. Kristus, eller vid bronsålderns övergång till järnåldern. Klimatet blev nu kallare men också fuktigare, och vi stå nu vid början av det skede, som kallats det subatlantiska, och som omärkligt övergår i det vari vi nu leva. De tallskogar, som innan den subatlantiska tidens början utbredd sig och funnit trevnad på de i förmultning stadda mossarna och sjöbottnarna, gingo vid denna periods inträdande sin undergång snart till mötes. Genom den ökade nederbörden och försämrade avdunstningsförhållanden gjorde sig snart försumpning och vattenstagnation gällande på lågt belägna lokaler; mäktiga vitmosstäcken bildades och välldes fram över förut produktiva marker, torvbildningen kom på nytt igång, och snart stod skogen uttorkad och död, kvävd ge-

nom den uppkomna syrebristen i marken. Eken (druveken) hade däremot under första delen av subatlantiska tiden en ganska dominerande ställning. Så småningom fick den dock alltmer ge vika för boken, som omkring år 500 e. Kristus hade sin största utbredning, och dess förekomst var då långt större än i nuvarande tid.

Mången frågar sig säkerligen, hur det numera så allmänt förekommande trädslaget granen inkommit hit, då ju något härom icke förut blivit nämnt. Granen liksom gråalen hava invandrat österifrån över Finland, men hennes naturliga utbredningsområde har icke nått våra bygder. Gränsen för detta område går nämligen från Strömstad söderut till Örkelljunga och därifrån österut till en punkt strax norr om Karlskrona.

Tallen, som förut nämnts, dels på grund av klimatiska förhållanden och dels genom konkurrens med ek och bok så gott som försvann ur södra Sveriges växtvärld, har sedan genom människans framfart alldeles berövats sin naturliga förekomst här. Gränsen för tallens naturliga utbredning i våra dagar följer sålunda i stort samma linje som förut angivits för granen. Vad som därför finnes av gran och tall här utgöres av kulturskogar, d. v. s. skogar, som genom sådd eller plantering uppdragits genom mänskligt ingripande. Detta gäller även om andra numera ganska vanliga skogsträd såsom silvergran, lärk, österrikisk, svarttall m. fl.

Detta här anförda är endast något av huvuddragen av de stora skiftningar, som vår skogsflora under loppet av väldiga tidsrymder genomgått. De olika skedena och perioderna hava ingalunda tvärt avlöst varandra, och striden om den dominerande platsen trädslagen emellan har ofta krävt flera århundraden om inte årtusenden för ett avgörande till det ena eller andras förmån. Skogen av i dag företer nog i mångt och mycket icke stor likhet med forna tiders naturskogar, och det skogsvärdande ingreppet i våra dagars skogar utgör väl en av de största orsakerna härtill, men kanske jag blir i tillfälle att en annan gång återkomma såväl här som om den mänskliga inställningen till skogen genom tiderna.

"Domherren Rödbrost jämte ett dussin kvicktögda sparvar hålla kalas på lovande knoppar där borta vid häcken".

KULLAFÅGLAR.

Av FRITJOF PERSSON.

Sedan gammalt har Kullahalvön och Skälderviken ansetts som synnerligen fågelrika ställen av vårt land. Men de häckande arternas antal är ej särdeles stort. I gengäld äro de genomflyttande arterna både till art- och individantal desto större. Enligt den ornitologiska litteraturen äro på den skandinaviska halvön iakttagna 335 arter fåglar, inberäknat tillfälligt funna. Av detta stora antal här jag på ovannämnda ställen själv funnit 201 arter. Dessutom är mig veterligen ett trettiotal andra av fågelkännare sedda arter. Med hänsyn till det för hela Skandinaviska halvön konstaterade antalet arter är det alltså ganska många, som anträffats i våra trakter. Att Skälderviken är så tilldragande för flyttfåglarna torde i främsta rummet få tillskrivas, att denna ligger i deras flyttningsstråk jämte de långgrunda stränderna m. m. Dessa giva dem möjligheter för deras uppehälle och skydd under flyttningen till och från sydligare nejder. Huvudmassan av flyttfåglarna utgöres av en stor del av det stora antal vattenfåglar, som bebo de nordiska insjöarna och vattendragen. Även fåglar från östligare liggande landsdelar bidraga i hög grad till fågelinvasionen vid Skälderviken.

Det bästa intrycket av fågellivet vid Skälderviken under flyttningen får man, om man besöker denna vid stranden från Jonstorp bort mot Vegeholm till, en dag i slutet av juli eller början av augusti, med ej alltför vackert väder. — Fåglarna äro mera livfulla i ruskväder än i starkt solsken. — Vid denna tid är det en mängd sträckfåglar från boplatserna i höga norden som äro tillfinnandes här. Stundom rasta de kortare eller längre tid, beroende på väder-

leksförhållandena m. fl. omständigheter. En av de första flyttarna, man påträffar, är storspoven, *Numenius arquata* L. Denna vadare är så tidig, att jag ofta funnit honom på sträck i medio av juni. Dock äro dessa tidiga flyttare honor, som efter ungarnas utkläckning överlämnat värden av dessa till hannarna, vilka komma en månad senare. Gluttsnäppor, drillsnäppor, de båda simsnäppparterna, brusbanar och alla de små *Tringa*-arterna äro även tidiga. De högnordiska vadarna, myrspoven, *Limosa lapponica* L., kustpiparen, *Charadrius helveticus* L., och småsnäppan, *Tringa minuta* Leisl, samt spovsnäppan, *Tringa subarquata* Gyld., som äro innebyggare vid Ishavets kuster och Sibiriens tundror, äro regelbundna flyttfåglar vid Skälderviken varje höst. Har man riktig tur, kan man träffa den världsomfarande sandlöparen, *Calidris arenaria* L. — Jag säger världsomfarande, emedan han på sina flyttningar anträffats ända nere på Söderhavets öar och Nya Zeeland. Sandlöparen bebor samma ställen som de föregående och anträffas liksom dessa vid Skälderviken i augusti. Till storleken är sandlöparen som en lärka och svår att upptäcka, då han står eller löper på sanden, emedan hans färg mycket väl sammanfaller med dennas.

Besöker man samma ställe senare på hösten, finner man, att fågellivet fått en helt annan prägel än under sensommarbesöket. De många vadarna äro nu borta med undantag av några hägrar, som lätt synas, då de stå på de ovan vattnet uppstickande stenarna. Den artrika andfåglarnas ordning är nu förhärskande. Bläsanden, *Mareca penelope* L., finnes nu i utomordentligt stort antal vid de grunda stränderna i inre delen av viken. Denna and har sin sommarvistelse från Väneren till Ishavet samt vidare österut till Stilla havets kust. Gräsänder och krickor äro något så när vanliga året om, årtan och skedanden däremot äro mera sällsynta och utgöra vackra inslag i andflockarna. Prutgäsen, *Branta bernicla* L., är även en högnordisk fågel, som anländer från början av augusti i oftast stora flockar och kvardröjer stundom till vinterns inbrott.

Om man ännu vill göra Skälderviken ett besök, t. ex. vid jultiden, är det ej ovanligt att se ett hundratal av de norrländska vildsvanarna. Vid klart väder och stark frost låta de ofta höra sina melodiskt

klingande toner, som ljuda vitt omkring. Vidare äro knipor, viggas, bergänder och alfåglar, som stämma upp sitt ala, ala, ala i olika tonarter, vilka låta vackert en klar, kall vinterdag, representerade i stort antal. — Stundom besökes Kullen och Skälderviken av rovfåglar. Det långa rev, som utskjuter i havet vid Rekekroken och synes bäst vid lågvatten, är en kär viloplats för havsörnen, vilken jämväl med sin frände kungsörnen använder denna led för sin flyttning söderut. Pilgrimsfalkar synas ofta om hösten. De hava ju sina boplatser på Kullen, där de jämte andra individer av sin art länge kvarstanna på senhösten, och i de stora andskarorna finna de lätt sitt uppehälle.

Som häckplats för fåglar intager Kullen och Skälderviken intet framstående rum. Ett sjuttioal arter är det högsta, jag kunnat konstatera som häckfåglar. På Kullen häcka, som förut nämnts, pilgrimsfalkar, tornfalkar och möjligen sparvhökar, ävensom kattugglor. I klipporna från Svanshall till Arild: ejder, gravand och småskrak. På kärrängarna vid Oderbäcken i Farhult finnas vipor, rödbenta snäppor, kärrsnäppor och större strandpipare. Den lilla ön Rönnen vid Häljaröd jämte den öster om liggande stenreveln Själrönnen, hysa var sin lilla fågelvärld. Den förstnämnda har ju uteslutande fiskmåsar samt något par strandskator och strandpipare. Vad den senare beträffar är det samma arter jämte skrattmåsar, *Larus ridibundus* L., och fisktärnor, *Sterna hirundo* L., möjligen även silvertärnan, *Sterna paradisea* Brünn. Vid den senare häckplatsen föra fåglarna en lugn tillvaro. Men! Vilken glädje är beständig? En stark västanstorm under häcktiden — och hela det lilla fågelriket överspolas av havet. En för denna trakt nyinvandrad tärna, engelska tärnan, *Sterna cantiaca*, Gmel, har jag under denna sommar funnit på dessa lokaler, men vart hon förlagt sin boplat, kunde jag ej utforska.

Ej i alla tider har fågellivet varit av samma omfattning som i den nuvarande. Under den postglaciala tidens början, när klimatet började bliva mildare, invandrade fåglarna så småningom till vårt land, och nya sådana hava inkommit jämt och ständigt både från östan och västan. Ännu i våra dagar inkomma arter, som aldrig förut anträffats inom landets gränser. Av alla dessa invandrade arter har

även Kullahalvön fått sina. Sälunda ha vi i senare tid från söder fått rörhönan, kornsparven, råkan, fältpiplärkan och svarta rödstjärten m. fl. arter. Rörhönan är en av allmänheten litet känd fågel. Inom Kullabygden finns hon mångenstädes. I märkegravar med rik växtlighet, såsom de båda *Typha*-arterna, *Equisetum*, *Phragmites* och *Sparganium*, lägger hon sitt bo och gömmer sig vid påkommande fara. I trakten av Görslöv finnes hon på flera lokaler. Råkan är ej en gammal fågel i faunan. Den stora, på Krapperup numera splittade kolonien, är säkerligen för de kringboende jordbrukarna i friskt minne. Av de mera ädla fåglarna har Kullabygden tvenne rariteter, såsom fältpiplärkan på sandmarkerna vid Lerhamn och Strandbaden samt den till en av Höganäs' fabriker nyligen invandrade svarta rödstjärten. —

Om Kullahalvön fått tillskott av arter i sin fauna, så har den också förlorat sådana, som aldrig stå till att få igen. Min nu snart 90-årig fader har ofta omtalat, att i hans barndom fanns "gläntor" (*Gladan: Milvus regalis* Briss.) i Kulla Gunnarstorps-skogarna, där de förmodligen häckade. Borta äro de nu och oersättliga för alla tider framåt. Det över hela Kullabygden kända, vid Görslövs boställe bosatta storkparet utgick år 1911, och något nytt kommer troligen ej att intaga det gamlas plats, och således har kullafaunan även förlorat denna art. Det lilla kvarvarande storkbeståndet, som finns i Skåne, är en relict från den tid, då fågelvärlden förde en lugnare tillvaro än nu. Den ståtliga korpen var fordom häckfågel i stupen på Kullabergets nordsida, och lokalen synes mig så passande för båda våra örnarter, att jag är böjd för antagandet, att denna av dem använts till boplat. Vid de s. k. "Ornakärrs vasa" utkämpade fordoms dags brushanar sina parningslekar. Också denna trevliga fågel har försvunnit liksom de övriga genom kulturens inverkan.

Då jag nu för Kullens hembygdsförenings medlemmar redogjort för en del arter inom vadarnas och simfåglarnas ordningar rörande deras häcknings- och flyttningförhållande, anser jag, att även våra småfåglar få vara med på ett hörn. Av de ovan omtalade häckfåglarna utgöras cirka två tredjedelar av småfåglar, och av dessa äro de flesta av sångaresläktets många arter bosatta här på lämpliga

lokaler. Sådana passande tillhåll äro Vasabäcks skog, den lilla lövängen vid Baljagården samt hela Kullen och för övrigt lite varstades, där passande boplatser finnas.

I de förstnämnda lokalerna, där jag bäst haft tillfälle att iakttaga sångarna, finnas varje sommar: törns-, svarthuvad-, trädgårds-, löv-, ärt- och gröna sångaren samt i *Juncus conglomeratus*-tuvorna sävsångaren. Ett och annat par av bastardnäktergalen, som är känd för sin underliga av andra fåglars toner sammansatta sång, är lokaliserad till dessa lundar. Även i större trädgårdar är han bosatt, och finns där något snär av *Lonicera caprifolium*, kan man vara säker på att i detta finna hans av mossa, spindelväv och vita björkbarksflagor vackert byggda näste, som vanligen innehåller fem de mest vackra chokladfärgade ägg. Men nu skall ej tidskriftens läsare tro, att bastardnäktergalen är vår nordliga näktergal (det gives en sydlig art med hemvist i södra Europa), som är bekant för sin underbara sång. Denna sångare är bosatt på många ställen såväl i mindre buskager som i skogar med tät underskog, i vars dunkel han trivs väl. Stundom finns han på samma lokal i många par, såsom i Balja skog, där jag för några år sedan räknade åtta samtidigt sjungande näktergalar. I rörvassen vid Görslövsåns utlopp häcka rörsångare, sävsångare samt den vackra sävsparven, *Emberiza choeniclus* L., som är en av våra raraste småfåglar. De till synes sterila klapperstensfälten norr om Farthults f. d. kommundgård äro ej så olyckligt lottade med fåglar, som man skulle kunna tro. Fast vegetationen är ytterst torftig, trivas där likväl stenskvättor, sädesärlor och sånglärkor. På de sumpiga strandängarna vid Oderbäcken trippa näpna gulärlor och ängpiplärkor.

Må vi nu alla, som äro verkligt intresserade av fågelvärlden, söka att skydda den på alla de sätt, som stå oss till buds! Genom holkars uppsättande i skogsparker kan man med lätthet få mesar och flugsnappare m. fl. holkbyggande fåglar till att bosätta sig. Vid gårdar med mindre trädgårdar göra holkar ej någon nytta åt dessa fåglar, då de merendels annekteras av gråsparvar och pilfinkar. Genom att efterhålla överflödiga kattor, som vistas i markerna sommaren igenom, gör man småfågelsbeståndet en stor tjänst. Den ökade skogs-

kulturen är även skadlig för fåglarna, då de berövas sina boplatser genom ihåliga träds borttagande. Under kalla, snörika vintrar kan man ju alltid lätta livet för våra bevingade vänner. Sålunda kan man tillvarataga avrensingsfröet vid tröskningen och lägga ut detta på lämplig plats åt gulsparvar, bofinkar och andra småfåglar. Till grönfinkar och steglitsar tager man några kardborrstånd, och koltrastar och domherrar äro synnerligen tacksamma för några klasar rönnbär, vilka med lätthet kunna insamlas under hösten. Placerar man då ut dessa läckerheter i närheten av fönstret en dag med nyfallen snö, dröjer det ej länge, förrän de uppsökas av fåglarna, och då har man stort nöje att iakttaga deras kamp för tillvaron vintertid.

Vad våra skogar och sjöstränder skulle vara tysta och ödsliga, om ej våra fåglar, som befolka dem, upplivade dem med sin sång och sina parningslekar! Hör på ringduvans kutter i granskogen en solig vårmorgon eller rödhakens om än något vemodiga sång, som så väl överensstämmer med granskogens dunkel! Även hackspettarna giva liv åt omgivningarna, i det de om våren under parningstiden trumma med näbben på de torra trädgrenarna. Om än måsar och tärnor stoja vid sina häckplatser, så är detta väl befogat, då de ofta utsättas för intrång och överfall både från andra, större fåglar och även från människans sida. Det oväsen, som de föra, låter ju nog för den ointresserade otrevligt, men för den riktige fågelvännen låter det lika vackert som andra fåglars läten. Därför, ännu en gång en uppmaning till alla fågelvänner att skydda och omhulda våra älskliga fåglar.

"Fånga tillika i kiltarens synfält skyhöga rökrör,
talrika stå de tillsammans synas som mastträn i
skogen."

HÖGANÄS STENKOLSGRUVA.

Av OLOF S. ERIKSSON.

Tjörrods bergbunkar äro minnen från gångna tiders stenkolsbrytning, som där ägt rum. Troligen var det inom detta område, som Maria Sofia De la Gardie lät hämta stenkol under slutet av 1600-talet. Vår tids stenkolsbrytning daterar sig från 1797, då greve Erik Ruuth, "En av Rikets Herrar" och en mångfrestande man, anlade vid Höganäs "Gustaf IV Adolfs Stenkolsverk".

Ett hundra år senare sänkte "Höganäs Stenkolsverk" till ett djup av cirka 100 meter "Prins Gustav Adolfs schakt", vilket numera är det enda schakt vid Höganäs, där brytning förekommer, sedan "Konung Oscar II:s schakt" den 30 april 1929 nedlades. Något 10-tal meter från uppföringsschaktet finnes ett några meter djupare pumpschakt. Gruvans botten sänker sig österut ett 50-tal meter under schaktets djup.

Ett av de första mera betydande schakten var "Brors Backe", som påbörjades 1804 och var färdigt två år senare. "Tivolibunken" är en kvarleva härav. Schaktet var omkring 53 meter djupt. Tidtals låg arbetet i detsamma nere på grund av våldsamt vattentillflöde. Schaktet övergavs helt 1854.

I allt räknar man från 1797, Erik Ruuths tid, och till närvarande tid 48 schakt, varierande i djup från $3\frac{1}{2}$ meter till c:a 109 meter.

Stenkolslagren ligga på många olika djup och ha växlande tjocklek. Vid Margreteberg (i Tjörrod) går en kolflöts nära nog i dagen. I Prins Gustav Adolfs schakt är flötsen (stenkolsskivor med mellanliggande skifferlager) cirka 130 cm. tjock. Den tjockaste kolskivan är 20—30 cm.

Under flötsen finnes eldfast lera, och det är genom bearbetningen i fabrikerna av lerorna till eldfast tegel, syrefast tegel, glacerade lerrör o. s. v. som gruvsdriften möjliggöres ekonomiskt.

År 1903 sammanslogos flera bolag, som på olika ställen i Skåne drevo gruvor, till *Höganäs-Billesholms Aktiebolag* med ett aktiekapital sedan 1920 på 30,000,000 kronor. Taxeringsvärdet är omkring 23,000,000 kronor.

I medeltal uppfordras ur de skånska gruvorna omkring 1,000 ton kol pr dag och $\frac{1}{3}$ så stor mängd lera.

Under krigsåren sysselsatte bolaget omkring 2,000 man vid gruvbrytningen och lika många i de olika fabrikerna. På grund av rationalisering i förening med den allmänna depressionen har styrkan numera betydligt reducerats.

I Höganäs sysselsattes vid årsskiftet 1933—34 sammanlagt 750 man, därav 560 vid fabrikerna och 190 i gruvan.

Bolagets chef är direktör C. R. Blomquist.

KULLENS HEMBYGDSFÖRENING.

Sammandrag av föreningens räkenskaper för år 1933.

Inkomster:

Saldo från 1932	Kr.	822:08
Bankränta	”	18:93
Försålda festmärken	”	68:—
Medlemsavgifter: 342 st. à 1:50	”	513:—
Försålda årsskrifter	”	16:60
Årsavgifter för 1932	”	3:—
		<hr/>
		Kronor 1,441:61

Utgifter:

Tryckningskostnader	Kr.	183:25
Annonser	”	15:80
Honorar	”	105:—
Utgifter i samband med årsmötet	”	68:—
Festmärken	”	25:—
Kuvert och brevkort med tryck	”	20:—
Medlemskort	”	16:—
Porto	”	81:90
Diverse	”	12:80
Saldo till 1934	”	913:86
		<hr/>
		Kronor 1,441:61

Föreningens styrelse:

Höganäs: skeppsredare Carl Norrthon, tekniker Johan Roslund, folkskollärarna Sigurd Petersson, Ernst Svenson och Olof S. Eriksson.

Väsby: direktör Martin Hedelin och rektor Edvin Nilsson.

Brunnby: hotelldirektör C. Lundqvist, sjökapten A. Mauritzon och kamrerare A. W. Lindström.

Viken: skeppsredare Oskar Lamberg och fyrmästare A. Lindblom.

Jonstorp: lantbrukare Gillis Olsson och folkskollärarinnan Hildegard Wallin.

Farhult: kyrkoherde B. Fredlund.

Kattarp: lantbrukare Karl Jönsson.

Allerum: folkskollärare S. Berg.

Funktionärer:

Ordförande: skeppsredare Carl Norrthon, Höganäs.

Sekreterare: rektor Olof S. Eriksson, Höganäs.

Kassaförvaltare: folkskollärare Ernst Svenson, Höganäs.

Arbetsutskott:

Ordföranden, sekreteraren och kassaförvaltaren.

Korresponderande ledamot:

Rektor Olof S. Eriksson, Höganäs. Tel. 303.

FRAN STYRELSEN.

1. Styrelsen har biträtt hemställen från Höganäs Museinämnd, att Kullens Hembygdsförening skulle tillsammans med Lunds Konstmuseum, Svenska Slöjdföreningen och Höganäs Museum anordna i Höganäs under 1934 en utställning av Nils Månsson Mandelgrens konstsamlingar. I samband därmed har styrelsen beslutat hemställa till föreningen att skänka visst belopp som grundplåt till en fond för resande av en sten till Mandelgrens minne.
2. Styrelsen har ansökt om föreningens anslutning till Skånes Hembygdsförbund.
3. Styrelsen har beslutat hålla föreningens årsmöte 1934 i samband med den Mandelgrenska minnesutställningen.
4. Vid en av Höganäs hantverksföreningen planerad propagandavecka i Höganäs i början av september 1934 är styrelsen beredd lämna sin medverkan vid anordnandet av föredrag inför allmänheten om "Bygd och byggnadsskick" samt därpå följande diskussion: "Vad kunna och böra kommunerna i Kullen gemensamt åtgöra för att befordra ett byggnadsskick, som värdigt ansluter sig till natur och omgivning?"
5. Årsavgiften till föreningen är kr. 1:50. Medlemmarna erhålla årsskriften kostnadsfritt, i regel sänd mot postförskott. Anmälan om medlemskap kan göras till styrelsemedlem. Extra exemplar av årsskriften, även tidigare årgångar, erhålles genom hänvändelse till kassaförvaltaren.

HAV AKTNING FÖR NATUREN!

Kullens vackraste fornlämning är otvivelaktigt *domarringen* vid Himmelstorp. Platsen är i hög grad stämmingsmåttad. Kullens hembygdsförening övar i samförstånd med riksantikvarieämbetet tillsyn över denna domarring liksom över de båda nedanför belägna domarringarna vid Hagaplatsen. Särskild tillsyningsman finnes anställd.

Sommartid händer, att ungdomar tälta inom området, i regel personer med aktning och ansvarskänsla inför natur och kulturminnen. Men ibland förmärkes där spår av det motsatta; tillsyningsmannen kan inte ständigt vara tillstädes. (Någon gång har tältning skett inom själva stenkretsen, vilket varit mera än tanklöst.)

Rubriken ovan bör fattas som en maning till Hembygdsföreningens medlemmar att var i sin stad tillhålla tanklöst folk, både barn och vuxna, att inte när som helst och var som helst nedtrampa blommor och plantor, skada buskar och träd eller kasta papper, konservburkar, buteljer etc.

Sekreteraren.

MANDELGREN-UTSTÄLLNING
I HÖGANÄS.

Det har länge varit ett önskemål hos hembygdsvänner i Kullabygden, att Nils Månsson Mandelgrens samlingar, vilka han vid sin bortgång jämte den kontanta kvarlåtenskapen överlämnade till Lunds universitet, måtte genom en offentlig utställning bli tillgängliga för allmänheten i den bygd, som sett honom födas.

Enligt förhandlingar, som förts mellan Höganäs museum och professor R. Josefson, Lund, kommer en sådan utställning att anordnas i Höganäs detta år. Utställningen ordnas genom professor Josefsons försorg med biträde av amanuenser vid Lunds universitets konstmuseum.

Mandelgrens samlingar äro synnerligen omfattande och innehålla företrädesvis avbildningar av medeltida kyrkmålningar och kulturhistoriskt intressanta byggnader.

NORDVÄSTRA SKÅNE OCH NORD-SJÄLLAND HA GEMENSAMMA HEMBYGDSINTRESSEN.

I forna dagar, då Skåne var förenat med Danmark, voro förbindelserna mellan befolkningen i nordvästra Skåne och den på andra sidan Öresund belägna landsbygden å Nord-Själland betydligt livligare och intimare än i våra dagar. Intresset för våra danska bröder och systrar sträcker sig nu vanligen ej längre än till besök i Köpenhamn och Helsingör samt i undantagsfall besök å Fredriksborgs slott vid Hilleröd.

I den gamla sagan nämnas Arild och Torekov i förening med Gilleleje och Helenekilde. Förr var det ej ovanligt, att skånska "töser" togo anställning på gårdar i Själland, och likaledes att danska "drenger" arbetade vid skånska lantbruk.

Kullens hembygdsförening bör låta sig angeläget vara att söka kontakt med de danska naborna. Detta ernås bäst genom att för hembygden intresserade sammanslutningar på ömse sidor om Öresund besöka varandra. Möjlighet finns för Kullens hembygdsförening — måhända redan under sommaren 1934 — att anordna en utflyktsresa för medlemmarna och för andra intresserade till Nord-Själland. I så fall kunde färden från Helsingör anträdas i moderna turistbussar norrut på kustvägen över Hellebæk, Hornbæk, Gilleleje, Tikob, Fredensborg och Hilleröd. Kostnaden jämte frukost och middag torde bli omkring 10 kronor pr deltagare.

Man kunde därefter påräkna en återvisit av danskar.

Richard Brodin.

HÖGANÄS MUSEUM 1933.

Höganäs museum, som grundades 1924 av Höganäs fabriks- och hantverksförening, kan alltså i år se tillbaka på en 10-årig verksamhet.

Museet styres av en nämnd på fem ledamöter, utsedda av hantverksföreningen. Denna nämnd har under 1933 haft följande sammansättning: modellör A. Hamberg, ordförande, rektor O. S. Eriksson, vice ordförande, redaktör R. Brodin, sekreterare, fjärdingsman I. Nyman, kassaförvaltare, målaremästare Gustaf Svensson, bokbindaremästare I. Erlandsson och möbelhandlare B. Berglund.

Museets samlingar omfatta följande avdelningar: allmogekultur, gruvarbete, hantverk, sjöfart, kyrklig konst, mynt, egyptisk samling, keramik, stenåldersföremål m. m. Keramikavdelningen är synnerligen betydande och utgöres huvudsakligen av Höganäsbolagets samling av alster från bolagets keramik tillverkning av prydnadsgods från denna verksamhetsgrens början till dess slut, omspännande sålunda ett helt sekel av en säregen svensk industrigren.

Museets samlingar äro inrymda i en av Höganäs' äldsta byggnader, uppförd av råhuggen sandsten från platsen och med synnerligen karaktäristiska fritrappor på fasaden. Framför byggnaden, som är belägen i Polhemsgatan, strax intill den gamla kyrkan och doktorsbostaden, är upprest en byst av Magnus Stenbock, som äger sitt intresse därav att den är tillverkad i Höganäs av bränd lera och var avsedd att resas på slagfältet vid Hälsingborg, men gick sönder på vägen dit.

Höganäs museum hålles öppet vissa dagar, som kungöras i pressen, och dessutom för intresserade vid anhållan hos ordföranden eller sekreteraren; även enligt anslag vid ingången till museet.

Folkmängden i Kullasocknarna vid
årsskiftet 1933—1934:

Höganäs	7,010	(3,346 mk., 3,664 kvk.)
Brunnby	3,262	(1,616 „ 1,646 „)
Väsby	3,155	(1,571 „ 1,584 „)
Allerum	2,525	(1,255 „ 1,270 „)
Kattarp	1,598	(965 „ 993 „)
Välinge	1,602	(789 „ 813 „)
Jonstorp	1,588	(811 „ 777 „)
Viken	1,168	(565 „ 603 „)
Farhult	1,062	(536 „ 526 „)
Summa	23,330	11,654 11,876

Skånes Hembygdsförbunds årsskrift
för 1933 (bokhandelspris kr. 4:—) erhålles av Kullens Hembygds-
förenings medlemmar för kr. 1:50 vid hänvändelse till kassaförval-
taren, folkskolläraren Ernst Svenson, Höganäs. Tel. 443.



BLIV MEDLEM I
KULLENS
HEMBYGDSFÖRENING!

Hälsingborg 1934. Tryckeri-Aktiebolaget Demokraten.



Tryckeri A.-B. Demokraten
Hälsingborg
1934

Pris kr. 2: —
(1/2 dollar.)