

KULLABYGD

ÅRGÅNG VIII



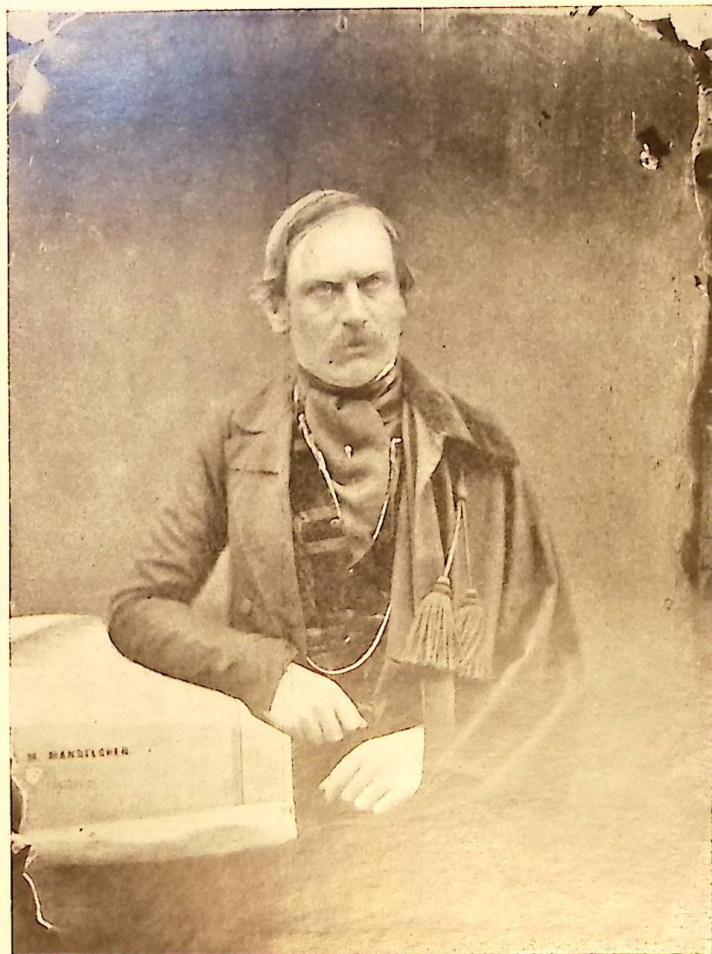
KULLENS
HEMBYGDS-
FORENINGS
ÅRSSKRIFT
1935

KULLENS
HEMBYGDSFÖRENINGENS
ÅRSSKRIFT
1935

Kullens hembygdsförening, som bildades den 15 juni 1926, har till uppgift att främja hembygdsvården inom Kullabygden och vill i detta syfte verka för att bevara natur- och kulturminnen av värde, att öka kunskapen om och kärleken till hembygden samt att understödja Höganäs museum.

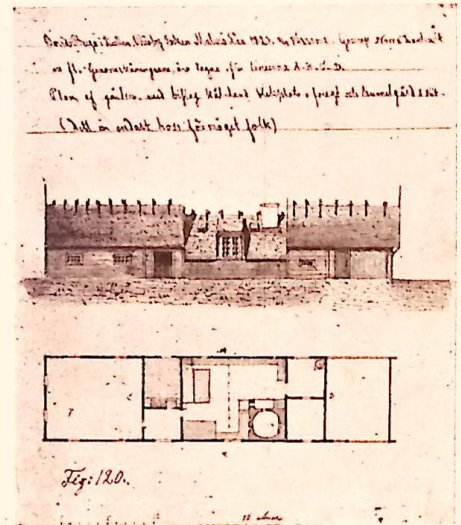
Innehållsförteckning:

- Sid. 3. N. M. Mandelgren och hans samlingar i Lund, av amanuensen Gustaf Åberg.
- „ 20. Kullafloran, av lantbrukaren Fritjof Persson.
- „ 30. Skogen i Kullabygden, II, av skogsmästaren Erik A. Eriksson.
- „ 34. Gilleleje og Omegns Museumsforening. Sekreteraren.
- „ 36. Vad lära oss ortnamnen i Kullen? (Referat av föredrag, hållet av amanuensen Ingemar Ingers vid Kullens Hembygdsförenings årsmöte i Viken den 4 aug. 1934.)
- „ 39. Vem kan angiva växtplatsen för nedan beskrivna murgröna? Sekreteraren.
- „ 41. Föreningens verksamhet under år 1934. Sekreteraren.
- „ 46. Höganäs museum.



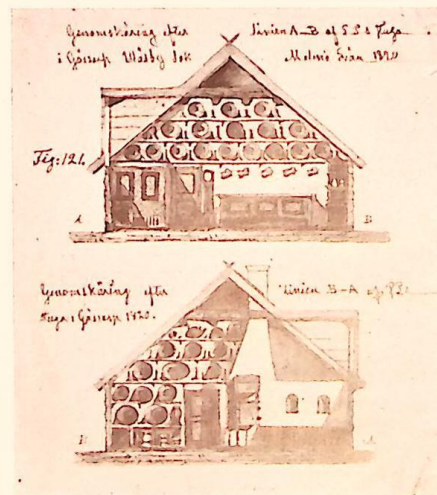
N. M. MANDELGREN.
Fotografi omkr. 1840.

PLANSCH 2



Per Pålssons stuga
 i Gösarp, Väsby;
 omkr. 1820.

Ur Mandelgrenska
 Samlingen i Lund.



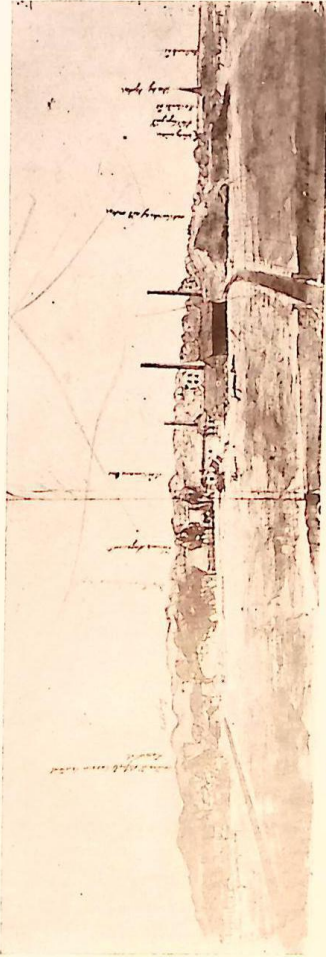
Per Pålssons stuga
 i Gösarp, Väsby;
 omkr. 1820.

Ur Mandelgrenska
 Samlingen i Lund.

PLANSCH 3

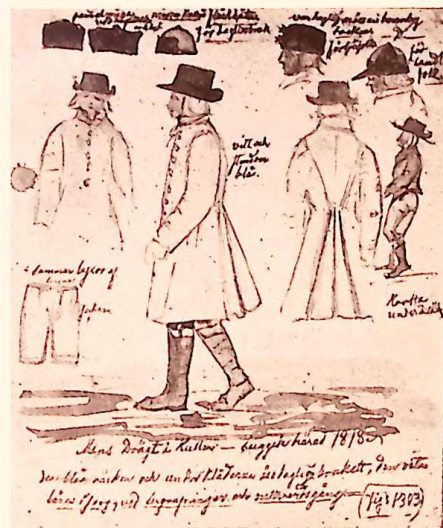


1872, sett från Ruuths schakt. (Ur Mandelgrenska Samlingen i Lund.) Text från vänster: Calkogel, Sjöängarna, Controlör Bergs hus, Råbergs hus, Ch. Pihls gård, Höganäs Fiskläge, Brors Beate, Fogelbruket, Gruvegården, Mölla, Kulla fyr, Landsväg med kanal och trån.



Dr. Gillmans hus, Wäveriet (nuvarande gamla kyrkan), Fordna Dr Stafords hus och Contoret, Lasa-rotet, Mullberg, Directionens hus vid torget, Timmermagasinet, Bäckmans hus, Grufvans stallar, Ackomte af rödaska, Wäsby mölla, Stålinge gård, Hallands ås, Wäsby kyrka, Vägen till Helsingborg.

PLANSCH 4



Mansdräkt i Kullen
(Väsbysamhället) i början
av 1800-talet.

Ur Mandelgrenska
Samlingen i Lund.



Kvinnodräkt i Kullen
(Väsbysamhället) i början
av 1800-talet.

Ur Mandelgrenska
Samlingen i Lund.

*N. M. MANDELGREN OCH HANS
SAMLINGAR I LUND.*

Av GUSTAF ÅBERG.

Redan ett hastigt ögnande i den sakrika skildring av N. M. Mandelgrens liv, som Sigurd Petersson givit i denna årsskrift 1928, ger ett starkt intryck av Mandelgren som en sällsynt målmedveten och vittomfattande kraftnatur. När man närmare överväger de fakta, som där framställas — hur Mandelgren tidigt och envist inriktade sig på och utbildade sig för de mål, som han bland få andra såg tiden och fosterlandet kräva, hur han trädde i bräschen för en intensivare fornminnesinventering och fornvård genom att arbeta för Svenska fornminnesföreningen och bättre restaureringsprinciper och, först och främst, genom att själv oförtrutet ägna sitt liv åt samling och forskning, hur han med lärdomar från vår äldre kultur går in för en förädling av hantverk och industri i Sverige genom att ge uppslaget till Tekniska skolan, Svenska Slöjdföreningen och teckningsundervisningens reformering och slutligen hur han vill kröna sitt livs verk med en samtidigt pedagogiskt och monumentalt upplagd sammanställning av den svenska kulturens minnesmärken — när man som sagt betänker allt detta, står det klart för en, att sällan har Kulla-bygden fostrat en man av sådant format: seg i sitt arbete, framsynt i sitt syfte — i allt en god patriot!

Det ställe, där emellertid Mandelgren bäst bör kunna tala till oss om sig och sitt verk, är givetvis i sina samlingar: de till Lunds universitet donerade tecknings- och forskningsamlingarna och de i Kungl. Biblioteket i Stockholm förvarade antecknings- och trycksamlingarna. Vad som i denna artikel kan komma i fråga, nämligen Mandelgrenska Samlingen i Lund, ger oss naturligtvis i första hand bilden av konstnären och kulturhistorikern men därutöver verkli-

gen ej så litet av människan, kämpen och organisatorn, men — "det er en anden Historie": här får jag begränsa mig till att ge en orientering i samlingarna, låta dess tillgångar och möjligheter skymta och så slutligen ta några stickprov ur det material, som kan tänkas ha haft ett speciellt intresse för Mandelgren — och väl har det för oss också — nämligen det från Kullasocknarna.



Mandelgrenska Samlingen sorterar under Konsthistoriska Institutionen och är inrymd i ett särskilt för densamma inrättat rum, där den upptar fyra skåp. Nära nog i sin helhet utgör ju denna samling den väldiga grundvalen till det monument över svensk kultur, som Mandelgren sett såsom sin levnads mål att resa — "Atlas till Sveriges odlingshistoria". Denna, som han 1877 planerat i 120 häften, fick han blott påbörja med utgivandet av fyra sådana rörande Bostäder och husgeråd samt Helgedomar. Dessa innehålla dock mer än 900 bilder i litografi. För mer än de två första etapperna, att samla och att ordna materialet, räckte ej hans liv, och i företaget till sin "Atlas" säger han: "Vi veta allt för väl att ett arbete efter en så omfattande plan — vore det än resultatet af ett helt lifs forskningsmödor — alltid kommer att lemna åtskilliga luckor, att af nya forskningarna efter hand uppfyllas. Men det en gång samlade materialet bör dock på detta sätt kunna bibehålla ett värde äfven för framtiden, och detta allt större, i den mån de äldre typerna efterhand försvinna och utbytas mot nya. Teckningarna i denna atlas och det system, efter hvilket de finnas ordnade, äro således att betrakta såsom arbetets egentliga text och vetenskapliga kärna." Dessa ord sammanfatta strängt taget, vad som ännu i dag är att säga om Mandelgrens "Atlas": tiden red honom förbi väl redan under hans levnad; i sina forskningsuppslag är han romantiker, benägen att göra sammanställningar av fornt och nytt efter rent yttre likheter, men vissa grunddrag, t. ex. rörande det nordiska husets grundformer och huvudtyper, i den *utveckling*, hans "Atlas" alltid vill åskådliggöra, erkännas än i dag. Mandelgrens vilja till att i väl valda grupper sammanställa typer av kulturföremål till en klar och fängslande utvecklingskedja

är fortfarande hans stora förtjänst; i många fall ha hans sammanställningar en tankeväckande friskhet, som kan ge utgångspunkter för nya uppslag.

Mandelgrens plan för "Atlas" visar tolv underavdelningar, som skulle göra det möjligt att i en väl schematisk men för tidens uppfattning dock ganska naturlig ordning och stegring lägga fram materialet till en enhetlig och avrundad bild av svensk kultur i dess utveckling från äldsta tider. Land och folk presenteras i de båda första avsnitten, betitlade "Landets naturbeskaffenhet" och "Folktyper och stamskilnader". De äldsta, oumbärliga näringsgrenarna, jakt, fiske och åkerbruk, skildras under rubriken "Näringsar och Lefnadssätt". Framvuxen ur primitiva behov är också den materiella kultur, som representeras av "Klädedrägter och smycken" samt "Bostäder och husgeråd". När kampen för tillvaron lättats, utvecklas också andra näringsfång och i hemmet allehanda "Slöjder"; sammanslutningen i samhällen och hantverkets produkter föranleda livligare "Samfärdsel och varubyte": fördenskull tarvas i Sverige bl. a. ett rätt väl utvecklat "Sjöväsen". Sammanträffanden med mera illasinnade grannar fordrar emellertid, att man organiserar sitt "Krigsväsen"; i skydd av detta och samhällets "Rättsväsen" kan så den andliga odlingen börja blomstra: sina första centra har den i landets "Helgedomar", men i sina nationella särdrag avspeglar den sig särskilt i "Högtider för Folkbruk". I dessa tolv avdelningar ligga redan också samtliga de sex väldiga serierna av teckningar och anteckningar för "Atlas" ordnade.

De karakteristiska och det schema för indelningen av Mandelgrens "Atlas", som ovan behandlats, få ses i samband med det slutande 1800-talets med naturvetenskapens utvecklingslära befryndade kulturforskning, vars starkaste hjälpmedel är typologien, bragt till fulländning genom Hans Hildebrand och Oscar Montelius. Till deras sakliga, på konkreta belägg fotade metod har dock Mandelgren aldrig nått: ett arv från romantikens och götarnas svärmeri för "minnen från fornstora da'r" tynger alltför mycket i lasten. M. a. o., hans vilja, hans känsla, hans noggrannhet i insamlingsarbetet förmå ej väga upp, vad som brister i noggrannhet i kunskapen om och sammanställningen av materialet.

Förlagorna till litografierna i "Atlas", miniatyrartade, minutiöst utförda pennteckningar och akvareller, äro värda ett särskilt omnämmande både som konstverk och som precisionsarbete. Vid överförandet till litografi har deras charm merendels försvunnit genom en viss schematisering. Huruvida ordet precisionsarbete bör utsträckas till att beteckna korrekthet i proportioner och detaljer hos de framställda byggnaderna är däremot ofta tvivelaktigt: lång tid har vanligtvis förflutit mellan tillkomsten av den hastigt nedkastade och mera sällan med mått försedda skissen och utförandet av renritningen. T. o. m. beträffande bilderna i "Atlas" gör man sålunda klokt i att göra närmare efterforskningar i själva originalsamlingen. Kärnan i denna bildsamling, sammanbragt under 1840—1870-talen, den ur vilken materialet till "Atlas" skulle hämtas, utgöres av 24 portföljer i stor folio, innehållande mer än 2,000 stora planscher med sammanlagt närmare 20,000 särskilda bilder, dels renritade och akvarellerade, dels relativt noggrant utförda skisser i blyerts eller tusch.

Denna teckningssamlingarnas huvuddel upptar dock blott halva utrymmet; härtill komma ytterligare två skåp, där 60 portföljer i stort kvartoförmått sluta inom sig mer än 15,000 blad. Detta avsnitt av samlingen utgör strängt taget blott ett material, avsett att komplettera de stora folioportföljernas; här påträffar man i två av de fyra "serier", som innehållet uppdelats på, konceptteckningar, kanske med uppslysande notiser o. dyl., andra skisser, som aldrig fått komma in i den stora serien, m. m., m. m.; de två återstående serierna rymma utslutande rena anteckningar och tryck. Överhuvudtaget gömmas i dessa kvartoportföljer mycket, som, ehuru mindre väl utfört, kan vara av betydande kulturhistoriskt intresse.

Denna väl uppdelade samling av förarbeten till "Atlas" kompletteras slutligen av en sjätte serie portföljer, innehållande avbildningar från diverse europeiska länder, gjorda eller samlade under Mandelgrens resor och ordnade efter samma plan som det svenska materialet.

Detta senare föreligger också inom varje underavdelning, ordnat strikt efter schemat för "Atlas": från forntidens företeelser vill Mandelgren söka och följa utvecklingslinjen fram i nutiden — med

mer eller mindre framgång och riktighet naturligtvis! Vilka föremål, man kommer att påträffa under hans rubriker, är sålunda mången gång svårt att beräkna, innan man känner hans betraktelsesätt. Första avdelningen — "Landets natur och beskaffenhet" — bjuder t. ex., förutom på geografiska och antikvariska kartor, på ett mycket stort antal utsikter och bygdevyer från Norrland och Svealand, där man kan observera byarnas anordning, bruksgårdarnas utseende m. m. dyl. Dessa landskapsbilder bestå dels och till större delen av kopior efter diverse konstnärer, dels av original av Mandelgren o. a. artister (här märkas så kända namn som Palm och Thersner), dels också av grafiska bilder och fotografier. Samlingsmetoden är betecknande för Mandelgrens arbetssätt: han begagnar varje möjlighet för att få bilden av Sveriges kultur så fullständig som möjligt. Privata eller offentliga samlingar utnyttjar han gärna: fotografier och teckningar av ting, som en gång funnos i Hammerska samlingarna och Bruns norsk-lapska museum i Stockholm möter man t. ex. ofta. Den andra avdelningens material erbjuder likaledes möjligheter, som rubriken — "Folktyper och stamskilnader" — just erbjuder vid handen: de mer än 200 fotografier av folktyper från alla delar av Sverige, som denna grupp består av, torde vara ett rätt tack samt fält för studier i svenskt dräktskick vid medio av 1800-talet. I det material, som samlats för att belysa våra "modernäringar", jakt, fiske och åkerbruk, och benämnts "Näringar och lefnadssätt", intressera måhända främst primitivare fångst- och fiskeredskap. "Kläde- dräkter och smycken" från äldre tider exemplifierar Mandelgren med bilder från kyrkmålningar, gravstenar och porträtt — vi få alltså här rätt oväntat in en grupp konst! F. ö. lämnar han emellertid här en vacker samling avbildningar av brudklädselar, allehanda dräktdetaljer och hela folkdräkter i original eller reproduktion. Bland "Boningar och husgeråd" må speciellt nämnas goda sammanställningar av lapska byggnader, gotländska gårdar, fataburar o. a. uthus, byggnadsdetaljer, såsom förstukvistar, skorstenar och taktäckningsmaterial, samt möbler. Samlingens största avdelning utgör "Slöjder" med sina närmare 500 planscher; Mandelgren låter den omfatta, förutom allehanda hantverksgrenar, också industri och konst. Fattat i denna vida bemärkelse täcker ju begreppet "slöjder" ungefär det område,

där Mandelgren nedlagt sina mesta krafter. Utom rikhaltiga anteckningar om diverse hantverk ger han här i bild intressanta översikter av bl. a. åkerbruks-, skörde- och tröskredskap, av verktyg och mekaniska anordningar, av grind- och stängselkonstruktioner, av metoder för matvarors rökning och torkning, av kärll o. a. förvaringsattiraljer samt slutligen av kyrklig och folklig konst. Detta sistnämnda är särskilt viktigt: Mandelgrens avteckningar av kyrkomålningar ha givit ett gott bidrag till svensk konstvetenskap. Av teckningar av medeltida kyrkor och målningar sammanställde han ju f. ö. sitt första stora verk, "Monuments scandinaves de moyen-âge", fullbordat i Paris 1862. Sjunde avdelningen, "Samfärdsel och varu-byten", ger oss tillfälle att observera marknadsplatser och anordningarna där samt att studera typerna av vagnar m. fl. fordon i hela landet ända upp till lappens akja. I det rätt ingående intresset för redskap, fordon och seldon förnekar sig ej bondesonnen! Båtar, som Sverige är så rikt på och av vilka Mandelgren gjort ett ganska rundligt urval, falla däremot under "Sjöväsendet". Beträffande "Krigsväsendet" kunna i vissa fall hans skisser av fornborgar, kastaler o. a. ruiner ha arkeologiskt intresse. Detta gäller också första avsnittet av avdelningen "Helgedomar", som upptar fornminnestyper, vilka kunnat ha samband med kulten. Som offerställen betraktar han särskilt gravarna, och i samband med kyrkorna avbildas här sen allmänna gravmonument: av lantliga gravvårdar i järn och trä lämnas ett vackert och intressant urval. Vid sidan av den femte, "Bostäder och husgeråd", är denna den elfte underavdelningen av Mandelgrens "Atlas" hans viktigaste bidrag till senare tiders svensk kulturforskning: många kyrkliga byggnader, som han här meddelar i uppmättningsritning, många kyrkoinventarier, som här finnas i goda skisser, har utvidgnings- och moderniseringsivern under 1800-talet sista årtionden förintat — men minst lika många kyrkliga föremål ha säkert genom Mandelgrens ingripande dragits fram och i tid räddats till ett museum. Det stora samlingsverket "Sveriges Kyrkor" har i Mandelgrenska Samlingen en betydande hjälpkälla — allt, t. o. m. kyrkans "ytterverk", kyrkogårdens mur, stegluckor och klockstapel, har Mandelgren ägnat sitt intresse och några notiser. Anteckningsserierna ha naturligtvis sin särskilda vikt beträffande den sista avdel-

ningen, "Högtider och folkbruk"; bland avbildningarna där må nämnas de av majstänger och äreportar.

* * *

Härmed är alltså huvudparten av Mandelgrenska Samlingen genomgången, den som på en gång utgör resultatet av Mandelgrens livsverk och utgångspunkten för hans livs "vackraste dröm": Atlas till Sveriges odlingshistoria. Mannen bakom verket ha vi kanske ej så helt funnit här — annat än som en outröttlig och nitisk arbetare och som konstnär. Som akvarellist har Mandelgren fin smak och färgkänsla; fördenskull kan exaktheten ibland få sitta emellan. Men också honom själv med alla förtjänster och brister kunna vi söka i Mandelgrenska Samlingen — dess tillgångar äro ingalunda uttömda ännu! Än finns det kvar bortåt 30 portföljer och anteckningsböcker i skåpen! I dem har Mandelgren samlat *dels* diverse allmångods-anteckningar från talrika samlingar, bibliotek och muséer, ur konst- och kulturhistoriska verk och om konstverk, funderingar och forskningar, rön och resultat på sina olika intresseområden: arkitektur, målning, teckning och restaurering, m. m., *dels* reseanteckningar och resedagböcker, *dels* handlingar och korrespondens rörande sina egna stora organisationer och verk, Slöjdskolan, Slöjdföreningen och Fornminnesföreningen, "Monuments scandinaves" och "Atlas" och rörande andra tidens frågor i musei- och forskningsvärlden, t. ex. debatten om ett ev. statsinköp av Hammers väldiga samlingar i Stockholm, *dels* slutligen också samlingar till en självbiografi.

Redan några stickprov bland dessa handlingar ge ett oerhört kraftigt intryck av Mandelgrens vitalitet; i sin oräddhet och envishet påminner han osökt om andra svenska banbrytare inom kulturforskningen — man kan nämna Hazelius. Att gå närmare in på det intressanta dokumentmaterialet är här omöjligt, men några antydningar må tillåtas. I resebrevet och dagböckerna, som omspänna tidrymden 1851—91, möta vi återigen den sällsynt intensive och noggranne iakttagaren och samlaren. I utlandet fyllas dagböckerna sida upp och sida ned av förteckning och beskrivning av, vad som setts och vad som bör ses; omdömena bli ofta lite allmänna, kanske därför att Mandelgren, som det tycks, i hast ej just har så lätt att forma

sina ord, kanske därför att han medvetet gick in för att absorbera så mycket som möjligt för att få en god hågkomst av utlandets kulturminnesmärken. Att det bestämda ställningstagandet ej kan ha fastats, märker man granneligen av skärmytslingarna med höga verbörörande hemma i Sverige! I dessa snabbnotiser sprängas ofta in adresser och namn: Mandelgren utnyttjar tydligen alla möjligheter att få förbindelser, få tillträde till samlingar och undervisning och dra lärdomar, speciellt vad beträffar restaureringsmetoder. Vid resorna i hemlandet är det lika tydligt, att den allt drivande och uppehållande kraften är ett heligt nit att rädda gamla kulturminnesmärken — kan han ej själv omedelbart vidtaga någon åtgärd, antecknas det: "Därom skrives till N. N.", vare sig det nu är landshövdingen eller biskopen! — och att befordra och förädla de svenska "slöjdena": i resebrevet pläderar han för skydd mot utländsk konkurrens, för skolor att förbättra de gamla hantverksmetoderna och för en nationell konst. Att Mandelgren i detta sista fall verkligen själv vet, vad en svensk konst skulle innebära, därom tala de snabbt antydda kulturbilder och koncentrerade naturskildringar, han i ord kan ge.

I stridens ögonblick komma hårda och obevekliga drag fram hos Mandelgren, både positiva och negativa. Han tycks aldrig ha kunnat föra sina stora uppslag vidare utan konflikt: hans verkligt stora förmåga, hans framsynthet, har skapat ett berättigat självmedvetande, som så kan skymma hans vidsynthet. Men — det är aldrig ens skuld att två tråta: män med hans vidfamnande intressen och hans glödande idealitet kan det väl ej ha funnits många i borgardömetts dagar, och andras oförmåga att se med Mandelgrens entusiasm och deras mindre kännedom om förhållandena i landets skilda delar ha bromsat upp hans säkerligen ej diplomatiskt framförda företag. Till Mandelgrens rustika robusthet kan nog också ha sällat sig en viss samhörighetskänsla med det arbetande folket — hans och tidens tendenser i den vägen kan man bl. a. utläsa ur uppropet 1845 till bildande av Svenska Föreningen, Slöjdföreningens föregångare, sammansatt "utaf Svenska Medborgare af alla klasser", inrättad "till vidtagande af anstalter för förbättring af den inhemska arbetarens ställning, höjande af hans intellectuella och sedliga bildning samt utveckling af hans arbetsfärdighet och konstskicklighet till jemnhöjd

med utlandens industri". Detta allt kan medföra att, när irritationen kommer från högsta ort, från Konstakademien och Riksantikvarieämbetet och från konstnärskamrater i kungens omgivning, Mandelgrens naturliga opposition snabbt övergår i en hätskhet, som nästan tycks gränsa till förföljelsemani. Hans resignationsförmåga och hans vana att arbeta på lång sikt ta sig emellertid då lyckliga uttryck: i stället för att hårdnackat bita sig fast vid sitt företag och alldeles hindra dess fortväxt drar han sig i bakgrunden, när han vet det vara i energiska mäns händer, och avvaktar, att tidens utveckling på omvägar för det däråt, dit han velat gå burdus. Att bitterhet blir kvar i sinnet är ju under sådana förhållanden ej mer än mänskligt — och sysslolös behöver han i varje fall aldrig äse händelsernas utveckling: hans stora arbete till svenska kulturens historia och förhållande har ingen kunnat taga ifrån honom!

Denna de senare årens bitterhet, hans naturliga självmedvetande och stora noggrannhet är det, som dikterar grunddragen i de brottstycken av hans självbiografi, som man kan finna i Lund. Samvetsgrant, nästan naivt sorgfälligt har han tillsett, att varje skede av hans liv blir belyst, i ord, i dokument, i bild — olika småepisoder och miljöer har han själv tecknat ned och avbildat, så t. ex. när han får grindslantar i sin barndom, när han besöker föräldrarnas grav, när han vandrar i Tyskland och åker omkring på "rapphöna" i Småland, ateljén i Paris, där han under heroiska försakelser skapade "Monuments scandinavies", och slutligen interiör och exteriör av Svartensgatan 14 i Stockholm, där han lade upp sin gigantiska "Atlas".

Självhävdelsen i hans skildringar kan nästan verka självförsvaret. Men han hade inte behövt rättfärdiga sig. Hans verk ha gjort det för längesen.

* * *

Maningen "Känn ditt land" i den bemärkelse, Mandelgren fattar den, förutsätter ett "Känn dig själv". Mandelgrens storpatriotism lider, av allt att döma, intet men av eller inkräktar på hans lokalpatriotism. I denna senare är han lika grundlig som i den förra: utforskandet av sin härkomst och av sin miljö, sin hembygd, driver han, närhelst tillfälle gives, vid sidan av sina övriga arbeten. De speciella resultaten föreligga i två portföljer, "Släkter" och "Kullen".

Mandelgren tillhör den vitt utgrenade s. k. Kullaslakten. Hans släktforskningar, som tydligen stå i samband med den av Anrep utgivna "Svenska släktboken", ha, tyckes det, huvudsakligen bedrivits på 1870-talet genom att en stomme till släkttavlan utsändes till prästerskapet i Kullasocknarna, som så fick ifylla luckor i densamma. Huvudparten av papperna berör Kullaslakten och dess grenar: de från Ingelstråde n:o 2, n:o 4, n:o 7 och n:o 8, den sistnämnda Mandelgrens fädernesläkt, de från Bökebolet i Brunnby, Hovgården i Väsby, Duvestubbe i Allerum m. fl., men dessutom få Svinabäckssläkten i Viken och Gummarpsläkten i Allerum en utförligare behandling. Förutom släkttabellerna ha personliga notiser, som bl. a. stå att hämta i Mandelgrens korrespondens med präster och bekanta i hembygden, rätt vidsträckt intresse.

Bidrag till Kullabygdens kulturhistoria av mera allmän art kan man ju hämta lite varstans i Mandelgrens samlingar, både i bild och ord, men tydligen med tanke på att en gång utge en Beskrivning över Kullen, speciellt då Väsby och Brunnby, har han samlat egna anteckningar från bygden och diverse utdrag, särskilt ur Carl Gyllenstiernas rika fornsaks- och folkminnessamling på Krapperup, i en diger portfölj för sig. Där flödar materialet, och bilderna ge fantasien vingar — låt oss följa Mandelgren på en vandring genom bygden hundra år före vår egen tid!

Vid denna tidpunkt, år 1834, hade Mandelgren redan sedan ett år tack vare förmedling av excellensen J. G. de la Gardie på Kullas Gunnarstorp fått arbeta vid Konstakademien i Stockholm, men till myndig ålder kommen hade han i hembygden måst upptaga en process för att jämte systemen få övertaga fädernegården, Ingelstråde n:o 8. Denna hade varit i hans fäders ägo åtminstone sedan hundra år tillbaka, då en son till Kullaslaktens stamfader "gifte sig till stället". Dennes efterkommande voro starka och stridbara män, men Mandelgrens fader hade därutöver en ovanlig egenskap, karakteristisk även för sonen: en framsynthet, som t. ex. gjorde, att han, när han övertog gården omkring 1810, ville genomföra storskifte i byn — men han var för tidigt ute: hotad till livet måste han återtaga reformplanerna!

Sådant som Ingelstråde n:o 8 ser ut nu — alltså 1934 — då vi ta vår utgångspunkt där, skiljer sig "stället" ej från de flesta: det är en kringbyggd medelstor gård i korsvirke med den gängse indelningen av "stuelängan": mittpartiet, mellan de båda förstugorna, upptas av dagligstugan och köket, de båda gavelpartierna av kistehus och div. kammare. Möbleringen därinne behöva vi ej uppehålla oss vid: det är den vanliga, där "uteliggaren", kakelugnsbänken, sängen, hörnskäpet och matbordet äro huvudbeständsdelarna. Hundra år tidigare, då stamfadern, Gudmun Nilsson, ägde gården, såg boningslängan enligt ett syneprotokoll ut på ett helt annat vis: då utgjordes dess mittparti av en "bålastuga", en ryggåstuga i skiftesverk, till vilken slöto sig förstuga och kammare å vardera gaveln.

Hur dessa 1700-talets gårdar tagit sig ut, skola vi emellertid strax få se; korsvirket tränger här i Nordskåne blott långsamt undan de trärikare konstruktionerna, och i Gössarps by och i kyrkbyn finnas de närmaste exemplen på den försvinnande byggnadstypen. Vi bege oss till Per Pålssons stuga i Gössarp (bild 2) och så till Hovgården i Väsby — båda se de i huvudsak ut som den rivna längan på Ingelstråde n:o 8. Hela huset är utfört i grovt skiftesverk och torvtäckt, och dess plan är som den beskrivna; boningsrummet i mitten är lägre än de flankerande förvaringshusen: dess fönster bryter sig ut genom taket i en homeja, och innertaket är brutet i tre fall. I det inre dominerar i hörnet den väldiga ugnen med sin skorsten: köksavdelningen är således ej här som i den senare korsvirkeslängan med en vägg skild från boningsrummet. Husdjuren få också del av värmen i detta gemensamma rum: i en bur under sängen få hönsen hålla till på vintern. Liknande boningshus äro, enligt Mandelgren, ej så ovanliga inom socknen: de finnas i Norra Danhult, Bräcke o. s. v. Men ännu primitivare hustyper kan man få se: Mandelgren har åtminstone hört talas om, att det i Allerum och annorstädes ännu in på 30-talet fanns kvar enstaka hus, som varken hade skorsten eller fönster: ett hål på ena sidan av taket fick ersätta dem båda, och på natten sköt man för en lucka. När Linné reste i Skåne 1749 avbildade han just en sådan "rökstuga".

Vi äro nu i närheten av Väsby kyrka, och intill den ligger prästgården. Till utseendet är den som bondgårdarna, i fyra längor av

korsvirke, av vilka dock boningslängan på gårdsplanens östra sida får en slags högreståndsprägel genom sin frontespis över dörren. Inne i salen hos prosten Werlin göra vi en snabb visit och gå så en runda i trädgården. På ena sidan begränsas den av en långsträckt humlegård, i vars hörn ligger en "mälta"; sydligare frukter, vindruvor och persikor, frodas, drivna av södersolen, under kyrkogårdsmuren på trädgårdens motsatta sida. Från gårdens ena hörn leder "prästluckan" in till kyrkogården; strax till höger därinne ha Mandelgrens föräldrar sin grav. Vi observera gravskicket — en hög kulle, markerad av en ram eller ett litet lågt staket och dessutom ofta prydd med en värd i enkla former, allt i trä — och betrakta kyrkans yttre; så komma vi åter ut på vägen mot Höganäs. Genom att ta en omväg ut på fälten till Ruuths schakt få vi en överblick över detta samhälle i många smådelar (bild 3). Närmast ligga arbetarkasernerna och andra gruvans byggnader i en grupp kring direktionens hus vid torget; därifrån leder en allé bort mot Tegelbruket, som delvis skymmes av Brors backe, och längst bort skymtar Höganäs fiskvaringshus, s. k. jordbodas, och Mandelgren har pratat med fiskarna om fiskemetoder och sett på, hur de där och i Viken i stora kragstövlar av trälaggar gå i strandvattnet och "stampa orm", d. v. s. fånga sandmask till agn. När vi så slutligen återvända mot Ingels träde längs stora Hälsingborgsvägen, få vi passera genom ett par grindar: det var vid dem, som Mandelgren tjänade sina första slantar — de gingo åt till att skaffa ritmaterial! Senare försörjde han sig så smått med att måla skåp, kistor och kistebrev och fick stundtals följa en mästare omkring i trakten: på så sätt fick han både se och höra mycket av vad som i bygden levde kvar från gammal tid. På de skilda gårdarna fick han höra talas om de fornlämningar, som funnos på ägor, och traditionerna om dem: de talrika högarna, som sakta men säkert utplånades av odlingen, hade man förstås merendels gjort "provgrävningar" i. Resultatet var merendels rätt magert: i några stötte man på en stor stenkammargrav, i någon ruvade en drake på dolda skatter. Drakar hade mer än en träffat på — ofta hade sådant synnerligen obehagliga efterverkningar! Några höllo före, att det guld, som dessa bevakade ute på någon ödslig fälad, till-

hörde trolsen i Kullaberg. Dem hade man nu mindre ont av — de höllo sig till släkten och gjorde påhälsningar hos varandra i de olika kullarna; sina kontroverser hade de mest med åskan och med Kullamannen, som varit en mäktig kunnig man; uppgifterna växlade om, att han varit fyrvaktare och att han bott på Kullagården. Nej, dem, Kullaborna hade haft att utstå sina duster med, voro mest sådana som Potta Långhaka och Bökebols gast; strandvaskare, d. v. s. ilandflutna drunknade människor, irrade ganska talrikt omkring på näterna här i kustbygden; trollkäringarna voro väl färre men desto mera seglivade: Potta Långhaka, bördig från Pott-Mjöhult, hade man slutligen fått bukt med genom att slänga henne i en dypöl i Ornakärr och köra en ekepåle igenom henne. Vid vissa kritiska perioder under livet eller året fick man emellertid särskilt vara på sin vakt mot allt trolltyg: med t. ex. barnsängskvinnor och odöpta barn samt under dymmelveckan eller julen måste man vidtaga otaliga försiktighetsåtgärder. Att det i varje fall vid den sistnämnda högtiden inte är rådligt att utmana underjordens krafter, det fick den drängen i Väsby erfara, som lekte julbock, utstyrd som Hin Onde: högst densamme kom själv och tog honom omedelbart!

Omständliga tillställningar äro också gillena — bröllop t. ex. vara ju i flera dagar. Då visar huset vad det förmår bl. a. i fråga om handslöjd: på gillesbordet höja sig välsvarvade smörfat, längs dessamma stå speciellt konstruerade gillesbänkar med värdbart ryggstöd och över bordsändan hänger en takkrona, förfärdigad av halm eller svinborst. När salen så fylls av folk, blir det en rik anblick. Krapprott och blått mot vitt är den mustiga men värdiga färgklangen i Kullasocknarnas dräkter; värdigheten understrykes av männens förnäma långrockar. (Bild 4.) Till vardag kläder man sig betydligt enklare: vi se pigorna komma tillbaka från mjölkningen, klädda rätt och slätt i en röd sticktröja och blå kjol, barfota och med mjölkämbarret buret på en valk på huvudet.

Innan Mandelgren gjorde sin första resa utom bygden vid 18 års ålder, hade han sålunda gjort åtskilliga erfarenheter inom Kullasocknarna. De sägner och minnen, som han hört än här, än där, äro naturligtvis i stor utsträckning allmångods i hela trakten, och om kyrkorna i Brunnby, Jonstorp och Farhult kan han likaså för-

tälja en del, både beträffande det yttre och inventarierna. Speciellt har han t. ex. tagit reda på de underliga öden, som de gamla dopfuntarna gingo till mötes. Nu stammade emellertid Mandelgrens mor från Kattarp, ett stycke längre in på "Kullanäppet", och där gick han själv under sina tidigaste år i skola; de minnen han har därifrån komplettera gott det, som vi redan under samvaron med honom sett av byggnads- och dräktskick i Kullen på 1820—30-talen.

Blande de stora gårdarna i Kattarp är det två släktgårdar, som väl fäst sig i Mandelgrens minne. Båda lågo i Östraby och voro säkerligen av de mest imponerande anläggningarna i trakten, bebodda, som de voro, var och en av två åboar. En dylik dubbelgård består av två gårdsfyrkanter med en gemensam länga mellan sig. Entrén till detta väldiga gårdskomplex är hos Sven Jönsson på Östraby n:o 1 inte mindre pampig för sin tid än gården själv: genom en portalartad grind färdas man på en stenlagd väg mellan ett par vattningsdammar och gödselhögar av aktningstvåra dimensioner mot porten i längan. De många utrymmen och boningar, som öppna sig mot den gräsklädda gårdsplanen, skola ej här genomforskas; nämnas må blott, att, när man gått rakt igenom "stuelängan", öppnar sig ännu en liten gård med undantagslägenhet och bränstehus omkring. Från denna morfaders och morbroderns gård hade den unge Nils Måns-son knappa hundra meters väg till en minst lika ståtlig dubbelgård, där två mostrar till honom, gifta med bröderna Per och Ola Persson, residerade i var sin gårdshalva. Denna den s. k. Persgårdens var säkerligen redan då sedan länge en av traktens bäst ordnade och skötta gårdar. Det vidsträckta komplexet av längor låg, slutet som en borg, bakom vallar av "mökullar" och bränstestackar, inom sig gömmande en stor gräsbevuxen gårdsplan, på mitten delad av en mindre länga. En strängt symmetrisk uppdelning är genomförd i hela anläggningen. Bakom vardera halvan av boningslängan har vardera brodern sin brännesbacke och sitt torv- och bryggghus. Uppå vid längans sydvägg mellan bislagen prunka vita, röda och gula törnsrosor, men först nedom brännesbacken, bakom en syrénhäck, tar trädgården vid. Också här härskar en klar symmetri. Mitt för vardera längahalvan sträcker sig en bred sandgång rakt ned mot en berså i fonden. På ömse sidor om gången ligga, närmast boningshuset,

fyrkantiga trädgårdsland med blomster och kryddväxter av alla de slag och, längre bort, rotfrukter, örter, kål, tobak och humle. Resten, närmare $\frac{2}{3}$ av trädgårdens utsträckning, upptas av en klöver- och timotejvall, där bortåt hundra fruktträd av olika namngivna sorter växa. Mandelgren vet, att en stor del av dessa liksom andra för orten sällsynta träd, de fyra stora granarna och furorna samt popplarna i ena hörnet av den trädgården omslutande parken, ha planterats av en gårdens forne ägare. Denne (som av allt att döma var Mandelgrens morfars far) har tydligen gjort en uppmärksam insats i planteringskampanjen i Skåne under 1700-talets senare del: ännu vittnar på samma Östraby n:o 3 ett väggskåp om, att "Hans Kongelj. Majjt:s Wår Allernådigste Konung GUSTAF Den III:je Hafver med denne Heders Gåfva benådat Nils Persson i Östraby Åhr 1782 för Träds Plantering" — skåpet innehöll en gång två medaljer och en silversked — och ännu reser sig en av Nils Perssons pilar högt över parkens träd.

I dessa båda gårdar har Mandelgren tydligen varit väl hemma-stadd som pojke, då han några år i början av 1820-talet bodde hos sin morbror, Sven Jönsson på Östraby Storegård: hans mor hade, som sagt, satt honom i skola hos lärare Hellstedt i Kattarp. Denne höll då redan fast skola i fattighuset bakom Kattarps kyrka, och Mandelgren minnes denna kyrka lik traktens övriga medeltidstempel, med ett långhus, två valvok långt, ett lägre och smalare kor och en avslutande absid samt inventarier, snidade och målade likt dem i Välinge och utförda omkring 1750 av samme Johan Ullberg. Här vid kyrkan har han också haft tillfälle att se åtskilliga festligheter: hur man prydde bruden med en krans, utstofferad med blommor, fjädrar och långa band, och hur man bar barn till dopet i en med glitter och band broderad "kristningapåse" har särskilt fäst sig i hans minne.

* * *

Efter 1830-talet dröjer det, innan Mandelgren för någon längre tid gästar hembygden. När han 1838 lämnar Stockholm för att bedriva studier utomlands, far han nämligen båtledes direkt till Köpenhamn för att studera under bl. a. Eckersberg. Hans teoretiska läggning

har då börjat ta ut sin rätt, och sammanträffandet med arkeologen Thomsen och konsthistorikern Höyen bestämmer inriktningen av hans verksamhet. I ett par oljeskisser från Köpenhamns-tiden ser man väl den Eckersbergska skolningen med fint nyanserade, enkla färger, och man förstår, att noggrannheten i denna konst — som man dock ej vill kalla småstilt — hos Mandelgren möter något besläktat: hans samvetsgrannhet och detaljsinne ha väl mycket bidragit till att han mindre blev utövande konstnär än fastmera teoretiker och kulturhistoriker.

I vad utsträckning Mandelgrens akademistudier ta sig uttryck i egna arbeten är för mig okänt; hans studier av det rent tekniska sysselsätter honom ofta — även i fortsättningen — med tavelkopiering, och det är ett par resultat av denna hans verksamhet, som varit mera offentligt kända i Kullabygden — altartavlorna i Brunby och Välinge.

I sina "Strödda anteckningar till N. M. Mandelgrens biografi" nämner Mandelgren i samband med Köpenhamnsvistelsen 1838—42: "Här målade M. en altartafla som var beställd för Wikens kyrka men kom sedan till Brunby kyrka — —", och på ett annat ställe: "Under denna tid copierade han, under Prof. Eckersbergs ledning, en mindre altartafla (Christus i Emaus, efter en af Adam(?) Mül-ler, — —)". Var denna tavla, uppenbarligen en och samma, under de följande årtiondena befann sig, om i Viken eller i Mandelgrens ateljé, är mig ej bekant; till Brunby kom den först i början av 1870-talet.

Underhandlingarna om en ny altartavla i Välinge 1851 kunna vi följa i några brev. Församlingen hade något funderat på ett par tavlor av Per Krafft d. y., men Mandelgren avråder tämligen tvärt; i stället antar han församlingens förslag att "anskaffa" — här synbarligen liktydigt med att själv måla — en god kopia efter något original i Kongl. Museum. Hans val faller på van Dycks "Kristi gravläggning", och på hösten levererar han tavla och ram för c:a 200 Rdr. Tack vare brevväxlingen mellan prosten Falck och Mandelgren få vi också i bild se, hur den äldre altarpriydnaden i Välinge — ursprungligen ett träsnideri, "Nattvarden", utfört av Johan Ullberg 1749 — tog sig ut 1851: i hålet efter själva den nedfallna bild-

tavlan mellan ett par spiralkolonner hade insatts ett enkelt kors; dessutom hade skulpturerna på överpartiet utbytts mot en nådasol och ett par urnor.

* * *

Enbart arbetet att flyktigt genombläddra Mandelgrenska Samlingens otaliga blad tar i och för sig gott och väl en vecka i anspråk. Förhållandet må nämnas som ett sista vittnesbörd om rikedomerna av det material, som här fått en orienterande behandling. Om de konstnärliga och kulturhistoriska kvaliteterna hos denna samling liksom om de bidrag, den kan ge till belysande av N. M. Mandelgren själv och hans kulturepok, har denna skildring blott kunnat ge en antydning. En översikt därav skulle endast en utställning av ett urval ur samlingen kunna bjuda. Med stor glädje hälsade därför Lunds Universitets Konstmuseum det initiativ till en Mandelgren-utställning i Höganäs, som Höganäs museum genom redaktör Brodin härom året gav. Det ansvarsfulla arbetet med att noggrant genomgå och bearbeta materialet till en sådan utställning kräver dock den tid och sådana krafter, att en tidpunkt för expositionen ej kunnat fastslås — men ett är säkert: när dessa samlingar skola framställas för allmänheten i Mandelgrens egen bygd, så må det ske så, att de väl och värdigt hugfästa N. M. Mandelgrens märkliga insats till svenska odlingens fromma.

KULLAFLORAN.

Av FRITJOF PERSSON.

Inom Skånelandets gränser torde Kullaberget och trakten närmast sydväst om detta och för övrigt hela Kullabygden alltifrån Vikens sandklitter till strandängarna vid Utvälinge och Farhult i botaniskt hänseende stå i ett främre rum. Området är ju högst olikartat i naturbeskaffenhet. Bördiga åkerfält avlösas av hed- och sankmarker, ävensom av vidsträckta ljunghedar mellan skogs- och bergspartier. Under sådana omväxlande naturförhållanden måste en artrik flora vara given. Ofta liknas Kullabergs flora, särskilt med hänsyn till sydvästsidan, i både artrikedom och yppighet med långt sydligare liggande länders. Låtom oss alla botanikintresserade gemensamt företaga ett par rundvandringar, sådana, som jag ofta i botaniskt och ornitologiskt syfte under vackra sommardagar brukar göra på Kullen och den väna Kullabygden, och som första plats välja vi trakten kring Brunnby kyrka. Den lilla ekdungen söder om denna är, då vårfloran står i sin fagraste skrud, synnerligen tilldragande. På denna lugna och solbelysta plats utvecklas växterna tidigt, och den första växten vi få se, då vi träda in på den sankaste delen av dungen, är ju helt naturligt kabbelöken, *Caltha palustris*, eller kalvelkan, som den även på sina håll kallas, där den med sina nyutslagna, guldgula blommor prunkar i den tidiga vårsolen. Till artnamnet skulle man vilja tro, att kabbelöken hörde till lökväxterna, men så är ingalunda fallet, utan det är Ranunculernas släkt- och artrika familj, som får ha äran att hysa denna gyllene klenod inom sig. Vidare äro svalörten, *Ficaria verna*, gullvivan, *Primula veris*, harsyran, *Oxalis acetocella*, gökärten, *Orob. tuberosus*, gul- och vitsippan, *Anemone ranunculoides* och *nemorosa*, de båda värllökarna, *Gagea lutea* och pratense, vårviolerna, *Viola palustre* och *canina*, jordrevan, Gle-



Ona-mosse, Kullen.

Foto P. Rosenius. 1933.



Bergspring, *Asplenium trichomanes*, Arild. Foto P. Rosenius. 1929



Strandkål, Crambe maritima (Arild).

Foto P. Rosenius. 1925.



Strandbild, öster om Arild.

Foto P. Rosenius.



Motiv från Björkeröd, Kullen.

Foto P. Rosenius. 1935.

choma hederacea, lungörten, *Pulmonaria officinalis*, buskstjärnblomman, *Stellaria holostea*, vårbrodd, *Anthoxanthum odoratum*, de till halvgräsen hörande starrarterna, *Carex Goodenowii* och verna, samt vårfryle, *Luzula pilosa*, m. fl. arter de allmänaste växterna på denna lokal. Av den vackra orkidégruppen äger Kullafloren cirka ett femtontal arter, varav de flesta höra till sommarens blommor, utom "Jungfru Maria händer", *Orchis mascula*, som är en tidig vårväxt här och utgör ett vackert inslag bland sippor och violer. Vilja vi nu utsträcka vår färd något söderut till mossmarkerna, träffa vi snart på våra trädgårdsvivors lilla syster, den näpna majvivan, *Primula farinosa*, i folkfantasierna kallad "ängalilja", vilken på mossmarkerna växer så ymnigt, att marken av hennes blommor lyser röd även på längre håll. Denna lilla vivas förekomst är inskränkt till denna lokal och den i närheten liggande "Zachows mosse", men där endast i obetydligt antal. Majvivans levnadssaga är helt kort. Endast en kort blomningstid är given åt henne. Men liksom hos hennes övriga systrar lever roten kvar och bereder sig i sitt gömsle för ett nytt liv till kommande vår.

Fortsätta vi nu till Bökebolsväng och Ransvik, finna vi nästan alla av ovan uppräknade arter. Här växer vildkaprifolen och murgrönan högt upp i de kala ask- och bokstammarna, och klippblocken äro helt beklädda av denna senare klätterväxt. I bäcken vid Ransvik se vi en bredbladig växt, ännu knappast blommad. Av dess egendomliga lukt äro vi strax på det klara med, att det är en av våra vildlökar, vi ha med att göra. De vita, stjärnformiga blomkalkarna äro underbart vackra. Ramslöken, *Allium ursinum*, som den heter, är sällsynt, men där den förekommer, är det massor av densamma. Jag vet ej mera än detta ställe som växtplats för arten. Bökebolsväng, som Areschoug omnämner i sin Skånes flora, andra uppl. 1881, var fördom en växtplats, som var rik på arter, men har nu till största delen genom odling och bebyggelse förstörts. Dock finnes vid gränsen till naturskyddsområdet ännu en massa arter. Så se vi blåsippor, *Anemone hepatica*, vitlöksört, *Alliaria officinalis*, gulplister, *Lamium galeobdolon*, bingel, *Mercurialis perennis*. Av buskväxter finnas hägg, *Prunus padus*, try, *Lonicera xylosteum*, samt ovan nämnda kaprifol, *Lonicera periclymenum*, vågtorn, *Rhamnus cataractica* och

brakved, Rh. frangula. Ute på ängen var det, som uppgivits för mig, att den lilla jordvivan, *Primula acaulis*, växte, men som genom nämnda kulturingrepp blivit alldeles utrotad. Av andra tidiga vårväxter ha vi den lilla underliga gullpudran, *Cryosplenium alternifolium*, i Tranekärrens lund, och jag har även sett henne någonstades på Kullen i ett källdrag. I skuggan av de jättestora bokarna i ovan nämnda lund trivs den lilla oansenliga desmeknoppen, *Adoxa moscatellina*, och mängder av harsyra. Om denna lunds *Rubus*-varieteter taga vi ej någon vidare befattning med, ty de äro svåra att identifiera, — vi taga dem alla under formen björnbär, *Rubus fruticosus*, fast det är till synes stora skiljaktigheter dem emellan. På grusbackarna i omgivningarna — Tranekärrens kvarn t. ex. — växa backsippor, *Pulsatilla vulgaris*, vilka i kyliga vårkvällar luta sina veka, sammetslena blommor ned mot det torra gräset som skydd mot den skarpa vårnattfrosten. Vid den stora Halladammen i Svanshall äro Floras barn ganska talrikt representerade. Ute på vattenytan frodas en tät matta av grodnate, *Ranunculus aquatica*, vars silvervita, med guldfärfärgad infattning försedda blommor lysa vackert i tidig vårsol, och som ett passande inslag i vävnadens färg resa sig ängsullens bomullsliknande tussar. I dammens närhet kan man även få skåda ett stänk av de uppländska mossarnas välluktande pors, *Myrica gale*. I det mjuka mosstäckets bland mattelummer, *Lycopodium clavatum*, och klockklung, *Erica tetralix*, lura tusenden av flugfällan, *Drosera rotundifolia*. Med sina öppna fångstarmar gripa de de små insekter, som råka komma i dessa förrådiska fångstredskap. Tranbärsväxten, *Vaccinium oxycoccus*, och den lilla filbunskbakterialstrande tätörten *Pinguicula vulgaris*, äro också till synes här. På strandängarna vid Farhult växa vattensmörblommor, *Ranunculus scelarathus*, och skörbjuggsörten, *Cochlearia officinalis*, vilken senare växt anses av polarfarare som ett välgörande medel mot skörbjugg, då de angripas av denna sjukdom. Vid havsstranden och ett stycke ut i Skäldevikens vatten växa tvenne manshöga sävarter, *Scirpus maritimus* och *lacustris*, den senare benämnd kolvass, vilket namn den möjligen kan ha erhållit på grund av dess blåsvarta färg. Att det är formen *Taebærnemonthanii* kunna vi se därav, att pistillen har endast tvenne märken emot huvudformens tre. I bäcken högre upp har den kam-

bladiga granspiran, *Pedicularis palustris*, sin växtplats och i omgivningarna hennes syster, *P. silvestris*. Där landsvägen vid Utvälinge går närmast havet, är det massor av den gula kärnrockan, *Cineraria palustris*. Vi avsluta nu vår vandring här för att senare utåt sommarens företaga en annan på det fagra Kullen, och medan sommarens floran tillväxer där, kunna vi sysselsätta oss med några växter, som äro ganska ovanliga inom Kullabygdsområdet.

Den tidigaste av alla tidiga vårväxter, jag vet, är pesteroten eller pestilentian, *Petasites ovatus*. Efter en mild vinter börja dess brunröda blomkolvor spira upp redan i början av mars. Den blommar på bar kvist liksom sin frände hästhoven. Först på sommaren börja bladen skjuta upp, och är jordmånen lämplig, antaga dessa stundom kraftiga proportioner, ofta av ett rabarberstånds storlek. Sällsynt är denna ört; endast på tvenne ställen vet jag den numera växer, vid Jonstorp och Mjöhult. I Skånes flora uppgives den som förekommande vid Svedberg och Farhults mosse, men om dess tillvaro där i senare tid vet jag intet. Pesteroten ansågs fordom som ett slags skyddsmedel mot den i vårt land tidvis härjande pesten, i det de grova rotstockarna kokades, och avkoket intogs i tro, att det skulle förekomma sjukdomens utbrott, men då många generationer levat sedan dess upphörande, äga vi väl ej några säkra bevis för medlets effektiva egenskaper. Av andra tidiga och sällsynta växter äger även Kullen några, varav jag nämner vårvalen, *Lathyrus sphaericus*, som endast växer på ett par ställen i vårt land. Denna lilla rara ärtväxt har fått sig en undangömd vrå i naturskyddsreservatet tilldelad, men trots platsens otillgängliga läge har den dock ej lämnats i fred, och om dess tillvaro nu råder visst delade meningar. Vårvalen är (var) en skatt, som ej på något sätt skulle fått tillintetgöras eller dess växtplats röjas för obehöriga. En annan tidig vårblomma var jordvivan, *Primula acaulis*, lika rar denna som föregående. Hennes hemvist på senare tid lär visst endast ha varit Ransvik. Jag har ofta sökt denna viva där och i Ryhagen samt Gylleröd, där hon förr funnits, men alltid med negativt resultat. Dr. Rosenius uppgiver i Sv. turistföreningens årsskrift 1895 henne som växande i gamla trädgårdar i Mölle, men som vivorna ha viss benägenhet för hybridisering, är det ej troligt att hon förekommer i rent tillstånd. Förmodligen är

hon utgången ur Kullafloren för alltid. Den numera fridlysta mar-
tornan, *Eryngium maritimum*, har sin växtplats endast vid Nyhamn
och Heljaröd, på båda ställena endast i mindre upplagor. På det
förstnämnda stället är den dock, efter vad jag själv sett, utsatt för
utländska badgästerbotanisters samlingslusta. Vid Heljaröd är den
mera skyddad mot dylikt övergrepp. En till samma familj som mar-
tornan eller de flockblomsrigas hörande större ört är strandstickan,
Haloscias scoticum, som finnes i klipporna från Svanshall förbi Arild
och så långt man kan tränga sig fram mot klippväggarna till Kullen,
uppgives i floran som sällsynt. Ett vackert bestånd av jättestarran,
Carex riparia, är tillfinnandes vid övergången av Görslövsån vid
Tunneberga bro. Den vackra ängsbollen, även benämnd smörbolle
eller bullerblomster, *Trollius europeus*, kan jag ej erinra mig växa i
min hemtrakt i mera än ett enda stånd emot tidigare i otaliga exem-
plar på de gammaldags ängarna. Vilken rikedom av blommor det förr
var på dessa orörda ängsmarker, naturens underfulla örtagårdar! Vid
åsynen av ovannämnda ensling föras alltid mina tankar hän till en
sådan äng, till vilken jag och mina syskon som barn gingo i ljumma
majkvällar och återvände med händerna fulla av av ängsbollar och
gullvivor. På denna äng växte dessa rara bollar i täta klungor bland
rader av gullvivor, och ängens "jungfru Maria händer" lyste purpur-
röda över sina mystiska, svartfråkniga blad. Där var gult av ängs-
bollar och översälat av vårbrodd och evighetsgräs. Det hela var
inramat av blommande slån- och vildrosbuskar. Vi kallade detta
ängsblommornas underland för "junior's mark".

* * *

Jag har flera gånger gjort färden Höganäs—Mölle till fots utmed
havsstranden, och ännu en dylik vill jag försöka mig på. En sådan
färd är mycket nöjsam, men ansträngande. Jag väljer en dag innan
midsommar och börjar vandringen om morgonen vid Höganäs hamn.
Det är en solvarm dag, och färden tager en stor del av denna i an-
språk, ty vändningar och krokvägar företagas ofta. I de gamla ruttna
tångvallarna ses en del av våra ruderatväxter: de kritiska mållorna
av släktena *Atriplex* och *Chenopodium*, jämte marviolens, *Cakile*
maritima, *Sisymbrium*-arter, samt, något högre upp på sanden, gat-

krasse, *Lepidium ruderales*, som tillgodogöra sig tångens kali, om
vilket deras mörka grönska bär vittnesbörd. Sandmarkerna här uppe
uppgives som växtplats för havsvialen, *Lathyrus maritimus*, och den
skall jag söka ännu en gång, ty jag vill även ha ett kors framför den
arten i floran, och leguminoserna eller ärtväxternas familj har jag
alltid haft särskild ynnest för, på grund av dess färgrika, fjärils-
liknande blommor. Men nej! Jag kan ej finna den. Obönhörligt
försvunnen för alltid! Växter av större intresse finnas ej, ty sand-
marksflorans former äro tråkiga, och de arter, som äro företrädda i
denna, lysa ej med några vackra färger, som t. ex. våra ängs- och
skogsblommor. Endast fårsvingeln, *Festuca ovina*, sandstarr, *Carex*
arenaria, saltarv, *Ammodenia peploides*, sandborst, *Veingertnæria*
canescens, vårarv, *Cerastium semidodecandron*, gräsnejlika, *Statice*
armeria, hundtunga, *Cynoglossum officinalis*, och de små vild-
klöverarterna, *Trifolium filiforme* och *procumbens*, samt den väl-
luktande mandelblomman, *Saxifraga granulata*, äro de växter, som
vi hastigast överblicka. Strax innan Nyhamn utbreder sig ett väldigt
bestånd av en av våra större gräsarter, den sandbindande strand-
rågen, *Elymus arenarius*, inblandat med det något mindre sandröret,
Psamma arenaria. Som en skarp motsats till torrmarken råka vi på
en liten sumpmark, där duntravens, *Epilobium hirsutum*, purpuröda
blommor bjärt avsticka mot vattenmärkets, *Sium erectum*, grådaskiga
blomkvastar, och som ett dekorativt inslag höjer sig i formationens
ena sida ett par halvuxna strättor, *Angelica silvestris*. På den un-
derliga diabasgången, som vid Nyhamn träder ut ur strandbrinken,
för att lika fort försvinna under havets yta, vila vi ut ett slag, medan
vi begrunda de revolutionära makter, som bringat denna eruptiva
bergart i dagens ljus. Här växer hela hästlass av den sällsamma
strandkålen, *Crambe maritima*. Sedan fortsätta vi vår mödosamma
vandring mot Lerhamn, där en helt annan markbeskaffenhet möter
oss; klappersten och blockmark och återigen idel klappersten mellan
gräsfläckar bevuxna med halvannan meter lång knyllhavre, *Avena*
elatior. Floran har nu helt andra former än de, vi sett tidigare på
dagen. Tvenne vackra nejlikor, *Dianthus armeria* och *deltoides*, lysa
oss till mötes på långt håll. Det resliga kungsljuset, *Verbascum nig-*
rum, och den nedliggande käringgigeln, *Lotus corniculatus*, jämte

backtimjan, *Thymus serpyllum*, äro i höjdhetsynpunkt rena motsatser till varandra. En underlig form förete slånbuskarna, pinade som de äro av de skarpa västanvindarna, och av dessa bli de alldeles platta och nedliggande samt så styva, att man mycket väl kan ta en promenad på dess topp, då de ligga i ens väg, utan att nedsjunka i desamma. I Mölle äro vi nu strax framme, och under vår färd dit ha vi gjort bekantskap med den i vårt land sällsynta klockgrodan, *Bombinator bombinus* (tillåt, att jag går något utom ramen för det ursprungliga ämnet!), som lever här i ett par mindre vattenpussar. Vilja vi även undersöka floran i dessa, finna vi även ett par mycket små umbellatväxter, strandflokkan, *Helosciadium inundatum*, och spökbladet, *Hydrocotyle vulgaris*. Dessa små vattenväxter växa helt under vattnet bland andra örter och kunna ej, trots sin litenhet, undgå vår uppmärksamhet.

* * *

Det är nu i högsommarens dagar och floran står i sin vackraste skrud, och änyo kunna vi börja en annan rundvandring och denna gången med det fagra Kullen som mål. Vi börja någonstädes bortom Mölle. På grund av markens stenbundna beskaffenhet skulle vi ej kunna tro, att floran är så artrik som den är. Den robusta backvialen, *Lathyrus silvestris*, står sida vid sida i broderlig förening med sina mera slanka bröder, *linserna*, *Ervum hirsutum* och *tetraspermum*, och ute i klippspringorna, där till synes ej någon näring till någon växt skulle finnas, trivs ändock i allsköns välmåga axärenpriset, *Veronica spicata*, tjärblomstret, *Lychnis viscaria*, slätterfibbla, *Hypochaeris maculata*, johannesört eller mansblod, *Hypericum montanum*, blåklocka, *Campanula rotundifolia*, och det med vårt fodergräs, timotejet, besläktade *Phleum boeomerii*. Vidare bland busksnären ståta ranka blåklockor, *Campanula percicifolia*, blodnävan, *Geranium sanguineum*, backsöta, *Astragalus glycyphyllus*, trolldruva, *Actæa spicata*, arun, *Erythrea centaurium*, och en utomordentligt vacker brudbröd, *Spiræa filipendula*, prälar med sina vita och något i rött stötande blomkvastar över *Rubus*-snären. Kunna vi söka oss upp till kullen ovan Ransvik, träffa vi ännu en vildlök, *Allium sco-*

rodoprasum, och på själva kullens krön ett av våra vackraste gräs, den guldglänsande vildhavren, *Trisetum flavescens*.

Nu lämna vi detta lilla blomsterrike och följa Kullabergets vackraste led, till Kullagården. I de högstammiga bokarnas pelarsal är ej något särskilt i floristiskt hänseende. Till Ablahamn och Djupadal bär nu vår väg, och att gå denna är oändligt roligt. Berg och skog av de flesta av våra trädslag i rik omväxling ha vi till höger om oss, och Torekovs splittrade klippö synes som en slipad diamant mellan Kattegatts och Skäldervikens blå vattenspeglar. I stupen och grottbildningarna kunna vi somligstädes utan fara stiga ned ända till vattenytan. I dessa kan man mycket väl tro, att sagans jättar och trollpackor liksom även "kullamannen" residerat sedan fordomtima dagar. Under vägen till Djupadal ha vi sett många rara örter, som vi ej sett någonstädes förut, däribland en nunneört, *Corydalis fabacea*, vintergröna, *Pyrola minor*, silverbladet, *Lunaria redivia*, backvicker, *Vicia cassubica*, ulltistel, *Circium uliginosum*, samt ännu en ruderat, bonässlan, *Ballota ruderalis*, och mängder av enormt kraftig liljekonvalj, *Convallaria majalis*. Gå vi ned i ravinerna, se vi massor av ormbunkväxter, den praktfulla *Struthiopteris germanica*, vår vanliga *Polystichum filisimas*, *Asplenium spinolosum* och den lilla rankliknande *A. trichomanes*, och finna vi en rännil, äro vi säkra på att även *Dryopteris austriaca* finns. Denna såväl som andra ormbukar brukar trivas i den djupaste skugga, i en öppen brunnsställning går den väl till. På den stundom branta sidan växa våra vanliga lövträd, såsom ek och ask, lind och oxel, den senare dock, *Sorbus aria*, samt gamla sälgar med epifytiskt växande, av fåglar ditplantede rönnar. Träden på norra sidan äro ytterst vindpinade och alla av samma förkrympta utseende.

Vi äro nu snart i Mölle igen och fortsätta över berget till Arild. I förbifarten passera vi Kullabergets största "insjö", Möllemosse". Även här förekomma en massa växter, dock är halvgräsets familj den dominerande. Att uppräknat alla de växtarter, som vi finna på den väg, vi nu skola gå, skulle vara alltför tidsödande, ty floran på bergets sydvästsida är ofantligt artrik, gynnad som den är av naturen. Men med våra gräsarter, av vilka jag på Kullahalvön antecknat femtioåtta arter, skola vi ägna litet uppmärksamhet. På grusbackar-

na är det *Aira caryophyllea*, *præcox* och *flexuosa*, bergslok, *Melica nutans*, luddtåtel, *Holcus lanatus*, och ett par venarter, *Agrostis cæpillaris* och *A. spica venti*. I skuggan av lövträden hässlebrodd, *Milium effesum*, lundslok, *Melica uniflora*, havreäxing, *Avena pubescens*, gröe, *Poa nemoralis* och *pratensis* samt lundvete, *Triticum cæninum*. I våtmarkernas gräs känna vi igen: stagg, *Nardus stricta*, gröe, *Poa trivialis*, kavle, *Alopecurus pratensis* och *geniculatus*, rörfen, *Baldingera arundinacea*, som dock kan uppträda på ganska torr mark, samt de båda tätlarna, vilka trots namnet ej höra till samma släkte, blåtåtel, *Molinia cærulea*, och tuvtåtel, *Aira cæspitosa*.

Domarringarna vid Haga gå vi igenom och komma till den gamla förlustelseplatsen, som ligger öde och tom. Vid denna utvecklades förr ett rikt folkliv under pingstdagarna, i det befolkningen från Kullabygden samlades där till lek och dans. I omgivningarna av denna idylliska lokal växer "mussikan" eller myskmadran, *Asperula odorata*, i massor. Den är karaktärsväxten för bokskogarna vid Hagaplatsen och var ivrigt eftersökt av de besökande där.

Att Skäldervikens grunda vatten längs stränderna på sandbottnen kan hysa en fanerogam flora, ana ej alla botanikintresserade. Jo! Så är fallet. Bandtången, *Zostera marina*, som vanligen går under namnet grästång, är allmän och utbreder sig som en mjuk tät matta, samt vidare skruvnate, *Ruppia spiralis*, hårsärv, *Zanichellia palustris*, samt en annan art nate, *Potamogeton pectinatus*.

Ännu är det några växter, som jag vill nämna, och för dessas skull göra vi som hastigast en överblick över Kullaspetsen. Sålunda ha vi i ruttan tång och sand vid "revet" i Jonstorp den underliga glasörten, *Salicornia herbacea*, och på torr gräsbunden sandmark låsgräset, *Botrychium matricariæfolium*. Bortåt mot Farhult saltörten, *Sueda maritima*, såpörten, *Saponaria officinalis*, och sodaörten, *Salsola kali*. Till artnamnen skulle man vara böjd antaga, att dessa tre örter skulle ur renlighetssynpunkt vara nyttiga. Även blåsklöver, *Trifolium fragiferum*, har sin växtplats på den våta sandmarken. Av orchidéerna ha vi i "Zachows mosse" det lilla "söta honungsblomstret", *Herminium monorchis*, knipprot, *Helleborine palustris* och *latifolia*. Tvebladet, *Listera ovata*, i Bökebols vång. På ljungbackar här och var fläckiga nyckelblomstret, *Orchis maculata*, samt den välluktande natt-

violen, *Habenaria bifolia*, och på gräsfläckarna reser sig det höga, brandgula midsommarblomstret, *Arnica montana*, som också fått sig det trevliga namnet slättergubbe tilldelat.

Genom dessa exkursioner ha vi lärt känna en hel del av Kullaspetsens fanerogama och ormbunksväxter. Men dessa äro en försvinnande liten del av florans alla arter inom nämnda område. Under den tid jag sysselsatt mig med studiet av växtvärlden har jag här iakttagit cirka sexhundrafemton av vildflorans arter. Då utrymmet i denna årsskrift ej tillåter en förteckning över de arter, jag sett, skall jag om möjligt i nästa lämna en dylik.

SKOGEN I KULLABYGDEN.

Av ERIK A. ERIKSSON.

II. Något om skogen och människorna under forna tider.

Om de människor, som efter istidens slut och inträdd klimatförbättring landstego på Kullahalvöns stränder, veta vi mycket litet; likaså om utseendet av det land, som de ämnade taga i sin besittning. Så mycket kan man dock med säkerhet antaga, att väldiga sammanhängande skogar klädde landskapet, endast lämnande plats för någon enstaka insjö eller uppskjutande bergsparti. Säkerligen var skogen mycket rik på vilt, och även sådana arter som uroxar, bisonter, vildsvin m. fl., som numera försvunnit från vår fauna, torde hava förekommit allmänt här. Med stor sannolikhet voro de invandrande folkstammarna jägar- och fiskarfolk, som i de viltrika skogarna och fiskrika vattnen genom jakt och fiske ämnade söka sig sin utkomst. Som alla redskap under denna tid tillverkades av sten, har tidsperioden blivit kallad "stenåldern". Ät det äldre stenåldersfolket — folket som levde under tidigare delen av stenåldern — gav skogen så gott som allt vad det behövde för dess uppehälle; den var visthusboden med sitt villebråd och sina frukter och bär, den gav ved till lägerbålet i skogsgläntan eller i stengrottan, den gav material till vad som behövdes för tillverkandet av tidens enkla husgeråd, jakt- och fiskredskap samt skänkte skydd i kalla vintertider mot bistra nordavindar. Under sådana förhållanden kan man förstå, att det äldre stenåldersfolket — medvetet eller omedvetet — i skogen såg en vän och ett skydd och kände sig vänligt stämd mot densamma.

Så svinna seklerna hän, kullabygdens stenåldersmänniskor hava så småningom omformat sina levnadsförhållanden, och utvecklingen har börjat göra framsteg. Sålunda hade vid den yngre stenålderns

början, omkring år 4000 före vår tidsräknings början, många av byggarna börjat att ägna sig åt boskapsskötsel och primitivt jordbruk. Visserligen var skogen även under detta tidsskede av stor betydelse genom det material till byggnader, redskap och bränsle, den lämnade, och många voro nog också de, som även nu i huvudsak närde sig av vad skogen erbjöd av villebråd och frukter, men sin betydelse att vara den egentliga visthusboden förlorade den dock. Hade man under den äldre stenålderstiden sett på skogen med blida ögon, blev detta nu motsatsen, åtminstone vad den jordbruks- och boskaps-skötande befolkningen beträffar. Vid uppodling av jorden stod skogen hindrande i vägen, skänkande svett och möda åt nyodlaren, då han med eld och hacka ville röja den ur vägen. Bakom trädet och skogssnår lurade rovdjuren, varande en ständig skräck och fara för de betande boskapshjordarna, och tvingande deras ägare att ständigt vara på vakt om sin egendom. Icke heller för dem av sitt eget släkte, som fortfarande skaffade sig sin utkomst på jaktstigen, kunde nyodlarna känna sig säkra, ty med nyodlingens fortskridande minskades skogens omfattning på de bättre markerna, där villebrådet haft sina bästa betesplatser och följaktligen de mest givande jaktmarkerna varit belägna, och detta gjorde, att jägarbefolkningen kände sig kränkt i sina rättigheter att fritt få härska över jaktmarkerna. Hat och öppen fiendskap kom därför säkerligen ofta till utbrott mellan de olika näringsutövarna. Om det yngre jordbrukande och boskapskötande stenåldersfolket kan man därför säga, att det förde en enda lång kamp mot skogen, på grund av de svårigheter den erbjöd det vid utövandet av dess odlargärning, och med detta tidsskede gjordes början till brytande av skogens välde över jorden.

Under bronsåldern — omkring år 2000—500 f. Kr. — så kallad emedan redskapen av sten då så småningom ersattes med sådana av brons, blev rödjning och svedning av skog och skogsmark alltmera omfattande. Bostäderna byggdes större och mera noggrant än förut, varför mycket virke åtgick härför. Vid kullabygdens kuster byggdes säkerligen under denna tid ett stort antal båtar, av vilka en del kunna antagas ha varit av ganska betydande storlek. Allt detta i förening gör, att man har skäl att förmoda, att skogen här under denna tid blivit föremål för ganska hård beskattning.

Med järnåldersperioden — år 500 f. Kr. till 1050 e. Kr. — då järnet vunnit insteg som material till redskap m. m., ökades, på grund av den alltmer fortgående utvecklingen, förbrukningen av skogsalster ytterligare. Större fordringar ställdes på bostäderna, och särskilda byggnader uppfördes att tjäna olika ändamål. Sålunda finna vi nu gårdar bestående av flera hus, såsom boningshus, visthus, fähus, lador och logor, av vilka åtminstone boningshuset i regel var uppfört av timmer. Egentliga eldstäder funnos icke, utan uppgjordes stockvedsbrasorna på lergolvet eller en på detta lagd stenhärd. Skeppsbyggeriet krävde även under denna tid mycket virke, och särskilt torde de under denna tid byggda krigs- och vikingaflojtorna med sitt stora antal krigs- eller drakskepp hava bidragit härtill. Även båthus, vari fartygen under vintern uppdrogos och förvarades, torde under denna tid hava uppförts. Bland redskap, som troligen under denna tid kommo till användning i kullabygden, må särskilt nämnas vagnen och släden. Många husgerådssaker, såsom laggkärl, skålar, tråg, tallrikar och skedar m. fl., tillverkades av trä. Detta var även fallet med förekommande redskap och vapen, som dock ofta hade beslag av metall. Att olika träslag kommo till användning vid förfärdigandet av alster för olika ändamål under senare delen av järnåldern, kan man, med ledning av fynd från denna tid, med ganska stor säkerhet konstatera. Man hade alltså vid denna tidpunkt kännedom om de olika träslagens tekniska egenskaper. Av de olika träslagen synes eken hava kommit mest till användning, vilket väl får tillskrivas detta träslags stora motståndskraft mot röta och förmultning. Ask, tall och avenbok kommo också ofta till användning, och av ett flertal träslag bast, bark och rötter tillverkade man flätverk och rep, och björkens näver har säkerligen haft stor användning.

Trots den stora nytta man sålunda i många avseenden hade av skogen, tycks det, som om någon omtanke och vård eller skydd av densamma icke på något sätt gjort sig gällande under denna tid. En viss respekt och vördnad hyste man dock för skogen, beroende på den dåtida uppfattningen, att mäktiga andeväsen hade sitt tillhåll och hemvist i skogens skrymslen. Dessa andeväsen sökte man blidka och stå på god fot med genom offer, vilka vanligen bringades dem i särskilda offerlundar.

Vad som eventuellt fanns kvar av skog i vår bygd vid järnålderns slut, blev nog så gott som undantagslöst föremål för skövling under medeltiden (1060—1521). De vilda gränsfejder, som under denna och senare delen av föregående tidsskede förekommo mellan Sverige och Danmark, och där elden utgjorde ett av de viktigaste krigföringsmedlen, blevo, jämte ett planlöst skövlande av kvarstående skog, huvudorsakerna till att kullabygden från denna tid varit mycket skogsfattig, om icke rent av skoglös, ända till senare tid. Några skogar av betydelse hade naturligtvis, även om ovannämnda orsaker till skogens utrotande icke förefunnits, icke kunnat tänkas förekommit här under nyare tid, enär jorden här är av godartad beskaffenhet, väl lämpad för odling, men antagligen hade en del kargare marker, i större omfattning än nu är fallet, varit skogbärande.

GILLELEJE OG OMEGNS
MUSEUMSFÖRENING.

Nämnda förening, som sålunda har sitt centrum i Gilleleje, bildades 1929. I Gilleleje har föreningen ett litet välordnat bygdemuseum. Ett par ganska omfattande årsböcker ha utkommit, illustrerade och i vackert utförande, samt berörande traktens arkeologi, historia, folketro och bygdemål.

Utgivandet av årsboken 1934 har möjliggjorts tack vare frikostiga bidrag av Søborg—Gilleleje Sogneraad, Fredriksborgs Amts Spareog Laanekasse, Nordsjællands Bank och Gilleleje Brugsforening.

Denna museis och hembygdsförening kan sålunda glädja sig över stor förståelse hos kommunala och ekonomiska institutioner för sina kulturella och vetenskapliga strävanden, vilket ju ingalunda bör förvåna, när det gäller våra kulturellt så högtstående naboar på andra sidan Sundet.

Årsboken redigeras av föreningens ordförande H. C. Terslin i Gilleleje. En av de uppgifter, han förelagt sig, är att samla folkminnen, som anknyta till kustbefolkningens dagliga liv och färderna på havet. I årsskriften för 1934 har han framlagt en hel del av denna slags folklore, däribland även sådant som haft sin upprinnelse i Mölle.

I brev till Kullens hembygdsförening föreslår han samarbete — varom han även skriver i årsboken — gående ut på insamlande av material för en undersökning, i vilken utsträckning hos befolkningen på ömse sidor om Öresund fortfarande lever kvar, vad som en gång gemensamt skapats av saga, folketro, ordspråk och talesätt. Han nämner de fisklägen på själländska sidan: Tisvilde, Raageleje, Gilleleje, Vibbingebæk, Hornbæk och Aalsgaarde, vilka på grund av fisket i Öresund stodo i livlig kommunikation med fisklägena Torekov,

Arildsläge, Mölle, Höganäs, Lerberget och Viken på den skånska sidan.

Vad som kan vara att insamla på vår kust mottages tacksamt av Kullens Hembygdsförenings sekreterare för att offentliggöras i Kullas bygd och därmed ställas till herr Terslins förfogande för vetenskaplig bearbetning.

Till ledning vid insamlingsarbetet meddelas här några rubriker: Medel mot att komma för sent upp, när man skulle fiska. Gott och dåligt möte på väg till stranden. Varsel mot att taga ut på fiske. Dagar, då det kan vara farligt att vara på havet. Vädret och fiskelyckan. Fiskeolycka och anledningen därtill. Medel mot häxeri. Varsel om olyckor, som skett. Straff för stöld vid strandning. Gengångare och spöken.

Sekreteraren.

VAD LÄRA OSS ORTNAMNEN I KULLEN?

(Referat av föredrag, hållet av amanuensen *Ingemar Ingers* vid Kul-
lens Hembygdsförenings årsmöte i Viken den 4 aug. 1934.)

Föredragshållaren framhöll inledningsvis, att ortnamnsforskningen ären en gren av den nordiska språkvetenskapen. Ortnamnen kunna ge mycket av upplysning om ett bebyggelseområde, då namnet alltid tillkommit av en viss orsak.

Vissa namn, såsom Viken, Höganäs, Lerberget och Lerhamn, kunna förklaras utan vidare. Många andra namn däremot, såsom Görds-
löv, Väsby, Halmstad, Ramlösa, Påljö, Krapparp (och Krapperup),
Buskeröd, Farhult, Döshult, Allerum, Hustofta, Bräcke o. s. v., kunna endast av forskningen göras begripliga. Ett viktigt hjälpmedel vid fastställandet av dylika ortnamns betydelse är inbyggarnas uttal — dialekt — på vederbörande ort, ävensom ortnamnens äldsta skriftformer. Genom statligt understöd pågår för närvarande över hela landet utforskning av ortnamnens dialektformer.

Den vetenskapliga ortnamnsforskningen påbörjades på 1700-talet av Andreas Stobæus i Lund. I vår tid få Adolf Noreen, Uppsala, Elof Hellquist, Lund, och Jöran Sahlgren, Uppsala, anses som de förnämsta forskarna på området.

De äldsta ortnamnen äro vanligen bildade av två delar: ena delen betecknar ett personnamn (nästan alltid ett mansnamn) eller en naturföreteelse och andra delen ett natur- eller bebyggelseområde, t. ex. Halmstad, Ramlösa, Gördslöv, Bölsåkra o. s. v. I Skåne finnes av dylika mycket gamla ortnamn endast Sireköpinge, vari ett kvinnonamn ingår.

Mycket gamla äro häradsnamnen. Häradet har vanligen fått namn efter någon by eller offerplats inom området. Härader finnas endast

inom de förhållandevis tidigt befolkade delarna av vårt land, sålunda icke i Norrland. Som exempel kan tagas Ingelstads härad, som fått namn efter nuvarande Ingelstads by. Ingel — personnamnet, stad — en plats. Märk det gamla uttrycket: "ingen varaktig stad".

Namnet Luggude skiljer sig från de flesta häradsnamnen däruti, att här icke är med något bynamn. Luggude skulle sålunda, enligt Sahlgren, vara ett rent territoriellt namn och kunna översättas med "fruktbarehetsgudinnans härad".

Mycket gamla — kanske 1500 år — äro t. ex. Välinge (uppkallat efter släktet "Välingarna") och Fleninge (efter "Fleningarna"), vari släktnamn ingå. Språkvetenskapen har beträffande Fleninge kunnat avgöra, att namnet måste stavas med enkelt n, ej dubbelt — Fleninge — som namnet en tid blivit stavat.

Bland de allra äldsta ortnamnen äro de, som sluta på löv (löv), på danska lev, t. ex. Gördslöv, Svalöv (i Kullen Svalöv), där första delen är ett mansnamn och sista delen — löv — ett ord, som betecknar arvegods. Dylika namn påträffas i vårt land endast i Skåne och i Halland samt i vissa delar av Småland. Förekomsten av namn på löv antyder en mycket tidig bebyggelse.

Ortnamn, som sluta på by, stad och lösa, beteckna bebyggelse från 600—700-talen. Ex.: Brunnby, Halmstad, Ramlösa. lösa betecknar ängsmark eller gräsmark. Ramn (korp) kan vara ett mansnamn (fornnordiskt). Ramlösa skulle sålunda kunna översättas med "Ramns ängsmark".

Från 1000-talet eller senare härstamma namn, som sluta på åkra (pl. till åker), Rågåkra, Bölsåkra (Böle — ett mansnamn) och på arp eller arup, som är = ett ursprungligt storp, t. ex. Krapparp och Krapperup. Riklig förekomst av "nällor" (nässlör) kan vara upphovet till Nällåkra. Ödåkra: åker, som legat öde.

Namn på köp finnas inom två områden, i Luggude härad samt i trakten öster om Ringsjön. Viaköp — Vives köp — av Vive köpt område. Påljö är en förändring av "Pauls köp".

Mansnamn, såsom Erik, Sven, Harald, Åke, Truls, Ola, förekommo redan under hednatiden. Med kristendomens införande blev ex. namnet Johannes eller Jonas (Jon) vanligt. Jonstorp är sålunda ett ortnamn, som tillkommit efter hednatidens slut, måhända redan på

1000-talet. Av storp ha uppstått sarp eller srup. Namn, som sluta på srod (Skåne), sred (Halland) och sryd (Småland), beteckna röjning eller nyodling i skogen. Björkeröd (nyodling, där björkskog funnits), Buskeröd (innehåller ordet buske). shult betecknar skog: Farhult (Fagers hult), Mjöhult (den trånga skogen), Danhult (Dans hult), Döshult (dös — grav). srum — boningsplats, eller möligen röjning i skogen: Allerum — Alles boningsplats; jf. "Alles hög" i Allerum. sfofta (innehåller toft — äldre odling) utgörande åkerjord nära gården; jf. "toftaporten", som var belägen vid gårdens ena och och "gadeporten" vid gårdens andra sida. Hustofta — hustomter.

Kullen är området Kullaberg med Kullaslätten. Ordet har akut accent till skillnad från kullen, best. formen av kulle — mindre höjd, som är en yngre ordform. (Se Mandelgrens "Julen hos allmogen i Kullen på 1820-talet".)

Bräcke — dativform av bräcka — brant, sluttning. Arild, egentligen Arilds läge. Arild är fortfarande mansnamn i Frosta och Torna härader.

Endast ensamt liggande gårdar och torp i Skåne ha sedan gammalt särskilda namn. De olika gårdarna i byalaget erhöilo nummer på Karl XI:s tid av en då tillsatt kommission.

Föredragshållaren ville varna för att utbyta ett gammalt bra ortnamn mot ett nykonstruerat och sämre sådant samt tog som exempel Apelryd, som fått ersätta det ursprungliga Lilla Båstad. Båstad — Båtstad — en plats, där man kunde lägga till med en båt. Platsen, där nu Sofiero slott ligger, har ursprungligen hetat Skabelycke. Om slottet blivit uppfört i våra dagar, skulle det troligen fått behålla platsens ursprungliga namn.

Sekreteraren.

VEM KAN ANGIVA VÄXTPLATSEN FÖR NEDAN BESKRIVNA MURGRÖNA?

Lättast finner man den äsyftade murgrönan under de månader på året, då lövträden stå kala. Den utvecklar sin friska och frodiga grönska ungefär mitt på ett lodrätt, 6—7 meter högt och alldeles kalt klippstup, beläget inom det av "Kullabergs natur" inhägnade området.

Vid bergsidan stiger murgrönans stam, som är c:a 6 cm. i diameter, nära ett par meter i höjden till en liten klipphylla, där själva busken fått utveckla sig.

För att komma åt att med handen taga ett blad av denna murgröna måste man vara en ganska god klättrare. Men att komma den helt nära är ingen svårighet, inte ens för äldre personer, då en gångstig leder förbi växtplatsen, fast långt ifrån alla, som gå stigen fram, lyckas få ögonen på murgrönan.

Det gäller alltså att gå på spaning. Sedan kan den, som så vill, meddela resultatet på ett brevkort till Kullens Hembygdsförenings sekreterare, varefter i nästa årsskrift kommer att meddelas namnen på dem, som löst uppgiften.

Skulle man inte lyckas finna denna murgröna, skall man för all del inte därför betrakta utflykten som misslyckad. En promenad på Kullaberg under hösten, då lövträdens blad börjat falla och de kvarvarande lysa i gult och rött, eller under vintern, då ibland snön täcker marken och ligger på granar och enbuskar, eller under den tidiga våren, då bergbäckarna dansa och sipporna börja blomma, allt detta är en upplevelse, som troligen inte alla Kullaslätterns bebyggare haft.

Man väljer en söndag, helst då luften är klar och solen skiner. För 50 öre får man resa med tåget fram och åter Höganäs—Mölle (söndagsbiljett). Man medhinner lagom mycket och är vid hemkomsten något mera än lagom matfrisk, om man reser från Höganäs kl. 10, med framkomst till Mölle 19 minuter senare, och så nära tre timmar därefter, eller kl. 1,16, returnerar från Mölle station med ankomst till Höganäs klockan omkring halv två.

Sekreteraren.

KULLENS HEMBYGDSFÖRENING.

Sammandrag av föreningens räkenskaper för år 1934.

Inkomster:

Saldo från 1933	915:86
Bankränta	21:99
Årsavgifter för 1933	4:50
Försålda festmärken	13:25
„ Skånes Hembygdsförenings årsskrifter 1933—1934	22:50
„ „ årsskrifter	70:30
Medlemsavgifter: 380 st. à 1:50	570:—
	<hr/>
	Kronor 1,616:40

Utgifter:

Tryckningskostnader	280:50
Annonser	31:99
Honorar	90:25
Utgifter i samband med årsmötet	44:50
Kuvert och brevkort med tryck	10:90
Medlemsavgift till Skånes Hembygdsförbund	25:—
Representation i Landskrona	10:75
Skånes Hembygdsförbunds årsskrift	11:15
Portoutgifter	99:45
Diverse	10:50
Kontant	3:40
Saldo till 1935	998:01
	<hr/>
	Kronor 1,616:40

Föreningens styrelse.

Höganäs: skeppsredare Carl Norrthon, tekniker Johan Roslund, folkskollärarna Sigurd Petersson, Ernst Svenson o. Olof S. Eriksson.

Väsby: direktör Martin Hedelin och rektor Edvin Nilsson.

Brunnby: hotelldirektör C. Lundqvist, sjökapt. A. Mauritzon och kamrerare A. W. Lindström.

Viken: skeppsredare Oskar Lamberg och fyrmästare A. Lindblom.

Jonstorp: direktör Gillis Olsson och folkskollärarinnan Hildegard Wallin.

Farhult: kyrkoherde B. Fredlund.

Kattarp: lantbrukare Karl Jönsson.

Allerum: folkskollärare S. Berg.

Funktionärer:

Ordförande: skeppsredare Carl Norrthon, Höganäs.

Sekreterare: rektor Olof S. Eriksson, Höganäs.

Kassaförvaltare: folkskollärare Ernst Svenson, Höganäs.

Arbetsutskott:

Ordföranden, sekreteraren och kassaförvaltaren.

FRÅN STYRELSEN.

1. Kullens Hembygdsförening har under år 1934 anslutits till Skånes Hembygdsförbund.
2. Den till 1934 planerade utställningen i Höganäs av Nils Månsson Mandelgrens konstsamlingar har icke kunnat komma till stånd, och tidpunkten för en dylik utställning synes numera vara svårare att angiva än någonsin, då man på konsthistoriskt håll anser, att dessa omfattande samlingar än så länge icke äro tillräckligt bearbetade för att kunna framläggas, en uppfattning, som så småningom vuxit fram.
3. Det i årsskriften för 1934 omnämnda föredraget om "Bygd och byggnadsskick", som Kullens Hembygdsförening beslutat anordna under samarbete med Höganäs Hantverksförening, ägde rum under den s. k. "hantverkets propagandavecka" i Höganäs och hölls i Kommunallhuset den 4 september av arkitekten Gottfried Beijer, Malmö.
Till nämnda föredrag och efterföljande diskussion hade bl. a. inbjudits representanter för de olika byggnadsnämnderna i Kullen. Under diskussionen framhölls betydelsen av att byggnadsnämnderna författningsenligt anställa byggnadskonsulent, där detta icke redan skett, såsom i Höganäs och i Viken, samt att det ur flera synpunkter vore fördelaktigt, om de olika samhällena och kommunerna i Kullen kunde enas om att gemensamt anställa en arkitekt som sakkunnig rådgivare, när det gäller "bygd och byggnadsskick".
4. Styrelsen har, efter beslut därom vid sammanträde den 20 juli, i skrivelse till vägstyrelsen framlagt betänkligheter mot att vissa planerade vägarbeten i Allerums kyrkby komme till utförande, enär därigenom natur- och kulturvärden onödigt skulle spolieras. (Det föreslagna vägarbetet kom sedermera icke till utförande.)
5. Föreningen har genom sekreteraren varit representerad vid Skånes Hembygdsförbunds årsmöte den 22 juli.

6. Föreningen höll sitt årsmöte i Viken, Havsbadens paviljong, lördagen den 4 augusti. Under dagen förekom en rundtur i bygden med bussar och bilar, vari omkring 60 personer deltog. Under färden gjordes uppehåll för studiebesök först vid herr Karl Jönssons privatmuseum i Västanbo och därefter vid Kulla-Gunnarstorps slott.
7. Protokollet upptager följande redogörelse för studiebesöken:

"Karl Jönssons 'gamlegår' i Västanbo.

Gården har ursprungligen varit soldattorp under Rögle säteri samt förvärvades av Karl Jönssons farfader. Den omfattade vid den tiden 20 tunnland jord, därav större delen fäladsmark. Gården består av tre sammanbyggda längor under halmtak och med murar delvis av korsvirke, delvis av enbart tuktad gråsten.

Boningshuset har från gårdssidan två ingångar, till förstuga och till kök, och med en låg trappsten vid vardera, samt är inrett sålunda: förstuga, vardagsstuga, kammare och spiskammare.

I *vardagsstugan* finnes bl. a. 'uteläggare' med skåp, ugnsbänk, i en av bjällkarna barngunga, säng med 'sängaband', långt matbord med drickeskrus, gevär vid vardera av de båda loftbjällkarna, pipställ, hörnskåp, hylla för bibel och psalmbok o. s. v.

I *köket*: trefoting, träskålar med hornskedar, tranlampa, 'plira', präsor, karhylla o. s. v.

I *spiskammaren*: slaktetråg, ståndkärna, sikt o. s. v.

I gårdens övriga rum och byggnader förvaras varjehanda redskap och inventarier, som användes vid mitten av förra århundradet. Gården är obebodd.

Herr Karl Jönsson demonstrerade sin 'gamlegår' och bjöd där efter samtliga besökare på varjehanda förfriskningar (även — den 4:de augusti — mogna päron och äpplen från egna odlingar) i sin intill liggande villabyggnad, tillkommen kort efter sekelskiftet och omgiven av en betydande fruktträdgård, som genom en stengärdesgård skiljes från trädgården till 'gamlegår'.

Studiebesök i Kulla-Gunnarstorps slott.

Ägare greve Otto Wachtmeister.

- Färdtagarna uppdelades i två grupper, som fördes av greven och hans grevinna genom slottets salar och gemak, varvid de berömda konstsamlingarna av tavlor, möbler, gobelänger, ljuskronor, mattor, skulpturer, silverpjäser, vidare jakttroféer m. m. demonstrerades. En stor del av föremålen stamma från 16—1700-talen; tavlorna äro av svenska och utländska mästare, några ha ägts av Karl XV. Slottets ägare meddelade i korta drag slottets historia. Slottet, i sen-nederländsk renässans, är uppfört år 1868 av sjöamiralen von Platen, en son till 'Kanal-Platen'. Kulla-Gunnarstorp är känt sedan 1399 och har tillhört ätterna Brahe och Rosencrantz; under 1800-talet ätterna De Geer, von Platen och Wachtmeister."
8. Årsmötet bestämde årsavgiften för medlemskap i föreningen till kr. 1:50. Denna årsavgift erlägges på så vis, att årsskriften, som i stor utsträckning sändes mot postförskott, löses med nämnda belopp.
9. Vid årsmötet höll amanuensen Ingemar Ingers ett föredrag, som refereras under särskild rubrik.
10. Från Hembygdsförbundet rekvirerade listor för kulturhistorisk inventering ha tillställts sockenombuden.

HÄLSINGBORG 1935. TRYCKERI-AKTIEBOLAGET DEMOKRATEN



Tryckeri A.-B. Demokraten
Hälsingborg
1935

Pris kr. 2:—
(1/2 dollar.)